



## **DUPROCIM**

# DOCUMENT ÚNIC DE PROTECCIÓ CIVIL MUNICIPAL DEL MUNICIPI DE RIUDECOLS

---

## DOCUMENT PÚBLIC

Sol·licitant  
**Ajuntament de Riudecols (Baix Camp)**

Data  
**Juny de 2022**

Expedient electrònic: **8004330008- 2016-0004044**  
Expedient de contractació: **8004330008- 2016-0005807**

Servei: **Medi Ambient, Salut Pública, Enginyeria Municipal i Territori**  
Redacció: **ECAFIR SL**

## ÍNDIX

1.	DOCUMENT 1. GENERALITATS I ORGANITZACIÓ MUNICIPAL.....	5
1.1.	Introducció, normativa i disposicions legals.....	5
1.2.	DADES GENERALS DEL MUNICIPI.....	7
1.2.1.	Identificació del municipi.....	7
1.2.2.	Situació geogràfica.....	7
1.2.3.	Dades de població.....	8
1.2.4.	Infraestructures i vies de comunicació.....	8
1.2.5.	Serveis bàsics.....	17
1.2.6.	Climatologia.....	18
1.2.7.	Orografia i hidrologia.....	19
1.3.	ORGANITZACIÓ MUNICIPAL DE PROTECCIÓ CIVIL.....	20
1.3.1.	Estructura, funcions i responsabilitats.....	20
1.3.2.	Centres de coordinació.....	26
1.4.	Programa i procediment d'implantació, simulacres, manteniment, revisió i actualització.....	27
1.4.1.	Programa de la implantació del pla.....	27
1.4.2.	Manteniment del pla.....	29
1.4.3.	PROGRAMA D'EXERCICIS I SIMULACRES.....	29
1.5.	Bases per al pla de recuperació previst a l'article 31 de la Llei 4/1997.....	32
2.	DOCUMENT 2. ANÀLISI DEL RISC.....	34
2.1.	RISC TERRITORIAL.....	34
2.1.1.	Perill per pandèmies.....	35
2.1.2.	Perill per accidents en el transport viatgers ferrocarril.....	35
2.1.3.	Perill per onades de calor o fred.....	37
2.1.4.	Perill per actes en zones pública concurrència.....	37
2.2.	RISCOS ESPECIALS.....	38
2.2.1.	Perill incendi forestal. INFOCAT.....	39
2.2.2.	Perill d'inundacions. INUNCAT.....	41
2.2.3.	Perill de nevades. NEUCAT.....	43
2.2.4.	Perill per ventades. VENTCAT.....	44
2.2.5.	Perill sísmic. SISMICAT.....	44
2.2.6.	Perill per accidents en el transport de mercaderies perilloses. TRANSCAT.....	44
2.3.	Riscos específics.....	45
3.	VULNERABILITAT MUNICIPAL.....	46
3.1.	Àrees o sectors d'afectació.....	46

3.1.1.	Risc territorial.....	46
3.1.2.	Riscos especials.....	47
3.1.3.	Riscos específics.....	48
3.2.	Elements vulnerables .....	49
3.2.1.	Risc territorial.....	49
3.2.2.	Riscos especials.....	52
3.2.3.	Riscos específics.....	60
4.	PROCEDIMENTS OPERATIUS PER RISC .....	61
4.1.	Procediment operatiu .....	61
4.1.1.	Criteris d'activació. Nivells.....	61
4.1.2.	Tasques preventives i operatives associades a cadascun dels nivells .....	62
4.1.3.	Avisos: organització, sistemes i recorreguts d'avís.....	70
4.1.4.	Procediments de relació i d'integració amb els plans d'àmbits superior .....	70
4.2.	Mesures de protecció a la població.....	71
4.2.1.	Execució de l'evacuació .....	71
4.2.2.	Zones d'allunyament .....	71
4.2.3.	Pautes de confinament.....	71
4.2.4.	Control d'accessos .....	71
4.3.	Centres d'acollida. Tipologia. ....	73
5.	DOCUMENT 5. FITXES D'ACTUACIÓ .....	75
6.	DOCUMENT 6. CATÀLEG DE MITJANS I RECURSOS.....	80
6.1.	Directorí telefònic.....	80
6.1.1.	Organigrama municipal de l'emergència.....	80
6.1.2.	Centres de coordinació i serveis d'emergències.....	82
6.1.3.	Centres d'acollida .....	82
6.1.4.	Mitjans de comunicació .....	83
6.1.5.	Municipis veïns .....	83
6.2.	Catàleg de mitjans i recursos .....	83
6.2.1.	Mitjans i recursos de l'ajuntament .....	83
6.2.2.	Vehicles municipals .....	83
6.2.3.	Xarxa d'hidrants municipals .....	84
6.2.4.	Dipòsits d'aigua contra incendis.....	84
6.2.5.	Associacions i grups voluntaris locals .....	85
6.2.6.	Serveis bàsics .....	85
6.2.7.	Serveis sanitaris .....	85
6.2.8.	Privats (maquinaria, ....) .....	85
7.	Document 7. Cartografia bàsica i específica.....	86

8.	ANNEXOS .....	87
8.1.	Annex 1: Directori elements vulnerables.....	88
8.2.	Annex 2. Criteris d'activació dels plans de protecció civil de la Generalitat RISCOS TERRITORIALS .....	93
8.3.	Annex 3. Consells d'autoprotecció pel risc .....	100
8.4.	Annex 4. Models de declaració de pre-alerta, d'activació i altres comunicats i disposicions.....	107
8.5.	Annex 5. Actuació en cas d'emergències associades a malalties transmissibles emergents d'alt risc potencial.....	111

## 1. DOCUMENT 1. GENERALITATS I ORGANITZACIÓ MUNICIPAL

---

### 1.1. INTRODUCCIÓ, NORMATIVA I DISPOSICIONS LEGALS

El Document Únic de Protecció Civil Municipal és el document que estableix el marc orgànic i funcional previst per a un municipi, amb l'objecte de prevenir i controlar els riscos sobre les persones i els béns i donar resposta adequada a les possibles situacions d'emergència del municipi, sota responsabilitat del titular del pla i garantint la integració d'aquestes actuacions amb el sistema autonòmic de protecció civil.

Degut a que Riudecols és una població que és considerada de risc especial per la seva situació geogràfica, la presència de masses forestals extenses, cursos d'aigua, infraestructures de transport i la seva activitat industrial, segons la Comissió de Protecció Civil de Catalunya, i d'acord amb la Llei 4/97 de protecció civil de Catalunya, l'Ajuntament resta obligat a elaborar i implantar el Pla de protecció civil municipal, del qual aquest document n'és la base.

D'altra banda, el Document Únic de Protecció Civil Municipal, s'ha realitzat, a banda del Decret 155/2014, de 25 de novembre, pel qual s'aprova el contingut mínim per a l'elaboració i homologació dels plans de protecció civil municipal i s'estableix el procediment per a la seva tramitació conjunta, d'acord amb les disposicions legals, Plans d'emergència i normativa que es descriu a continuació:

A nivell municipal:

- Pla INFOCAT homologat per la Comissió de Protecció Civil de Catalunya el dia 15/12/2011
- Conveni RESCAT signat en data 17/07/2008

A nivell autonòmic:

- Decret 161/1995, de 16 de maig, pel qual s'aprova el Pla de protecció civil de Catalunya (PROCICAT).
- Acord GOV/141/2014, de 21 d'octubre, pel qual s'aprova la revisió del Pla especial d'emergències per incendis forestals de Catalunya (INFOCAT).
- Acord GOV/14/2015, de 10 de febrer, pel qual s'aprova la revisió del Pla especial d'emergències per inundacions de Catalunya (INUNCAT).
- Acord GOV/132/2014, de 30 de setembre, pel qual s'aprova la revisió del Pla especial d'emergències per accidents en el transport de mercaderies perilloses per carretera i ferrocarril a Catalunya (TRANSCAT).
- Acord GOV/115/2017, d'1 d'agost, pel qual s'aprova el Pla especial d'emergències per risc de vent a Catalunya (VENTCAT).
- ACORD GOV/149/2021, de 28 de setembre, pel qual s'aprova la revisió del Pla especial d'emergències sísmiques a Catalunya (SISMICAT)

- ACORD GOV/126/2014, de 23 de setembre, pel qual s'aprova la revisió del Pla especial d'emergències per nevades a Catalunya (NEUCAT).

## 1.2. DADES GENERALS DEL MUNICIPI

### 1.2.1. Identificació del municipi

<b>NOM MUNICIPI</b>	RIUDECOLS
<b>COMARCA</b>	BAIX CAMP
<b>PROVÍNCIA</b>	TARRAGONA

	NUCLIS DE POBLACIÓ					TOTAL
	Les Irlles	Les Costes	Riudecols	Les Voltes	Riu-Club	
<b>SUPERFÍCIE TOTAL</b>						19,46 km <sup>2</sup>
<b>POBLACIÓ</b>	30	130	829	9	191	1.189 (2020)
<b>DENSITAT POBLACIÓ</b>						61,1 hab/km <sup>2</sup> (2020)

### 1.2.2. Situació geogràfica

MUNICIPI VEÍ	TELÈFON AJUNTAMENT	TELÈFON POLICIA LOCAL	UBICACIÓ
ALFORJA	977 816 008	No disposa	NORD
DUESAIGÜES	977 834 085	No disposa	SUD-OEST
RIUDECANYES	977 834 005	No disposa	SUD
BOTARELL	977 826 130	No disposa	SUD-EST

	SUPERFÍCIE
<b>TOTAL</b>	19,46 km <sup>2</sup>
<b>URBANA</b>	0,39 km <sup>2</sup>
<b>FORESTAL</b>	15,60 km <sup>2</sup>
<b>AGRÍCOLA</b>	3,47 km <sup>2</sup>

### 1.2.3. Dades de població

DADES DE POBLACIÓ			
POBLACIÓ TOTAL			1.189
POBLACIÓ (Turística)	ESTACIONAL	MITJANA	22

	Les Irlles	Les Costes	Riudecols	Les Voltes	Riu-Club	TOTAL
POBLACIÓ HABITUAL	30	130	829	9	191	1.189
POBLACIÓ ESTACIONAL (turística)	4	4	6	2	6	22

### 1.2.4. Infraestructures i vies de comunicació

CARRETERA / AUTOPISTA	TITULARITAT	PUNTS QUILOMÈTRICS (FRONTERERS)	PONTS I TÚNELS
N-420	Estat	PK 854 al 864	Pont al PK 864, sobre Riera de les Voltes i Camí de les Voltes
N-420a	Estat	PK 855,8 al 856	No

NOM CAMÍ	PRIMARI <sup>1</sup> (>5 m)	SECUNDARI (entre 3 i 5 m)	TERCIARIA
PR-01	3545,20		
PR-01.1	504,17		
PR-02	719,74		
PR-03	277,92		
PR-04	142,53		
PR-05	3210,72		
PR-05.1	880,41		
PR-05.2	137,88		

<sup>1</sup> Segons el Pla INFOCAT:

Camins primaris: camins que tenen una amplada mínima de 5 m i que permeten el pas creuat de vehicles de tipus bomba rural pesada (BRP).

Camins secundaris: camins i pistes forestals entre 3 i 5 m d'amplada amb sobre-amples disposats cada 100-150 m que permeten el pas creuat de vehicles de tipus bomba rural pesada (BRP).

Camins terciaris: camins i pistes forestals que no permeten el pas creuat de camions tipus BRP i que tampoc no disposen de sobre-amples cada 100-150 metres.



<b>NOM CAMÍ</b>	<b>PRIMARI<sup>1</sup> (&gt;5 m)</b>	<b>SECUNDARI (entre 3 i 5 m)</b>	<b>TERCIARIA</b>
PR-05.3	52,75		
PR-06	125,57		
SC-01		1699,25	
SC-01.1		375,14	
SC-02		430,17	
SC-03		547,80	
SC-04		589,09	
SC-05		671,45	
SC-05.1		83,08	
SC-05.2		137,91	
SC-06		597,38	
SC-07		72,69	
SC-08		416,38	
SC-09		232,22	
SC-10		58,89	
TR-01			2934,11
TR-01.1			427,98
TR-01.2			269,59
TR-01.3			266,80
TR-01.4			139,19
TR-01.5			83,88
TR-02			2503,66
TR-02.1			211,52
TR-03			3117,91
TR-03.1			1182,23
TR-03.2			155,60
TR-03.3			415,95
TR-03.4			90,71
TR-03.5			94,48
TR-03.6			123,13
TR-03.7			190,40
TR-04			3258,51
TR-04.1			1906,10
TR-04.2			886,03
TR-04.3			152,05
TR-04.4			290,65
TR-05			1317,69
TR-05.1			364,22

<b>NOM CAMÍ</b>	<b>PRIMARI<sup>1</sup> (&gt;5 m)</b>	<b>SECUNDARI (entre 3 i 5 m)</b>	<b>TERCIARIA</b>
TR-05.2			174,14
TR-05.3			131,07
TR-06			592,32
TR-07			243,78
TR-08			768,57
TR-08.1			213,08
TR-09			728,41
TR-10			874,03
TR-100			274,43
TR-101			185,64
TR-102			382,89
TR-102.1			104,59
TR-103			340,87
TR-103.1			142,70
TR-103.2			243,35
TR-104			287,42
TR-105			67,74
TR-106			113,84
TR-107			348,73
TR-108			403,89
TR-109			316,41
TR-11			93,27
TR-110			150,20
TR-111			966,17
TR-112			1526,78
TR-112.1			664,94
TR-112.2			186,86
TR-112.3			593,63
TR-112.4			144,38
TR-112.5			158,36
TR-112.6			450,91
TR-113			222,40
TR-114			475,88
TR-115			578,15
TR-116			1168,70
TR-117			422,70
TR-118			347,48
TR-118.1			445,55

<b>NOM CAMÍ</b>	<b>PRIMARI<sup>1</sup> (&gt;5 m)</b>	<b>SECUNDARI (entre 3 i 5 m)</b>	<b>TERCIARIA</b>
TR-119			758,14
TR-119.1			236,44
TR-119.2			205,47
TR-12			98,70
TR-120			558,45
TR-120.1			293,88
TR-121			205,54
TR-122			720,08
TR-123			1387,43
TR-123.1			313,43
TR-123.2			243,74
TR-124			131,06
TR-125			664,98
TR-126			900,25
TR-126.1			357,21
TR-127			179,99
TR-128			208,36
TR-128.1			67,09
TR-129			186,21
TR-13			91,45
TR-130			217,11
TR-131			883,87
TR-131.1			142,48
TR-132			1463,69
TR-132.1			137,86
TR-132.2			126,43
TR-132.3			161,80
TR-132.4			317,83
TR-133			1216,80
TR-133.1			72,86
TR-134			770,07
TR-135			487,90
TR-136			692,32
TR-137			431,55
TR-137.1			90,76
TR-137.2			89,75
TR-138			101,86
TR-14			131,88

<b>NOM CAMÍ</b>	<b>PRIMARI<sup>1</sup> (&gt;5 m)</b>	<b>SECUNDARI (entre 3 i 5 m)</b>	<b>TERCIARIA</b>
TR-15			486,88
TR-16			1090,06
TR-16.1			94,89
TR-17			597,30
TR-18			163,25
TR-19			205,23
TR-20			361,43
TR-21			72,73
TR-22			581,85
TR-22.1			238,23
TR-22.2			484,15
TR-23			999,12
TR-23.1			1023,75
TR-23.2			1243,12
TR-24			324,51
TR-25			2224,56
TR-25.1			259,55
TR-25.2			172,64
TR-25.3			215,98
TR-25.4			202,67
TR-25.5			148,97
TR-25.6			124,54
TR-25.7			163,98
TR-25.8			50,11
TR-26			142,30
TR-27			146,75
TR-28			71,80
TR-29			244,30
TR-30			521,60
TR-31			1168,03
TR-31.1			172,21
TR-31.2			102,79
TR-31.3			123,05
TR-31.4			308,48
TR-31.5			268,61
TR-32			301,11
TR-33			164,14
TR-34			80,77

<b>NOM CAMÍ</b>	<b>PRIMARI<sup>1</sup> (&gt;5 m)</b>	<b>SECUNDARI (entre 3 i 5 m)</b>	<b>TERCIARIA</b>
TR-35			1899,57
TR-35.1			172,02
TR-35.2			102,37
TR-35.3			97,34
TR-35.4			465,97
TR-35.5			390,27
TR-36			205,06
TR-37			3312,00
TR-37.1			309,13
TR-37.10			338,74
TR-37.11			349,55
TR-37.12			207,18
TR-37.2			231,53
TR-37.3			178,62
TR-37.4			88,08
TR-37.5			351,33
TR-37.6			286,33
TR-37.7			268,16
TR-37.8			164,30
TR-37.9			221,80
TR-38			1432,08
TR-38.1			344,44
TR-38.2			100,94
TR-38.3			106,98
TR-38.4			527,76
TR-39			733,41
TR-40			4106,27
TR-40.1			253,29
TR-40.2			161,54
TR-40.3			162,05
TR-40.4			132,70
TR-40.5			147,17
TR-40.6			402,46
TR-40.7			241,68
TR-40.8			201,74
TR-41			1017,12
TR-41.1			395,92
TR-41.2			106,77

<b>NOM CAMÍ</b>	<b>PRIMARI<sup>1</sup> (&gt;5 m)</b>	<b>SECUNDARI (entre 3 i 5 m)</b>	<b>TERCIARIA</b>
TR-41.3			386,62
TR-41.4			140,08
TR-42			793,34
TR-43			2476,03
TR-43.1			207,42
TR-43.2			185,58
TR-43.3			171,75
TR-44			253,73
TR-45			484,54
TR-46			473,86
TR-47			425,57
TR-48			421,07
TR-49			92,35
TR-50			3215,05
TR-50.1			440,10
TR-50.2			183,66
TR-50.3			214,50
TR-50.4			144,17
TR-50.5			116,70
TR-50.6			311,19
TR-51			2594,24
TR-51.1			148,53
TR-51.2			134,59
TR-51.3			151,26
TR-51.4			187,95
TR-51.5			274,08
TR-51.6			199,82
TR-52			1263,82
TR-52.1			132,89
TR-52.2			337,39
TR-53			1241,16
TR-53.1			405,86
TR-54			681,30
TR-54.1			97,17
TR-55			811,35
TR-55.1			224,96
TR-55.2			246,70
TR-55.3			90,53

<b>NOM CAMÍ</b>	<b>PRIMARI<sup>1</sup> (&gt;5 m)</b>	<b>SECUNDARI (entre 3 i 5 m)</b>	<b>TERCIARIA</b>
TR-55.4			106,62
TR-56			2835,14
TR-56.1			589,74
TR-56.2			268,27
TR-56.3			791,61
TR-57			1779,42
TR-57.1			289,32
TR-57.2			701,57
TR-57.3			512,00
TR-57.4			130,09
TR-58			393,06
TR-59			901,59
TR-60			487,12
TR-60.1			314,59
TR-61			625,13
TR-62			362,57
TR-63			147,98
TR-64			150,90
TR-65			448,83
TR-66			454,28
TR-66.1			164,42
TR-66.2			106,11
TR-67			122,36
TR-68			211,53
TR-69			355,23
TR-70			90,70
TR-71			527,61
TR-72			585,91
TR-73			266,17
TR-74			231,79
TR-75			185,08
TR-76			172,82
TR-77			316,58
TR-78			184,03
TR-79			172,45
TR-80			307,28
TR-81			88,93
TR-82			185,59

NOM CAMÍ	PRIMARI <sup>1</sup> (>5 m)	SECUNDARI (entre 3 i 5 m)	TERCIARIA
TR-83			234,75
TR-84			451,71
TR-84.1			347,95
TR-85			511,24
TR-85.1			362,96
TR-86			89,88
TR-87			152,92
TR-88			86,89
TR-89			372,25
TR-90			2069,73
TR-90.1			119,81
TR-90.2			366,38
TR-90.3			895,86
TR-91			1736,50
TR-91.1			253,08
TR-91.2			126,85
TR-91.3			997,82
TR-91.4			285,81
TR-91.5			223,25
TR-92			1018,35
TR-92.1			172,60
TR-93			681,40
TR-93.1			201,36
TR-94			307,50
TR-95			184,95
TR-96			517,00
TR-96.1			345,67
TR-97			334,49
TR-98			248,21
TR-99			209,49

LÍNIA DE FERROCARRIL	CARACTERÍSTIQUES	ESTACIONS	PONTS I TÚNELS (PUNT QUILOMÈTRIC)
Línia Miraflores - Tarragona	RENFE/ADIF	No	Pas inferior a l'accés a l'habitatge aïllat al sud del Barranc de l'Ànima Blanca



### 1.2.5. Serveis bàsics

SERVEI D'AIGUA	COMPANYIA	CONTACTE
	COMAIGUA	977992512

LÍNIA DE GASIFICACIÓ	COMPANYIA	CARACTERÍSTIQUES DEL TRANSPORT
--	--	--

LÍNIA ELÈCTRICA	TENSIÓ	COMPANYIA	AFFECTA LA MASSA FORESTAL? (S/N)
Creua el terme d'Est a Oest (del límit amb Botarell fins a Duesaigües)	Alta (110 kV)	FECSA - ENDESA	SI
Creua el terme de Nord-est a Oest (de la Bruguera, limitant amb Botarell, fins a Duesaigües)	Alta (380 kV)	FECSA - ENDESA	SI
Creua el terme de Sud-oest a Nord-Est (de Duesaigües passant per les Irls fins a l'Alforja)	Mitja/alta	FECSA - ENDESA	SI

SUB-ESTACIONS	TIPUS	COMPANYIA	COORDENADES UTM	CARACTERÍSTIQUES
--	--	--	--	--

TORRE DE TELECOMUNICACIONS	COMPANYIA	COORDENADES UTM	CARACTERÍSTIQUES
Torre Telecomunicacions	MOVISTAR/ORANGE/ONO/VO DAFONE/CELL NEX TELECOM	X= 330189 Y= 4558894	Operadors de Telecomunicacions de Telefonia i TV.

HELIPORTS I HELIZONES	TITULAR	COORDENADES UTM	DADES DE CONTACTE
--	--	--	--

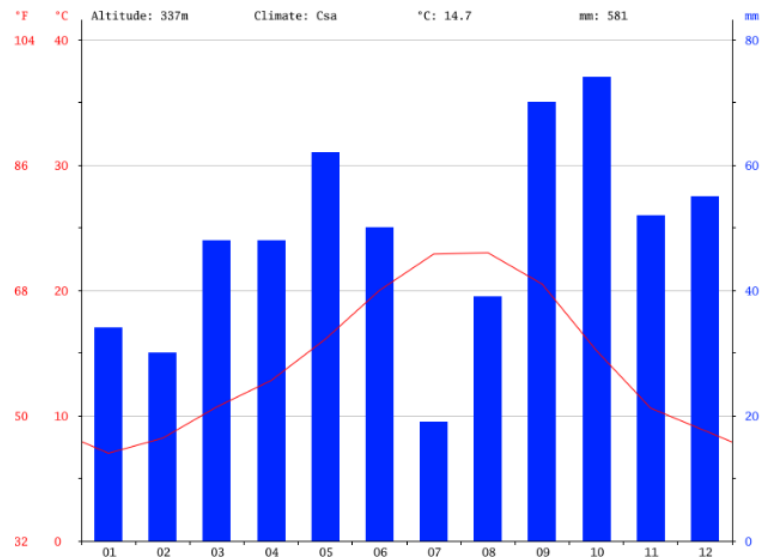
NUCLI DE POBLACIÓ	COMPANYIA AIGUA POTABLES	DADES DE CONTACTE
Les Irls	AJUNTAMENT DE RIUDECOLS	977 81 70 09
Les Voltes	AJUNTAMENT DE RIUDECOLS	977 81 70 09
Riudecols	AJUNTAMENT DE RIUDECOLS	977 81 70 09

## 1.2.6. Climatologia

VALORS NORMALS MITJOS DE PRECIPITACIONS DARRERS ANYS												
MES	GEN	FEB	MARÇ	ABR	MAIG	JUNY	JUL	AGO	SET	OCT	NOV	DES
L/M <sup>2</sup>	34	30	48	48	62	50	19	39	70	74	52	55

VALORS NORMALS MITJOS DE TEMPERATURES DARRERS ANYS												
MES	GEN	FEB	MARÇ	ABR	MAIG	JUNY	JUL	AGO	SET	OCT	NOV	DES
T <sup>o</sup> C	7	8,2	10,7	12,8	16,1	20	22,9	23	20,5	15,2	10,6	8,8

### CLIMOGRAMA RIUDECOLS



### TABLA CLIMÁTICA // DATOS HISTÓRICOS DEL TIEMPO RIUDECOLS

	Enero	Febrero	Marzo	Abril	Mayo	Junio	Julio	Agosto	Septiembre	Octubre	Noviembre	Diciembre
Temperatura media (°C)	7	8,2	10,7	12,8	16,1	20	22,9	23	20,5	15,2	10,6	8,8
Temperatura mín. (°C)	3,4	3,9	6,1	8,1	11,4	15,3	18,1	18,3	16	11,6	7,1	4,6
Temperatura máx. (°C)	10,6	12,6	15,3	17,6	20,9	24,8	27,7	27,8	25,1	18,9	14,1	13
Temperatura media (°F)	44,6	46,8	51,3	55,0	61,0	68,0	73,2	73,4	68,9	59,4	51,1	47,8
Temperatura mín. (°F)	38,1	39,0	43,0	46,6	52,5	59,5	64,6	64,9	60,8	52,9	44,8	40,3
Temperatura máx. (°F)	51,1	54,7	59,5	63,7	69,6	76,6	81,9	82,0	77,2	66,0	57,4	55,4
Precipitación (mm)	34	30	48	48	62	50	19	39	70	74	52	55

VALORS DOMINANTS	
VENTS DOMINANTS	Mestral, NW (25%) S (12%), SE (5%)
MESOS CÀLIDS	Juliol i agost
MESOS FREDS	Gener i febrer
MESOS PLUJOSOS	Setembre, octubre i novembre

### 1.2.7. Orografia i hidrologia

DESCRIPCIÓ	
ALTITUD MÀXIMA	834 m (Puigcerver)
ALTITUD MÀXIMA AMB POBLACIÓ / INFRAESTRUCTURES	Vedat del Pany (562)
ALTITUD MÍNIMA	240 m (plana al Sud-est)
ALTITUD MÍNIMA AMB POBLACIÓ / INFRAESTRUCTURES	240 m (línia ADIF Miraflores – Tarragona)
ALTITUD DEL NUCLI URBÀ	Les Costes: 310 m Les Irls: 360 m Riu-Club: 350 m Riudecols: 300 m Les Voltes: 290 m
RIUS	No existeixen
RIERES	Rira de Riudecols Riera de les Voltes
TORRENTS A DESTACAR	Barranc del Mas d'en Cabrer, Barranc de les Valls, Barranc dels Creuets, Barranc de les Forgues, Barranc de les Sènies, Barranc de les Irls, Barranc de la Font de l'Om, Barranc de les Sitjasses, Barranc de la Socarrada, lo Barrancó, Barranc de Vilavella, Rasa Gran de Vilavella, Barranc de l'Eret
CANALS	No existeixen
LLACS	No existeixen
EMBASSAMENTS	No existeixen
PASSOS SOTERRANIS	--
CON DE DEJECCIÓ	No existeixen

### 1.3. ORGANITZACIÓ MUNICIPAL DE PROTECCIÓ CIVIL

#### 1.3.1. Estructura, funcions i responsabilitats

L'organització municipal de protecció civil és el conjunt de persones encarregades de dur a terme la protecció civil del municipi, amb l'objectiu de fer front a les emergències que puguin sorgir dins del municipi per tal de salvar vides, protegir béns i el medi ambient.

L'estructura de l'organització municipal de protecció civil té com a punt més elevat de responsabilitat a l'alcalde, que és l'autoritat de protecció civil d'àmbit municipal i, com a base de l'organització, es troben les diferents comissions i comitès encarregats de dur a terme les accions per tal d'aplicar correctament el Pla de Protecció Civil Municipal.

En aquest apartat es tracta, doncs, de donar a conèixer les diferents figures dins de l'organització municipal de protecció civil tot explicant les seves funcions i responsabilitats.

Comissió municipal de protecció civil:

La Comissió Municipal de Protecció Civil és un òrgan que es crea pel Ple de l'ajuntament i està presidit per l'alcalde o alcaldessa. És l'òrgan que vetlla per la prevenció i la seguretat del municipi i és el marc de col·laboració, coordinació i presa d'acords entre els diversos serveis municipals i entre les diferents administracions amb incidència en el municipi en matèria d'anàlisi de risc, prevenció, planificació, intervenció, informació a la població i rehabilitació. Així doncs, es tracta d'un òrgan amb caràcter consultiu, deliberant i coordinador.

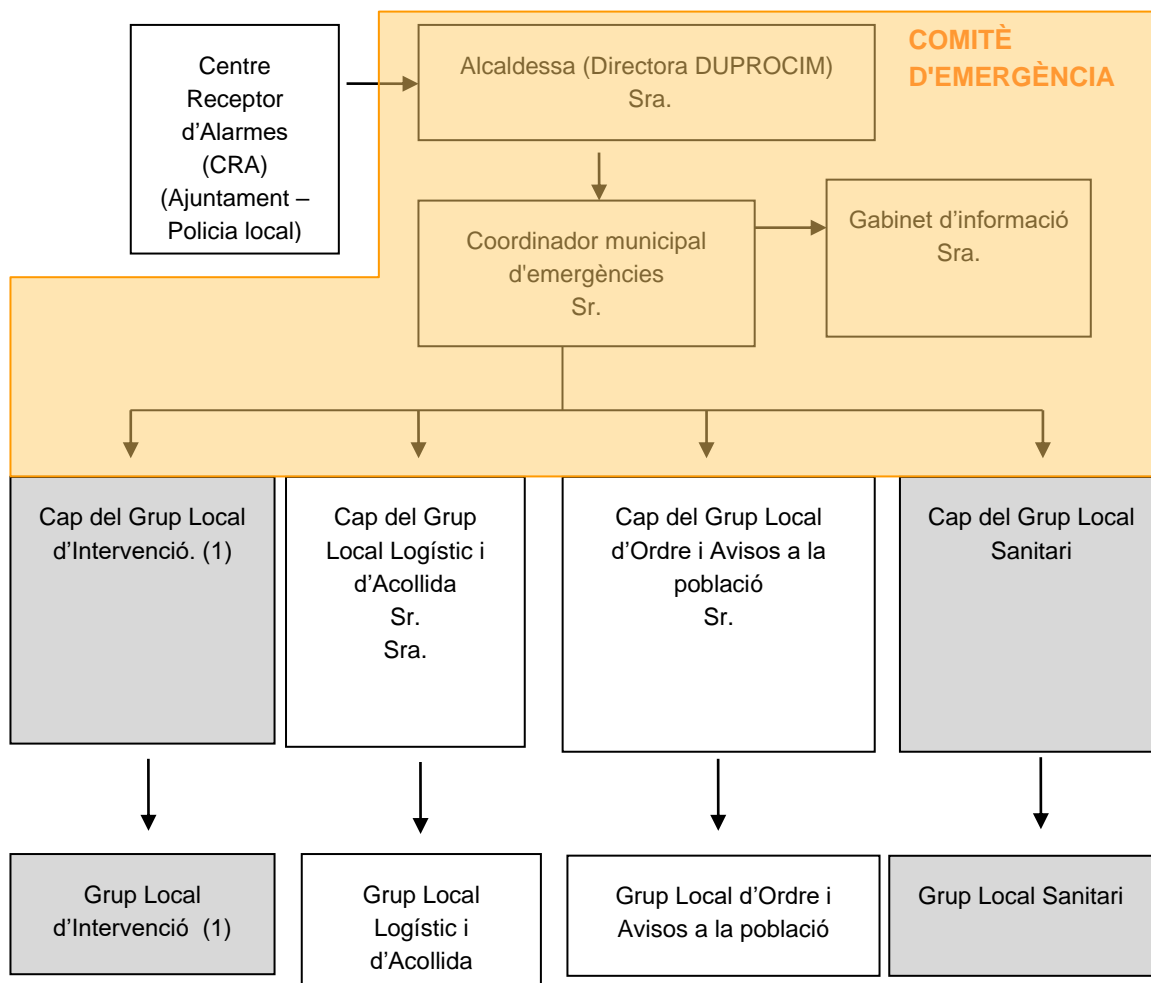
Composició:

Comissió municipal de protecció civil:

Composició:

<b>COMISSIÓ MUNICIPAL DE PROTECCIÓ CIVIL</b>
<b>CÀRREC</b>
(Alcaldessa – Directora DUPROCIM)
(Coordinador municipal d'emergències)
(Gabinet d'informació)
(Cap del Grup Local Logístic i d'Acollida)
(Cap del Grup Local d'Ordre i Avisos a la població)

L'organigrama municipal en emergències segueix el següent patró:



**Nota: Els grups ressaltats amb gris no es constitueixen**

COMITÈ D'EMERGÈNCIES

Alcaldesa (Directora DUPROCIM)

Càrrec operatiu	Càrrec habitual	Nom	Dades de localització	Núm. fitxa d'actuació
<b>Director del pla municipal</b>	Alcaldesa i Regidoria Governació, Transparència i Mobilitat			3
<b>Substitut</b>	1r. Tinent alcalde i Regidoria Hisenda, Noves Tecnologies i Equipaments			
<b>Substituta</b>	2na. Tinent alcalde i Regidoria Urbanisme i Obra Publica			

L'alcaldesa serà la responsable màxima de l'elaboració, la implantació i l'execució del Pla de protecció civil municipal.

**Funcions:**

- Analitzar i valorar la situació.
- Informar-ne al director del Pla Especial de la Generalitat per mitjà del CECAT i coordinar-se amb el director del Pla Especial de la Generalitat.
- Declarar l'activació i la desactivació del Pla de protecció civil municipal. Informar-ne al director del Pla Especial de la Generalitat per mitjà del CECAT.
- Convocar el Comitè Municipal d'Emergències.
- Constituir i exercir la direcció del CECOPAL.
- Informar i coordinar-se amb el director del Pla Especial de la Generalitat.
- Analitzar i valorar la situació.
- Si fos el cas, donar l'ordre de preparar i prendre totes les mesures preventives necessàries, previstes a nivell municipal, per minimitzar els danys previsibles.
- Donar l'ordre de divulgar els consells d'autoprotecció davant del risc.
- Avaluar i determinar els elements vulnerables, i posar-ho en coneixement del director del Pla Especial de la Generalitat. Si és convenient, haurà de propiciar l'activació dels diversos PAU que ho requereixin.
- Decidir en tot moment, amb el Comitè Municipal d'Emergències, les actuacions més adients per fer front a l'emergència dins del seu marge de responsabilitat i aplicar les mesures de protecció a la població (avisos, acollida i suport), als béns i al medi ambient.
- Assegurar l'execució de la part de les funcions que el municipi assumeixi i vetllar per la correcta execució d'aquestes funcions.
- Ordenar la incorporació als grups d'actuació del Pla Especial de la Generalitat dels mitjans i recursos municipals disponibles per garantir la protecció i la seguretat de la població.
- Decretar, si s'escau, mobilitzacions i expropiació temporal.
- Assegurar el manteniment i l'operativitat del Pla de protecció civil municipal.
- D'altres, en funció del risc.

Consell Assessor

<b>Càrrec operatiu</b>	<b>Càrrec habitual</b>	<b>Nom</b>	<b>Dades de localització</b>	<b>Núm. fitxa d'actuació</b>
Coordinador municipal de l'emergència	1r. Tinent alcalde i Regidoria Hisenda, Noves Tecnologies i Equipaments			2
Substitut	Regidor de Serveis, Personal, Medi Ambient i Agricultura			
Cap del grup local d'ordre i avisos a la població	Regidor de Comunicació, Joventut			6
Substitut	2na. Tinent alcalde i			

Càrrec operatiu	Càrrec habitual	Nom	Dades de localització	Núm. fitxa d'actuació
	Regidoria Urbanisme i Obra Publica			
Cap del grup local de logística i acollida	Regidora d'Ensenyament, Benestar Social i Salut Informació Municipal, Promoció Econòmica i Turisme			5
Substitut	Regidor de Festes i Cultura, Entitats i Esports			

El Consell Assessor té per funcions:

- Assessorar el director del pla, l'alcalde.
- Analitzar i valorar la situació, aportant-hi tota la informació i trametent les instruccions de l'alcalde als seus respectius col·laboradors.
- Altres funcions específiques per a cada risc concret.

Grup Local d'Ordre i Avisos a la Població

Càrrec operatiu	Càrrec habitual	Nom	Dades de localització	Núm. fitxa d'actuació
Cap del grup local d'ordre i avisos a la població	Regidor de Comunicació, Joventut			6
Substitut	2na. Titent alcalde i Regidoria Urbanisme i Obra Publica			

Les funcions d'avisos són:

- Avisar a la població afectada que estigui en les zones de risc de l'emergència i especialment als elements vulnerables.
- Transmetre la informació de les mesures a adoptar per part de la població.

Les funcions d'ordre són:

- Coordinar i executar les tasques d'allunyament, evacuació o confinament de la població i dels elements vulnerables.
- Garantir la seguretat ciutadana a la zona de risc.
- Controlar els accessos a la zona de risc.
- Realitzar la vigilància viària a la zona d'emergència, efectuant el control del trànsit d'accés dels components dels grups d'emergència.
- Guiar els actuants cap al Centre de Comandament Avançat (CCA) i a l'Àrea sanitària.

Grup Local d'Intervenció

**NO ES CONSTITUEIX**

## Grup Local Sanitari

### **NO ES CONSTITUEIX**

#### Coordinador municipal de l'emergència

<b>Càrrec operatiu</b>	<b>Càrrec habitual</b>	<b>Nom</b>	<b>Dades de localització</b>	<b>Núm. fitxa d'actuació</b>
Coordinador municipal de l'emergència	1r. Tinent alcalde i Regidoria Hisenda, Noves Tecnologies i Equipaments			2
Substitut	Regidor de Serveis, Personal, Medi Ambient i Agricultura			

Les seves funcions són:

- Coordinar l'emergència.
- Comunicar amb tots els grups d'emergència municipal.
- Rebre comunicacions del CRA.
- Assessorar l'alcalde.
- Controlar la situació i evolució de l'emergència i supervisar les accions dels diferents grups d'emergència.

#### Representant municipal al CECAT

És el responsable de traslladar-se al CECAT, en cas que aquest ho requereixi, per tal de donar informació a Protecció Civil, d'una forma directa i conjunta, de tot el que pugui ser necessari per a la resolució de l'emergència.

<b>Càrrec operatiu</b>	<b>Càrrec habitual</b>	<b>Nom</b>	<b>Dades de localització</b>	<b>Núm. fitxa d'actuació</b>
Representant municipal al CECAT	1r. Tinent alcalde i Regidoria Hisenda, Noves Tecnologies i Equipaments			4
Substitut	2na. Tinent alcalde i Regidoria Urbanisme i Obra Pública			
Substituta	Regidora d'Ensenyament, Benestar Social i Salut Informació Municipal, Promoció Econòmica i Turisme			
Substitut	Regidor de Serveis, Personal, Medi Ambient i Agricultura			



### Gabinet d'Informació Municipal

El Gabinet d'Informació Municipal és l'òrgan responsable de donar la informació en el moment de l'emergència.

Les seves funcions són:

- Aplegar informació sobre l'emergència
- Transmetre (o difondre) la informació generada dins el Comitè d'Emergències a la població en general i a les persones directament o indirectament afectades

<b>ORGANITZACIÓ MUNICIPAL DE PROTECCIÓ CIVIL</b>				
<b>CÀRREC OPERATIU</b>	<b>NOM</b>	<b>CÀRREC HABITUAL</b>	<b>TELF.</b>	<b>Nº FITXA D'ACTUACIÓ</b>
Centre Receptor d'Alarmes	AJUNTAMENT DE RIUDECOLS	Secretaris		1
Responsable emergència municipal		Alcaldessa i Regidoria Governació, Transparència i Mobilitat		3
Coordinador municipal de l'emergència		1r. Tinent alcalde i Regidoria Hisenda, Noves Tecnologies i Equipaments		2
Representant municipal al CECAT		1r. Tinent alcalde i Regidoria Hisenda, Telecomunicacions i Equipaments		4
Cap del Gabinet d'informació		2na. Tinent alcalde i Regidoria Urbanisme i Obra Publica		7
Cap del Grup local d'intervenció		No existeix		-
Cap del Grup local sanitari		No existeix		-
Cap del Grup local logístic i d'acollida		Regidora d'Ensenyament, Benestar Social i Salut Informació Municipal,		5

		Promoció Econòmica i Turisme		
Cap del Grup local d'ordre i avisos a la població		Regidor de Comunicació, Joventut	977 817 009	6

### 1.3.2. Centres de coordinació

#### Centres de recepció d'alarmes (CRA)

CRA	
<b>Lloc</b>	Ajuntament de Riudecols
<b>Adreça</b>	La Parra, 2 (Riudecols)
<b>Telèfon</b>	977 817 009
<b>Correu electrònic</b>	aj.riudecols@altanet.org
<b>Altres comunicacions (RESCAT)</b>	Xarxa de transmissions RASCAT
<b>Protocols, fitxes d'actuació, etc.</b>	Fitxa d'actuació núm. 1 Directori telefònic

Funcions:

- Notificar qualsevol alarma al 112 i al CECAT.
- Rebre la notificació de l'alarma i trametre-la.
- Valorar, segons el protocols establerts, la importància de l'alarma.
- Posar en marxa el avisos d'activació del Pla de protecció civil municipal.
- Informar-se, en els primers moments, de la marxa de l'emergència.
- Establir contacte amb el coordinador municipal de l'emergència o l'alcalde.

#### Centres de Coordinació Operativa Local (CECOPAL)

CECOPAL Riudecols:

CECOPAL	
<b>Lloc</b>	Ajuntament de Riudecols
<b>Adreça</b>	La Parra, 2 (Riudecols)
<b>Telèfon</b>	977 817 009
<b>Fax:</b>	977 824 359
<b>Correu electrònic</b>	aj.riudecols@altanet.org

<b>Recursos</b>	Sala de crisi, centre de comunicacions, equipament informàtic, documentació, cartografia, despatxos.
<b>Altres comunicacions</b>	Xarxa Rescat

#### **Funcions:**

- És el centre de coordinació municipal, que realitza les accions determinades pel director del Pla. Des d'aquí es dirigeix i es coordinen les actuacions dels diversos serveis relacionats amb el Pla.
- Mantenir contacte directe i continu amb el **Centre de Coordinació Operativa de Catalunya CECAT**.
- Notificar als grups operatius i al **CECAT** l'activació i la desactivació del Pla de protecció civil municipal.
- Facilitar, si s'escau, la informació a la població del municipi, amb els mitjans oportuns, segons les circumstàncies del risc i l'evolució de la situació de l'emergència.
- Mobilitzar i assegurar la transmissió de la informació i les ordres als grups operatius municipals decidides per la direcció del Pla, així com activar els mitjans i recursos municipals necessaris.
- Canalitzar l'ordre de l'autoritat de protecció civil municipal de prestació de serveis personals i la requisita, la intervenció o l'ocupació temporal i transitòria dels béns necessaris per afrontar les situacions d'emergència.
- Donar suport als mitjans d'emergències, de seguretat i als serveis especialitzats aliens que intervinguin en el municipi sota l'estructura del Pla activat.

#### **1.4. PROGRAMA I PROCEDIMENT D'IMPLANTACIÓ, SIMULACRES, MANTENIMENT, REVISIÓ I ACTUALITZACIÓ**

En aquest punt es recopila tota la informació corresponent a les tasques a realitzar pel municipi per tal que tots els equips actuant i persones participants del Pla rebin la formació i la informació necessària per a dur a terme les seves funcions correctament. D'altra banda, també està inclosa en aquest punt tota la matèria que fa referència a les adaptacions del Pla als canvis que es produeixin al llarg del temps en el municipi.

##### **1.4.1. Programa de la implantació del pla**

Es pot definir la Implantació com la doble tasca de divulgar i informar sobre el Pla a tothom (personal laboral i auxiliar, ajudes externes, altres administracions,...) i per altra banda, formar al personal dels equips actuant segons la responsabilitat que el Pla li assigna i assegurar les dotacions i adequacions dels mitjans materials i recursos que necessita el Pla de Protecció Civil Municipal.

En aquest punt, per tant, s'inclouen tots els apartats de procediments d'implantació següents:

- Responsable: El màxim responsable de dur a terme les tasques d'implantació del Pla és l'Alcaldessa (Sra.....- tel. 977 817 009)

Les funcions d'aquests responsables per tal d'assegurar la implantació del Pla, són les següents:

- Donar a conèixer a la població els riscos que afecten al municipi de Riudecols.
  - Designar els responsables actuants, per cadascun dels riscos del municipi.
  - Establir els sistemes de formació dels equips actuants en cas d'emergències
  - Avaluar els recursos que disposa el municipi per fer front a les emergències
  - Impulsar campanyes informatives i de conscienciació a la població.
- Programa de formació dels actuants: Es preveu realitzar sessions formatives en el moment d'aprovació del Pla, i després de cada actualització, per tal d'informar als actuants de les seves funcions en cas d'emergència i garantir la seva coordinació. Aquestes es repetiran com a mínim una vegada a l'any.
  - Informació a la població: Es realitzaran campanyes informatives a través de la web de l'ajuntament, La revista El Lledoner, i l'edició de díptics que es repartiran en els espais públics municipals, escoles, comerços i establiments turístics del municipi.

<b>IMPLANTACIÓ DEL PLA</b>			
<b>DATA</b>	<b>TIPUS</b>	<b>RISC/OS</b>	<b>ADREÇAT A</b>
A l'aprovació del Pla	Reunió formativa i de coordinació amb els diferents actuants amb cas d'emergència Inventari i revisió dels mitjans disponibles en cas d'emergències	Riscos territorials (pandèmies, onades de calor i fred) Risc per incendi forestal Risc per inundacions Risc per ventades Risc per nevades Risc pel transport de mercaderies perilloses Risc per sismes	Tots els actuants en cas d'emergència
A l'aprovació del Pla	Campanya informativa a través dels mitjans de difusió locals (WEB, Revistes). Edició de díptics o similars	Tots els riscos considerats al municipi	A la població en general
A finals de primavera – inici estiu (cada any)	Campanya informativa a través dels mitjans de difusió locals (WEB, revistes)	Risc per incendi forestal Risc per onades de calor	A la població en general
A la tardor (cada any)	Campanya informativa a través dels mitjans de difusió locals (WEB, revistes)	Risc per inundacions Risc per nevades Risc per onades de fred	A la població en general

### 1.4.2. Manteniment del pla

- Responsable: alcalde o la persona a qui pugui delegar
- Actualitzacions: Cada any es realitzarà una actualització, principalment pel que fa a les persones que constitueixen els principals grups actuants i els recursos que disposa el municipi en cas d'emergència
- Revisió: es preveu fer revisions del Pla cada quatre anys. Seria convenient que les revisions es realitzessin després que s'hagin produït canvis importants en l'organització municipal (després d'eleccions municipals)

MANTENIMENT DEL PLA	
Data d'homologació:	--
Data d'homologació de l'última revisió:	--
Data de l'última actualització:	Cada any
Data de la propera revisió:	4 anys després de la data d'homologació (preferiblement després de les eleccions municipals)

### 1.4.3. PROGRAMA D'EXERCICIS I SIMULACRES

L'objectiu del programa de simulacres és validar el correcte funcionament del Pla de Protecció Civil Municipal, tal com s'ha previst. Es programaran simulacres al llarg del temps a fi de validar el correcte funcionament del pla durant tot el seu període de vigència.

El responsable de realitzar els simulacres i informar-ne als òrgans de les administracions competents serà el mateix de la implantació del Pla (l'Alcalde)

Els simulacres pretenen verificar i comprovar el següent:

- L'eficàcia de l'organització de resposta davant d'una emergència.
- La capacitat del personal adscrit a l'organització de resposta.
- L'entrenament de tot el personal del centre en la resposta davant d'una situació d'emergència.
- La suficiència i idoneïtat dels mitjans i recursos assignats.
- L'adequació dels procediments d'actuació.
- La validació del correcte funcionament del procediment de comunicació de les emergències.

La realització de simulacres té per objecte l'activació total o parcial de les accions contingudes en els procediments operatius per rics (Document 4).

S'ha de dur a terme, com a mínim, un simulacre de cada risc especial cada quatre anys.

A més, la direcció general de protecció civil de la Generalitat de Catalunya convoca els corresponents simulacres dels plans especials segons el seu propi programa d'implantació i manteniment. Quant un d'aquets simulacres afecti al municipi, aquest pot substituir el següent simulacre bianual.

Es proposa el següent programa de simulacres:

DATA	RISC/OS	ADREÇAT A
Estiu (una vegada durant la vigència del Pla)	Riscos territorials (pandèmies, onades de calor o fred) Risc per contaminació d'aigües marines	Tots els actuants en cas d'emergència
Primavera (una vegada durant la vigència del Pla)	Risc per incendi forestal	Tots els actuants en cas d'emergència A la població en general
Tardor (una vegada durant la vigència del Pla)	Risc per inundacions	Tots els actuants en cas d'emergència A la població en general
Hivern (una vegada durant la vigència del Pla)	Risc per nevades	Tots els actuants en cas d'emergència A la població en general
Primavera (una vegada durant la vigència del Pla)	Risc per ventades	Tots els actuants en cas d'emergència A la població en general
A determinar	Risc pel transport de mercaderies perilloses	Tots els actuants en cas d'emergència
A determinar	Risc per sismes	Tots els actuants en cas d'emergència

Cada vegada que es realitzi un exercici o simulacre s'emplenarà la següent fitxa:

PROGRAMA D'EXERCICIS I SIMULACRES			
<b>EXERCICI Nº:</b>	1		
<b>DATA</b>	Primer any	<b>HORA</b>	
<b>ESCENARI</b>			
Evolució d'un brot a l'Escola Mare de Déu del Roser, amb un ingrés hospitalari			
<b>ZONA INVOLUCRADA</b>			
Establiment afectat i llocs de residència dels possibles contactes			
<b>CARACTERÍSTIQUES</b>			
<b>VERIFICACIÓ I COMUNICACIÓ D'EXERCICI A ORGANISME OFICIAL COMPETENT:</b>			
CECAT, Salut, etc.			
<b>AVALUACIÓ</b>			

PROGRAMA D'EXERCICIS I SIMULACRES			
<b>EXERCICI Nº:</b>	2		
<b>DATA</b>	Segon any	<b>HORA</b>	
<b>ESCENARI</b>			
Incendi forestal			
<b>ZONA INVOLUCRADA</b>			
Entorn de les superfícies forestals que cremen			
<b>CARACTERÍSTIQUES</b>			
Simulacre de despatx			
<b>VERIFICACIÓ I COMUNICACIÓ D'EXERCICI A ORGANISME OFICIAL COMPETENT:</b>			
CECAT, Bombers, etc.			
<b>AVALUACIÓ</b>			

PROGRAMA D'EXERCICIS I SIMULACRES			
<b>EXERCICI Nº:</b>	3		
<b>DATA</b>	Tercer any	<b>HORA</b>	
<b>ESCENARI</b>			
Nevada intensa			
<b>ZONA INVOLUCRADA</b>			
Conjunt del municipi. Molta acumulació de neu en els carrers dels municipi i caiguda d'arbres a les carretes principals			
<b>CARACTERÍSTIQUES</b>			
Simulacre de despatx			
<b>VERIFICACIÓ I COMUNICACIÓ D'EXERCICI A ORGANISME OFICIAL COMPETENT:</b>			
CECAT, Bombers, Mossos d'Esquadra, etc.			
<b>AVALUACIÓ</b>			

<b>PROGRAMA D'EXERCICIS I SIMULACRES</b>			
<b>EXERCICI Nº:</b>	<b>4</b>		
<b>DATA</b>	Quart any	<b>HORA</b>	
<b>ESCENARI</b>			
Pluges intenses. Inundacions			
<b>ZONA INVOLUCRADA</b>			
Desbordament de la Riera de Riudecols, amb afectió a la N-240 i els habitatges que es localitzen a peu d'aquesta carretera.			
<b>CARACTERÍSTIQUES</b>			
Simulacre de despatx			
<b>VERIFICACIÓ I COMUNICACIÓ D'EXERCICI A ORGANISME OFICIAL COMPETENT:</b>			
CECAT, Bombers, Mossos d'Esquadra, etc.			
<b>AVALUACIÓ</b>			

#### **1.5. BASES PER AL PLA DE RECUPERACIÓ PREVIST A L'ARTICLE 31 DE LA LLEI 4/1997**

1. Recopilació de les fonts d'informació dels danys produïts:
  - Tècnics municipals
  - Brigada d'obres
  - Agents de la Policia Municipal, els Mossos d'Esquadra, la Guàrdia Civil
  - Bombers
  - Servei d'enllumenat, de clavegueram... del municipi
  - Companyies de l'aigua, del gas, d'electricitat i de telèfons
  - Serveis de transports: ferrocarrils, transport urbà, empreses d'autocars, empreses de transports...
  - Carreteres
  - Indústries, comerços... del municipi
  - Particulars
  - Serveis sanitaris
  - Altres que el municipi consideri oportú
  
2. Recopilació de les dades dels danys que s'han produït:
  - Localització dels danys: cal indicar el lloc concret (fins i tot amb cartografia).
  - Descripció de:
    - Els elements afectats (cal indicar el tipus d'element i una descripció).
    - Els tipus dels danys que s'han produït.
    - Causes que han produït els danys.



3. Valoració econòmica dels danys (despeses que s'han generat durant l'emergència i cost per recuperar la normalitat).

**Mesures de recuperació:**

És responsabilitat de l'Ajuntament l'adopció immediata de les mesures següents:

- Notificació a les companyies de gas, d'electricitat, de telèfons, de llum, carreteres, mitjans de transport de les avaries, talls de subministrament, dels danys que s'han produït.
- Acollida de la població.
- Proveïment de recursos a la població.
- Desenrunament i neteja.
- Recerca de mitjans i recursos.
- Control d'aqüífers (amb coordinació amb l' ACA)

**Proposta de reconstrucció o reparació dels danys:**

- Descripció de les obres, reparacions... a realitzar per recuperar o reparar els danys (la proposta es pot realitzar per evitar la repetició dels danys).
- Valoració econòmica (cost per recuperar la normalitat).
- Designació de responsables.
- Definició de terminis.

Cal saber si la zona s'ha declarat o no zona d'actuació especial (o catastròfica). En aquest cas les ajudes vindran de l'Estat, el qual aprova un Reial decret llei (primer l'aprova el Consell de Ministres i posteriorment el validen les Corts), per establir de forma concreta i per a cada catàstrofe totes les mesures, actuacions i procediments a seguir. S'hi estableixen, també, les previsions de finançament mitjançant el crèdit extraordinari.

Al marge de les subvencions que dona l'Estat, pot haver-hi ajudes de les comunitats autònomes, la Unió Europea, les diputacions... En aquest cas, cal tenir en compte que aquestes ajudes són incompatibles amb les que pugui donar l'Estat.

Cal destacar que queden excloses les ajudes de les diferents administracions als danys produïts en béns assegurats, ja que existeix el Consorci de Compensació d'Assegurances, entitat autònoma de caràcter públic que actua com a reasseguradora de les companyies privades en cas que es produeixin catàstrofes.

## 2. DOCUMENT 2. ANÀLISI DEL RISC

### 2.1. RISC TERRITORIAL

RISC TERRITORIAL		
	DESCRIPCIÓ DEL RISC SEGONS PROCICAT	OBLIGAT/ RECOMANAT
<b>Emergències per malalties transmissibles emergents amb potencial alt risc (RT01)</b>	<p>Les emergències per malalties emergents, tot i que depèn del grau d'evolució en el qual es trobi la dispersió de l'agent causant de la mateixa, plantegen greus problemes:</p> <ul style="list-style-type: none"> <li>• Elevada demanda de mitjans sanitaris</li> <li>• Mortalitat</li> <li>• Molta alarma social.</li> </ul> <p>Paral·lelament, poden arribar a limitar el funcionament dels serveis públics i les activitats econòmiques i empresarials.</p>	Obligat
<b>Emergències en el transport de viatgers per ferrocarril</b>	<p>Pel sud-est del municipi transcorre un petit tram ferroviari de la línia mixta Miraflores – Tarragona, corresponent al tram Reus – Flix, d'ADIF. Degut a la seva curta longitud, es considera que el municipi no ofereix un perill especial en quant a emergències en el transport de viatgers.</p>	No obligat
<b>Emergències per episodis de contaminació a l'Ebre aigües avall de l'embassament de Flix</b>	<p>Cap nucli del municipi de Riudecols s'abasteix d'aigua de l'Ebre a través del CAT. Per tant, no hi cap perill per episodis de contaminació d'aigües d'aquesta mena.</p> <p>A les comarques de Tarragona els municipis obligats ho són per subministrament del CAT.</p>	No obligat
<b>Emergències per onades de calor (RT03)</b>	<p>Risc quan se supera el percentil 98 de la temperatura màxima diària del període d'estiu. Aquesta temperatura pel municipi de Riudecols és de 34,8 °C</p> <p>(Veure quina és aquesta temperatura al municipi: <a href="http://static-m.meteo.cat/wordpressweb/wp-content/uploads/2014/11/26141925/TaulaSMR-Calor.pdf">http://static-m.meteo.cat/wordpressweb/wp-content/uploads/2014/11/26141925/TaulaSMR-Calor.pdf</a>)</p> <p>Les conseqüències per la salut són diferents si la temperatura extrema és puntual d'un dia o es manté persistent.</p>	Obligat
<b>Emergències per onades de fred (RT03)</b>	<p>Risc quan se supera el percentil 2% de les temperatures mínimes diàries més baixes de la sèrie estudiada (en aquest cas, el període de desembre a març dels últims 10 anys). Aquesta temperatura pel municipi de Riudecols és de -2,5 °C</p>	Obligat
<b>Emergències per actes en zones pública concurrència (RT04)</b>	<p>Els actes amb una major concurrència de gent es donen durant les festes majors dels diferents nuclis de població que configuren el municipi. Normalment els actes se celebren al centre del municipi.</p> <p>(Activitats no incloses en el Decret 30/2015)</p>	No Obligat

## 2.1.1. Perill per pandèmies

### 2.1.1.1. Avaluació del risc

El risc de pandèmies és general en el territori català. El Pla PROCICAT per pandèmies, ha elaborat una classificació que estableix 5 possibles escenaris de pandèmia en funció de la seva gravetat:

Característica	Índex pandèmic de gravetat				
	Cat 1	Cat 2	Cat 3	Cat 4	Cat 5
Letalitat (%)	<0.1	0.1<0.5	0.5<1.0	1.0<2.0	>2.0
Excés de Mortalitat (per 10 <sup>5</sup> hab.)	<30	30<150	150<300	300<600	>600
Taxa d'atac clínic (%)	10-20	20-40	20-40	20-40	20-40
Morts potencials a Catalunya	2209	2209-11046	11046-22092	22092-44184	>44184
Experiència	Grip estacional	Pandèmia 1957, 1968	Cap	Cap	Pandèmia 1918

*\*Font. Departament de Salut i modificat en base al càlcul de població de Catalunya (7.364.000 (Idescat, 2008))*

La vulnerabilitat de la població front a una pandèmia depèn del tipus d'agent causant. En general es pot establir que les persones que pateixen una malaltia prèvia, la gent gran i els infants, són els grups més vulnerables.

Sector de perill	Característiques del perill
Tot el municipi, especialment els principals nuclis de població: Riudecols, Les Irlles i Les Voltes. Aquest perill augmenta a l'estiu pel increment de població d'estiu.	En cas de pandèmia, el perill es presentarà en els principals nuclis habitats del municipi: Riudecols, Les Irlles, Les Cases, Riu-Club i les Voltes. El moment de més perill és durant l'estiu, quan la població augmenta pel turisme, i també hi ha més mobilitat de la població

## 2.1.2. Perill per accidents en el transport viatgers ferrocarril

### 2.1.2.1. Avaluació del risc

El transport de viatgers per ferrocarril és una activitat de servei que comporta un risc essencialment associat a la pública concurrència, és a dir, a la presència de persones (elements vulnerables) en gran nombre i densitat i a la vulnerabilitat d'aquests envers perills molt concrets.

El risc en el transport de viatgers per ferrocarril es modula en base a:

- fluxos de viatgers (usuaris) i
- densitat d'ocupació del servei.

Aquest flux i densitat d'ocupació varia en funció del territori, malgrat es tracti d'una activitat amb voluntat i potencial d'arribar a tot el territori de Catalunya. També es presenta una dependència

temporal respecte franges horàries (demanda i ocupació dels serveis) i en general períodes de risc.

Les conclusions de l'anàlisi de risc que en fa el PROCICAT són les següents:

- La vulnerabilitat territorial (en funció del perill associat a les infraestructures) o temporal (franges horàries) no és significativa en relació a la definició de les fases d'operativitat.
- La vulnerabilitat dels municipis (població no usuària ni treballadora del servei) és mínima en el cas de grans accidents (xocs i col·lisions de combois ferroviaris) a excepció dels atropellaments i col·lisions als passos a nivell. Aquests últims supòsits són poc probables a Catalunya segons l'anàlisi històrica i la infraestructura actual.
- Les incidències amb actuacions singulars d'operatius (serveis policials, sanitaris i en casos molt menors bombers) i els accidents sense víctimes o amb un nombre mínim (atropellaments, suïcidi, ...) són els més probables.
- Els accidents a la infraestructura de rodalies presentaran una incidència en nombre de ferits o víctimes mortals inferior a la llarga distància i aquesta inferior a l'alta velocitat.

De l'estudi de l'anàlisi històrica i de perillositat no es conclou que es pugui definir una distribució territorial o temporal dels incidents o accidents que es poden produir al transport de viatgers per ferrocarril. Per tant es considera que el tractament territorial ha de ser homogeni a excepció de les infraestructures crítiques on les actuacions operatives seran especialment complexes per motiu de l'accessibilitat a la infraestructura (viaductes, ponts, ...), de ser un espai tancat (estacions soterrades, túnels, ...) i/o de la presència d'un gran nombre de població. Aquestes infraestructures són les següents:

- Estacions amb capacitat superior a 1.500 persones
- Transport suburbà
- Túnels de més de 1.000 m o túnels distanciat menys de 500 m entre si amb una longitud total de més de 1.000 m
- Altres: estacions soterrades, viaductes i ponts.

Atenent a aquestes consideracions, l'únic possible perill dins el municipi de Riudecols es dona al tram de poca longitud (uns 700 m) de la línia mixta Miraflores – Tarragona que passa pel sud-est del terme municipal. Al seu pas per Riudecols, tram Reus – Flix, aquesta línia no presenta cap estació.

Es mostra a continuació quins són els elements i sectors de risc considerats dins el municipi:

<b>Element de perill</b>	<b>Sector de perill</b>	<b>Codi mapa</b>
Línia de ferrocarril Miraflores - Barcelona	Traçat de la línia	S-TVF-1

Com s'ha comentat, però, donada la poca longitud de la línia que es troba dins del terme municipal de Riudecols, es considera el risc com a molt baix.

### 2.1.3. Perill per onades de calor o fred

#### 2.1.3.1. Avaluació del risc

El risc d'onades de calor esdevé quan se supera el percentil 98 de la temperatura màxima diària del període d'estiu. Aquesta temperatura pel municipi de Riudecols és de 34,8 °C

El risc d'onades de fred esdevé quan se supera el percentil 2% de les temperatures mínimes diàries més baixes de la sèrie estudiada (en aquest cas, el període de desembre a març dels últims 10 anys). Aquesta temperatura pel municipi de Riudecols és de -2,5 °C

En general, les persones vulnerables són tota la població, però hi ha determinats col·lectius amb més vulnerabilitat:

- Persones majors de 75 anys.
- Persones amb determinades circumstàncies socials (viure sol, pobresa, etc.).
- Persones amb discapacitats físiques o psíquiques i limitacions de mobilitat o autocura.
- Nadons.
- Persones amb hipertensió arterial, diabetis, malalties cardiovasculars, malalties respiratòries (MPOC, bronquitis), renals, Parkinson, Alzheimer, obesitat o altres de cròniques.
- Persones que prenen una medicació que actua sobre el sistema nerviós central (tranquil·litzants, antidepressius, psicòtrots) o diürètics.
- Persones amb problemes mentals i de conducta deguts a l'ús de substàncies psicoactives o alcohol.
- Persones que realitzen una activitat física intensa.
- Persones que han de romandre o fer activitat física a l'aire lliure (incloses les activitats laborals).

Sector de perill	Característiques del perill
Tot el municipi	Quan se supera el percentil 98 de la temperatura màxima diària del període d'estiu. Aquesta temperatura pel municipi de Riudecols és de 34,8 °C  Quan se supera el percentil 2% de les temperatures mínimes diàries més baixes de la sèrie estudiada (en aquest cas, el període de desembre a març dels últims 10 anys). Aquesta temperatura pel municipi de Riudecols és de -2,5 °C

### 2.1.4. Perill per actes en zones pública concurrència

#### 2.1.4.1. Avaluació del risc

Els actes de pública concurrència que s'organitzen en el municipi, i que es corresponen amb les festes i celebracions rellevants al llarg de l'any, són els següents:

Acte de perill	Sector de perill	Codi mapa
Cavalcada reis*	Carrers de Riudecols	
Santa Eulàlia		
Carnaval		
Les Set Paraules		

Festa Major de Sant Antoni a Les Irlles*	Carrers de Les Irlles	
Revetlla de Sant Joan*	Carrers de Riudecols, Les Irlles, Les Voltes, Les Costes i Riu-Club	
Sant Pere i Sant Venerand		
Berenar a l'aire lliure	Riudecols	
Anada a peu a Puigcerver	Camí de Riudecols a Puigcerver	
Mare de Déu del Roser		

(\*) S'ha senyalitzat amb un asterisc aquells actes que suposen un major perill, per les característiques de l'acta i la concurrència de població

## 2.2. RISCOS ESPECIALS

RISCOS ESPECIALS		
	Descripció i Avaluació del risc al municipi segons Pla Especial Generalitat	OBLIGAT/ RECOMANAT
<b>Risc d'incendi forestal (INFOCAT):</b>	<p>Aproximadament el 75% de la superfície del municipi és terreny forestal.</p> <p>Els nuclis de Les Irlles, Riu-Club i Riudecols són els que presenten un major perill per la seva proximitat a superfícies forestals</p> <p>Classificació del risc del municipi segons el Pla Especial de la Generalitat:</p> <ul style="list-style-type: none"> <li>- Perillositat MOLT ALTA</li> <li>- Vulnerabilitat MODERADA</li> </ul>	Obligat
<b>Risc d'inundacions (INUNCAT):</b>	<p>D'acord amb la informació de risc d'inundacions del pla INUNCAT, existeix risc d'inundacions en les següents zones dins el municipi:</p> <ul style="list-style-type: none"> <li>- Riera de Riudecols en una franja d'uns 240 m, al seu pas resseguint el traçat de la carretera N-420, des del nucli de les Irlles fins al límit sud-est del municipi, a les Paradetes.</li> <li>- Barranc de les Valls des de més amunt de la Font del Batuny fins a la seva confluència amb el Barranc del Mas d'en Cabrer.</li> <li>- Barranc del Mas d'en Cabrer des de aigües avall del Mas de Molinet fins la seva confluència amb el Barranc de les Valls.</li> <li>- Riera de les Voltes al llarg de tot el seu recorregut pel municipi, des la seva formació fins aigües avall del pont de Les Voltes.</li> </ul>	Obligat
<b>Risc per nevades (NEUCAT):</b>	Els principal nuclis de població es troben a una alçada inferior als 400 m, pel que la possibilitat de nevades és baixa.	Recomanat
<b>Risc per ventades (VENTCAT):</b>	El municipi de Riudecols forma part dels municipis que superen el llindar de vent establert segons el pla VENTCAT, tenint 12 dies/any amb vents que superen la velocitat de 20 m/s, motiu pel qual es considera que hi ha perill per ventades.	Obligat
<b>Risc per sismes (SISMICAT):</b>	No es superen les condicions d'intensitat sísmica i llindar de referència de dany, definits al pla SISMICAT	Recomanat

<b>RISCOS ESPECIALS</b>		
	<b>Descripció i Avaluació del risc al municipi segons Pla Especial Generalitat</b>	<b>OBLIGAT/ RECOMANAT</b>
<b>Risc químic en el transport (TRANSCAT):</b>	El municipi té dins del seu territori vies de la xarxa viària o ferroviària amb un nivell de perill assignat (Línia de ferrocarril Miraflores – Tarragona)	Recomanat

### 2.2.1. Perill incendi forestal. INFOCAT

El risc d'incendi forestal dins el municipi és MOLT ALT. La classificació del risc del municipi segons el Pla Especial de la Generalitat és:

- Perillositat: MOLT ALTA
- Vulnerabilitat: MODERADA

#### 2.2.1.1. Historial d'incendis

Proba d'aquests risc elevat, són que s'han produït incendis que han afectat el municipi:

<b>Sector afectat</b>	<b>Data</b>	<b>Superfície cremada (ha)</b>
Les Collevances, les Marrades i lo Vedat (nord-oest de la N-420)	8-8-2013	Inferior a 1 ha
Les Collevances, les Marrades i lo Vedat (nord-oest de la N-420)	22-06-2014	Inferior a 1 ha

#### 2.2.1.2. Sectors d'incendis

Dins del municipi s'han identificat 3 sectors diferenciats de perill d'incendis, coincidint amb les principals àrees diferenciades on es concentren masses forestals (amb continuïtat del combustible forestal i amb presència de població i altres elements vulnerables que podrien resultar afectats, en cas d'incendi forestal).

Es resumeix les característiques principals dels sectors identificats:

Sector perill d'incendis	Codi mapa	Característiques (situació geogràfica respecte el nucli urbà)	Superfície
Les Collevances, les Marrades i lo Vedat (nord-oest de la N-420)	IN-01	<p>Sector nord –oest del terme municipal</p> <p>Les superfícies susceptibles a incendis són actualment alzinars i pinedes joves de pi blanc, així com zones esclarissades i de matollar, tot i que amb una baixa combustibilitat, per la manca d'una massa arbrada desenvolupada.</p> <p>En les zones fondes i obagues de la serra, més humides, es presenten clapes amb vegetació arbòria més desenvolupada.</p> <p>Molt propers al sector per l'est es troben els nuclis de Les Costes, Riudecols i Riu-Club, aquest últim en especial risc pel seu contacte directe amb la vegetació.</p>	7,5 km <sup>2</sup>
Vessant nord de la Cresta del Coix (sud de la N-420)	IN-02	<p>Sector sud – sud-oest del terme municipal</p> <p>Correspon a la superfície muntanyosa arbrada de la meitat sud del terme municipal (amb la N-420 com a límit nord).</p> <p>La vegetació dominant correspon principalment a alzinars i també a pinedes secundàries de pi blanc, amb abundant sotabosc de màquies o garrigues. També s'hi troben matollars (estepars i brolles) i, a la franja més propera a la N-420, camps d'avellaners.</p> <p>Dins el sector, al seu extrem nord-oest, s'inclou el nucli de Les Irlles.</p>	4,75 km <sup>2</sup>
La Rasa de la Bruguera i els camps de Les Costes (nord-est de la N-420)	IN-03	<p>Sector nord-est del terme municipal.</p> <p>Correspon a la superfície del sector nord-est del terme municipal, amb el nucli de Riudecols i la N-420 com a límits oest i sud, respectivament.</p> <p>La vegetació no és tant desenvolupada com als altres dos sectors descrits, fet que fa que se'n diferenciï. La vegetació va alternant-se en forma de pinedes de pi blanc i alzinars a la zona corresponent a la vessant de la Bruguera, i com a camps agrícoles abandonats amb petits boscos de pi blanc a la zona més planera.</p> <p>Dins el sector es troba el nucli urbà de les Voltes, i el mateix limita per l'oest amb el nucli de Les Costes, Riudecols i Riu-Club.</p>	4,1 km <sup>2</sup>



## 2.2.2. Perill d'inundacions. INUNCAT

Classificació del risc segons el Pla INUNCAT:

- Risc per inundació ALT (zona potencialment inundable afectant casc urbà i vies de comunicació)

### 2.2.2.1. Estacions meteorològiques o pluviomètriques dins del municipi

Localització	Característiques
Estacions meteorològiques automàtiques al Municipi	No n'hi ha.
Altres estacions de la comarca: Botarrell, Prades – Los Hortals, Prades – Prades, Riudoms, Vinyols i els Arcs	Estacions de la Xarxa d'Estacions Meteorològiques Automàtiques (XEMA).
Altres estacions d'influència: Falset (Priorat)	Estacions de la Xarxa d'Estacions Meteorològiques Automàtiques (XEMA).

### 2.2.2.2. Zones inundables

D'acord amb la informació disponible de l'ACA, no existeix un estudi d'inundabilitat dels principals cursos d'aigua del municipi, per diferents períodes de retorn. La informació disponible correspon a la definició de les zones potencialment inundables, informació que també s'inclou en el Pla INUNCAT.

Riu /Riera/Barranc	Codi mapa	Zones potencialment inundables
Riera de Riudecols	ZI-1	<p>La zona potencialment inundable correspon al tram de la riera que ressegueix la N-420, des del Km 857, fins al límit sud-est del municipi, a les Paradetes.</p> <p>Com a punts singulars destacar els camins d'accés als diferents nuclis del municipi més afectats, el del nucli de Les Irlles (km 857 de la N-420) i el del nucli de les Costes (km 862,3 de la N-420) i els diversos accessos al nucli de Riudecols (entre Km 859 i 862 de la N-420), així com el pont d'accés al poliesportiu de Riudecols (km 862 de la N-420).</p> <p>En cas d'inundacions quedaria afectat el trànsit per la N-420 i pels diversos camins que surten d'aquesta carretera, els habitatges aïllats i altres edificacions (granja de les Sènies, etc.) que es troben al llarg dels marges de la riera, així com la Depuradora de Riudecols, a prop del Mas d'en Gil.</p>

Riu /Riera/Barranc	Codi mapa	Zones potencialment inundables
Barranc de les Valls (aigües avall de la Font del Batuny)	ZI-2	La zona potencialment inundable correspon al tram del torrent des de la Font del Batuny fins a la seva confluència amb el Barranc del Mas d'en Cabrer. No hi ha cap punt especialment singular que interrompi la llera. En cas d'inundacions es podrien afectar alguns habitatges aïllats i edificacions que es localitzen pròximes al torrent.
Barranc del Mas d'en Cabrer (aigües avall del Mas de Molinet)	ZI-3	La zona potencialment inundable es correspon amb el torrent des d'uns 200 m aigües avall del Mas del Molinet fins la seva confluència amb el Barranc de les Valls, conformant la riera de les Voltes. Com a punt singular trobem el pas superior del camí d'accés als camps de fruiters propers al Molí de Mas de n'Huguet. Podrien resultar afectats els habitatges aïllats i altres edificacions que se situen als marges d'aquest torrent.
Riera de les Voltes	ZI-4	La zona potencialment inundable va del punt d'inici de la riera (a la confluència entre el Barranc de les Valls i el Barranc del Mas d'en Cabrer) fins a la seva sortida del terme municipal aigües avall del Pont de les Voltes. Com a punts singular a destacar hi ha el pas elevat sobre la riera de la N-420, el Pont de les Voltes, així com els diversos passos elevats de camins sobre la riera aigües amunt. Les possibles afectacions principals es donarien sobre el citat Pont de les Voltes de la N-420, sobre el camí de les Voltes, que voreja la riera pel marge esquerre i sobre els habitatges aïllats propers a la llera del curs fluvial.

### 2.2.2.3. Històric d'inundacions

A l'anàlisi històrica d'inundacions del pla INUNCAT no s'identifica cap inundació dels cursos fluvials de dins el terme municipal de Riudecols. Al municipi només es citen les següents afectacions per inundacions:

Zona afectada	Descripció	Any	Danys
Nord-est del terme municipal, zona poc habitada.	Desbordament de la llera de la riera d'Alforja.	2000	-

### 2.2.2.4. Punts d'actuació prioritària

Punt (Codi)	Descripció del punt d'actuació prioritària	Coordenades	
		X	Y
PAP-1	Camí d'accés al nucli de Les Irlles, coincidint amb l'inici de la Riera de Riudecols.	327842	4559818
PAP-2	Accessos al nucli de Riudecols a l'alçada de la Font de Canalots (km 859 de la N-420).	329908	4559392
PAP-3	Accés al nucli de Riudecols, carrer Major (km 862 de la N-420).	330220	4559350

Punt (Codi)	Descripció del punt d'actuació prioritària	Coordenades	
PAP-4	Pont d'accés al poliesportiu de Riudecols (km 862 de la N-420).	330260	4559321
PAP-5	Accés al nucli de Riudecols, carrer del Roser (km 862 de la N-420).	330298	4559332
PAP-6	Accés al nucli de Les Costes (km 862,3 de la N-420).	330599	4559226
PAP-7	Pont de la Catanca sobre la N-420 (km 862,7 de la N-420).	331022	4559069
PAP-8	Pont de les Voltes, pas elevat de la N-420 sobre la riera de les Voltes (km 863,8 de la N-420).	331923	4558997
PAP-9	Passos elevats de camins d'accés de los Rierals sobre la riera de les Voltes, propers a la confluència entre els dos torrents que la formen.	331202 331101	4559979 4560051
PAP-10	Pas elevat del camí d'accés als camps de fruiters propers al Molí de Mas de n'Huguet.	330882	4560266

#### 2.2.2.5. Cons de dejecció

A la zona amb possibilitat d'afectació per inundacions no s'han detectat cons de dejecció, segons el Mapa de Protecció Civil de Catalunya.

#### 2.2.3. Perill de nevades. NEUCAT

##### 2.2.3.1. Avaluació del risc

El municipi no s'inclou en cap dels supòsits de risc del NEUCAT (aquells municipis que tinguin més de 20.000 habitants o que estiguin a una alçada de 400 m o més, amb presència de població).

En el municipi de Riudecols no existeix cap nucli de població per sobre els 400 m.

Per sobre aquesta cota tant sols es localitzen alguns masos aïllats (Mas de la Coixa, Mas del Linus, Mas d'en Petxo, Mas d'en Vall, Mas d'en Fum, Mas de la Girada, així com los Creuets).

Amb tot, l'anàlisi de risc del NEUCAT posa de manifest que pot nevar a qualsevol punt de Catalunya, com així ha succeït en el darrers anys.

##### 2.2.3.2. Històric de nevades

No s'han detectat episodis històrics significatius de nevades al municipi de Riudecols que hagin provocat danys o situacions de risc, segons el pla NEUCAT.

Descripció	Any	Danys
--	--	--

## 2.2.4. Perill per ventades. VENTCAT

### 2.2.4.1. Avaluació del risc

<b>Dies anuals de superació de vents de més de 20 m/s</b>	El municipi forma part dels municipis del Baix Camp que han superat el llindar de >20 dies/any de superació de vents de més de 20 m/s.
---	--

### 2.2.4.2. Històric de ventades

Descripció	Any	Danys
Ratxes de vent molt fortes	2010	Pins
Ratxes de vent molt fortes	2015	Pins i mur veïnal

### 2.2.4.3. Estacions meteorològiques dins del municipi

Localització	Característiques
Estacions meteorològiques automàtiques al Municipi	No n'hi ha.
Altres estacions de la comarca: Botarrell, Prades – Los Hortals, Prades – Prades, Riudoms, Vinyols i els Arcs	Estacions de la Xarxa d'Estacions Meteorològiques Automàtiques (XEMA).
Altres estacions d'influència: Falset (Priorat)	Estacions de la Xarxa d'Estacions Meteorològiques Automàtiques (XEMA).

## 2.2.5. Perill sísmic. SISMICAT

### 2.2.5.1. Avaluació del risc

Risc baix, d'acord amb el Pla SISMICAT

<b>Intensitat màxima esperada període retorn 500 anys</b>	El municipi presenta una intensitat esperada de VI per a un període de retorn de 500 anys  No es superen les condicions d'intensitat sísmica i llindar de referència de dany, definits al pla SISMICAT
---	--

## 2.2.6. Perill per accidents en el transport de mercaderies perilloses. TRANSCAT

### 2.2.6.1. Avaluació del risc

L'anàlisi de risc del transport de mercaderies perilloses del pla TRANSCAT té en compte els dos principals modes de transport: viari i ferroviari.

Segons la informació del TRANSCAT, no hi ha perill pel transport viari de mercaderies perilloses per transport viari i hi ha risc MOLT ALT pel transport ferroviari

Via	Nivell de perill	Sector perill municipi a 500m de la via	Codi mapa
Línia de ferrocarril Miraflores–Tarragona, tram Reus-Flix	MOLT ALT	Sector a 500 m a banda i banda de la via	TMF-1

Aquest nivell de perill és degut a l'elevat flux de transport de mercaderies perilloses. Tanmateix, cal comentar que el tram d'aquesta línia ferroviària que passa pel terme municipal de Riudecols és de poca longitud (uns 700 m) i es troba allunyat dels nuclis de població i d'habitatges aïllats.

### Flux de transport de MMPP per ferrocarril

Via afectada	Tones anuals	Percentatge MMPPs classificades
Reus - Flix	209.207	2,22% Tòxiques 3,97% Inflamables

Font: TRANSCAT

No existeix cap estació del ferrocarril en el tram que passa per dins del terme municipal de Riudecols, motiu pel qual no es dona cap acumulació de mercaderies perilloses al llarg del seu recorregut per aquest.

### 2.3. RISCOS ESPECÍFICS

No es donen riscos específics dins el municipi

Fenomen de perill	Descripció del sector de perill	Codi mapa
--	--	--

### 3. VULNERABILITAT MUNICIPAL

---

#### 3.1. ÀREES O SECTORS D'AFECTACIÓ

##### 3.1.1. Risc territorial

###### 3.1.1.1. Sector afectació per emergències per pandèmies

Sector de perill	Zona d'afectació
Tot el municipi, especialment els principals nuclis de població: Les Irlles, Les Costes, Riudecols, Les Voltes i Riu-Club	Tot l'àmbit territorial dels diferents nuclis de població

###### 3.1.1.2. Sector afectació per emergències per onades de calor

Sector de perill	Zona d'afectació
Tot el municipi	Els principals nuclis de població (Les Irlles, Les Costes, Riudecols, Les Voltes i Riu-Club) i centres on es realitzin activitats a l'aire lliure

###### 3.1.1.3. Sector afectació per emergències per concentració de persones o pública concurrència

Activitat de perill	Zona afectació
Mercat setmanal	
Cavalcada reis	Carrers de Riudecols
Santa Eulàlia	
Carnaval	
Les Set Paraules	
Festa Major de Sant Antoni a Les Irlles	Carrers de Les irles
Revetlla de Sant Joan	Carrers de Riudecols, Les Irlles i Les Voltes
Sant Pere i Sant Venerand	
Berenar a l'aire lliure	Riudecols
Anada a peu a Puigcerver	Camí de Riudecols a Puigcerver
Mare de Déu del Roser	

### 3.1.2. Riscos especials

#### 3.1.2.1. Sector afectació d'incendis forestals. INFOCAT

Sector de perill	Zona afectació
Les Collevances, les Marrades i lo Vedat (nord-oest de la N-420)	Nord-oest del terme municipal. Nuclis de Riu-Club, Riudecols. Masos dispersos: Mas de la Irene, Mas del Linus, Mas de la Coixa, Mas d'en Petxo, Mas d'en Vall, Mas d'en Cabrer, Mas de la Girada, Mas d'en Fum
Vessant nord de la Cresta del Coix (sud de la N-420)	Sud del terme municipal. Nucli de Les Irles, Masos i altres edificacions disperses: Mas d'en Bosc, granja de les Sénies.
La Rasa de la Bruguera i els camps de Les Costes (nord-est de la N-420)	Nord-est del terme municipal. Nuclis de Riu-Club, Riudecols, Les Costes, Les Voltes. Masos diespersos: Mas del Cleto, Mas de n'Huguet, Maset del Grau,

#### 3.1.2.2. Sector d'afectació d'inundacions. INUNCAT

Sector de perill	Zona afectació
Riera de Riudecols	En cas d'inundació es podria veure afectada la carretera N-420 des del Km 857 fins al pont de la Catanca, així com els diferents accessos i camins que hi ha al llarg d'aquest recorregut: l'accés a Les Irles, els diferents accessos al nucli de Riudecols, el pont del al poliesportiu de Riudecols i el pont de la Catanca. També es veurien afectats els diferents habitatges aïllats propers a la llera de la riera, així com la granja de les Sénies.
Barranc de les Valls (aigües avall de la Font del Batuny)	En un episodi d'inundació es podrien veure afectats alguns aïllats i edificacions que es localitzen pròximes al torrent.
Barranc del Mas d'en Cabrer (aigües avall del Mas de Molinet)	Una inundació podria suposar danys a camins i accessos, com el pas superior del camí als camps de fruiters propers al Molí de Mas de n'Huguet, així com els habitatges aïllats i altres edificacions que se situen als marges d'aquest torrent.
Riera de les Voltes	En cas d'inundació es podria veure afectat gran part del camí de les Voltes, que voreja la riera pel marge esquerre, així com el pas elevat sobre la riera de la N-420, el Pont de les Voltes, i diversos passos elevats de camins sobre la riera aigües amunt. També es veurien afectats els diversos habitatges aïllats presents als marges d'aquest tram fluvial.

### 3.1.2.3. Sector d'afectació de nevades. NEUCAT

Sector de perill	Zona afectació
Tot el municipi, per sobre la cota 200 m	Afectació al trànsit per la N-420, en tot el seu recorregut pel municipi Afectació a la mobilitat pel carrers interiors dels nuclis urbans: Les Irlles, Les Costes, Riudecols, Riu-Club i Les Voltes. Afectació a l'accés a Masos i altres habitatges o edificacions aïllades.

### 3.1.2.4. Sector d'afectació de ventades. VENTCAT

Sector de perill	Zona afectació
Tot el municipi, especialment aquelles àrees desprotegides que continguin elements arrossegables pel vent	Afectació a les principals vies de comunicació, carretera N-420. Afectació als nuclis urbans: Les Irlles, Les Costes, Riudecols, Riu-Club i Les Voltes. Afectació als accessos a Masos i altres habitatges o edificacions aïllades.

### 3.1.2.5. Sector d'afectació de sismes. SISMICAT

Sector de perill	Zona afectació
Tot el municipi	Totes aquelles zones amb presència d'elements que poden esdevenir inestables per efecte del fort vent (arbres, panells publicitat, teulades, estructures lleugeres, elements en balcons i cornises,...), especialment en els principals nuclis de població (Les Irlles, Les Costes, Riudecols, Les Voltes i Riu-Club)

### 3.1.2.6. Sector d'afectació per accidents en el transport de mercaderies perilloses TRANSCAT

Via	Sector de perill	Zona afectació
Línia de ferrocarril Miraflores – Tarragona, en el tram Reus - Flix	Sector a 500 m a banda i banda de la via	Camps agrícoles, edificacions aïllades.

### 3.1.3. Riscos específics

Fenomen de perill	Sector de perill	Zona afectació
--	--	--



### 3.2. ELEMENTS VULNERABLES

A la següent llista apareixen els principals elements vulnerables afectats segons l'anàlisi dels sectors d'afectació pel perill.

#### 3.2.1. Risc territorial

##### 3.2.1.1. Elements vulnerables per emergències per pandèmies i onades de calor:

#### NUCLIS DE POBLACIÓ (NP)

ELEMENT	CODI	OCUPACIÓ / POBLACIÓ	LOCALITZACIÓ UTM	
			X	Y
Les Irlles	NP01	24	327736	4559732
Les Costes	NP02	112	330579	4559357
Riudecols	NP03	859	330222	4559484
Les Voltes	NP04	9	331585	4559150
Riu-Club	NP05	165	330151	4559874

#### ESTABLIMENTS TURÍSTICS (ET)

ELEMENT	CODI	OCUPACIÓ / POBLACIÓ	LOCALITZACIÓ UTM	
			X	Y
Casa rural El Cau	ET01	20	330274	4559641
Casa rural Les Velles Escoles	ET02	16	327722	4559719

#### CENTRES SANITARIS I D'ATENCIÓ(CS)

ELEMENT	CODI	OCUPACIÓ / POBLACIÓ	LOCALITZACIÓ UTM	
			X	Y
Farmàcia Pellicer	CS01	--	330242	4559396

#### CENTRES EDUCATIUS (CE)

ELEMENT	CODI	OCUPACIÓ / POBLACIÓ	LOCALITZACIÓ UTM	
			X	Y
Escola Mare de Déu del Roser	CE01	140	330147	4559835
Llar d'infants Els Pesolets	CE02	20	330147	4559922

**CENTRES CULTURALS I D'ESBARJO (CCE)**

ELEMENT	CODI	OCUPACIÓ / POBLACIÓ	LOCALITZACIÓ UTM	
			X	Y
Casal Municipal	CCE01	150	330188	4559550
Riu-Club	CCE03	150	330152	4559778
Església parroquial Sant Pere de Riudecols	CCE04	200	330222	4559396
Església de Les Voltes	CCE05	50	331598	4559138
Església de Les Irlles	CCE06	50	327731	4559731

**INSTAL·LACIONS ESPORTIVES (IE)**

ELEMENT	CODI	OCUPACIÓ / POBLACIÓ	LOCALITZACIÓ UTM	
			X	Y
Complex esportiu Joan Mestre	IE01	150	330250	4559287
Riu-Club	IE02	150	330152	4559778

**INSTAL·LACIONS INDUSTRIALS (II)**

ELEMENT	CODI	OCUPACIÓ / POBLACIÓ	LOCALITZACIÓ UTM	
			X	Y
Indústries Teixidó	II01	100	330496	4559236

**ESPAIS SINGULARS (ES)**

ELEMENT	CODI	OCUPACIÓ / POBLACIÓ	LOCALITZACIÓ UTM	
			X	Y
La Torre dels Moros	ES01	--	331271	4557807
Església parroquial Sant Pere de Riudecols	ES02	200	330222	4559396
Església de Les Voltes	ES03	50	331598	4559138
Església sufragània de Sant Antoni de Pàdua	ES04	50	327696	4559700

**CENTRES D'ACOLLIDA (CA)****RIUDECOLS**

ELEMENT	CODI	CAPACITAT / SUPERFÍCIE	LOCALITZACIÓ UTM	
			X	Y
Complex Poliesportiu Joan Mestres	CA01	7.150 m <sup>2</sup>	325055	4539960
Antiga escola Mare de Déu del Roser	CA02	1.100 m <sup>2</sup>	330262	4559475
Església parroquial Sant Pere de Riudecols	CA03	500 m <sup>2</sup>	330222	4559396

**RIU-CLUB**

ELEMENT	CODI	CAPACITAT / SUPERFÍCIE	LOCALITZACIÓ UTM	
			X	Y
Riu-Club	CA04	3.500 m <sup>2</sup>	330152	4559778

**LES IRLES**

ELEMENT	CODI	CAPACITAT / SUPERFÍCIE	LOCALITZACIÓ UTM	
			X	Y
Església sufragània de Sant Antoni de Pàdua	CA05	--	327696	4559700

**LES COSTES**

ELEMENT	CODI	CAPACITAT / SUPERFÍCIE	LOCALITZACIÓ UTM	
			X	Y
--	--	--	--	--

**LES VOLTES**

ELEMENT	CODI	CAPACITAT / SUPERFÍCIE	LOCALITZACIÓ UTM	
			X	Y
--	--	--	--	--

## MASOS AÏLLATS

ELEMENT	CODI	CAPACITAT / SUPERFÍCIE	LOCALITZACIÓ UTM	
			X	Y
Mas de Molinet	MA01	?	330112	4560290
Mas d'en Cabrer	MA02	?	329765	4560330
Mas de l'Ascó	MA03	?	331462	4558938
Mas d'en Gil	MA04	?	331597	4558851

### 3.2.1.2. Elements vulnerables per emergències per concentració de persones o pública concurrència

Activitat de perill	Zona afectació
Cavalcada reis	Carrers de Riudecols
Santa Eulàlia	
Carnaval	
Les Set Paraules	
Festa Major de Sant Antoni a Les Irlles	Carrers de Les Irlles
Revetlla de Sant Joan	Carrers de Riudecols, Les Irlles i Les Voltes
Sant Pere i Sant Venerand	
Berenar a l'aire lliure	Riudecols
Anada a peu a Puigcerver	Camí de Riudecols a Puigcerver
Mare de Déu del Roser	

### 3.2.2. Riscos especials

#### 3.2.2.1. 3 Elements vulnerables per incendis forestals. INFOCAT

#### NUCLIS DE POBLACIÓ (NP)

ELEMENT	CODI	OCUPACIÓ / POBLACIÓ	LOCALITZACIÓ UTM	
			X	Y
Les Irlles	NP01	24	327736	4559732
Les Costes	NP02	112	330579	4559357
Riudecols	NP03	859	330222	4559484
Les Voltes	NP04	9	331585	4559150
Riu-Club	NP05	165	330151	4559874

**ESTABLIMENTS TURÍSTICS (ET)**

ELEMENT	CODI	OCUPACIÓ / POBLACIÓ	LOCALITZACIÓ UTM	
			X	Y
Casa rural El Cau	ET01	20	330274	4559641
Casa rural Les Velles Escoles	ET02	16	327722	4559719

**CENTRES SANITARIS I D'ATENCIÓ(CS)**

ELEMENT	CODI	OCUPACIÓ / POBLACIÓ	LOCALITZACIÓ UTM	
			X	Y
Farmàcia Pellicer	CS01	--	330242	4559396

**CENTRES EDUCATIUS (CE)**

ELEMENT	CODI	OCUPACIÓ / POBLACIÓ	LOCALITZACIÓ UTM	
			X	Y
Escola Mare de Déu del Roser	CE01	140	330147	4559835
Llar d'infants Els Pesolets	CE02	20	330147	4559922

**CENTRES CULTURALS I D'ESBARJO (CCE)**

ELEMENT	CODI	OCUPACIÓ / POBLACIÓ	LOCALITZACIÓ UTM	
			X	Y
Casal Municipal	CCE01	150	330188	4559550
Riu-Club	CCE03	150	330152	4559778
Església parroquial Sant Pere de Riudecols	CCE04	200	330222	4559396
Església de Les Voltes	CCE05	50	331598	4559138
Església sufragària de Sant Antoni de Pàdua	CCE06	50	327696	4559700

**INSTAL·LACIONS ESPORTIVES (IE)**

ELEMENT	CODI	OCUPACIÓ / POBLACIÓ	LOCALITZACIÓ UTM	
			X	Y
Complex esportiu Joan Mestre	IE01	150	330250	4559287
Riu-Club	IE02	150	330152	4559778

**INSTAL·LACIONS INDUSTRIALS (II)**

ELEMENT	CODI	OCUPACIÓ / POBLACIÓ	LOCALITZACIÓ UTM	
			X	Y
Indústries Teixidó	II01	100	330496	4559236

**ESPAIS SINGULARS (ES)**

ELEMENT	CODI	OCUPACIÓ / POBLACIÓ	LOCALITZACIÓ UTM	
			X	Y
La Torre dels Moros	ES01	--	331271	4557807
Església parroquial Sant Pere de Riudecols	ES02	200	330222	4559396
Església de Les Voltes	ES03	50	331598	4559138
Església sufragània de Sant Antoni de Pàdua	ES04	50	327696	4559700

**CENTRES D'ACOLLIDA (CA)****RIUDECOLS**

ELEMENT	CODI	CAPACITAT / SUPERFÍCIE	LOCALITZACIÓ UTM	
			X	Y
Complex Poliesportiu Joan Mestres	CA01	7.150 m <sup>2</sup>	325055	4539960
Antiga escola Mare de Déu del Roser	CA02	1.100 m <sup>2</sup>	330262	4559475
Casal Municipal	CA	450 m <sup>2</sup>	330188	4559550
Església parroquial Sant Pere de Riudecols	ES02	500 m <sup>2</sup>	330222	4559396

**RIU-CLUB**

ELEMENT	CODI	CAPACITAT / SUPERFÍCIE	LOCALITZACIÓ UTM	
			X	Y
Riu-Club	CA03	3.500 m <sup>2</sup>	330152	4559778

## LES IRLES

ELEMENT	CODI	CAPACITAT / SUPERFÍCIE	LOCALITZACIÓ UTM	
			X	Y
Església sufragània de Sant Antoni de Pàdua	CA04	--	327696	4559700

## LES COSTES

ELEMENT	CODI	CAPACITAT / SUPERFÍCIE	LOCALITZACIÓ UTM	
			X	Y
--	--	--	--	--

## LES VOLTES

ELEMENT	CODI	CAPACITAT / SUPERFÍCIE	LOCALITZACIÓ UTM	
			X	Y
Església de Les Voltes	ES03	163 m <sup>2</sup>	331598	4559138

## MASOS AÏLLATS

ELEMENT	CODI	CAPACITAT / SUPERFÍCIE	LOCALITZACIÓ UTM	
			X	Y
Mas de Molinet	MA01	?	330112	4560290
Mas d'en Cabrer	MA02	?	329765	4560330
Mas de l'Ascó	MA03	?	331462	4558938
Mas d'en Gil	MA04	?	331597	4558851

### 3.2.2.2. Elements vulnerables per inundacions. INUNCAT

#### NUCLIS DE POBLACIÓ (NP)

ELEMENT	CODI	OCUPACIÓ / POBLACIÓ	LOCALITZACIÓ UTM	
			X	Y
Les Irlles	NP01	24	327736	4559732
Les Costes	NP02	112	330579	4559357
Riudecols	NP03	859	330222	4559484

**ESTABLIMENTS TURÍSTICS (ET)**

ELEMENT	CODI	OCUPACIÓ / POBLACIÓ	LOCALITZACIÓ UTM	
			X	Y
Casa rural Les Velles Escoles	ET02	16	327722	4559719

**CENTRES SANITARIS I D'ATENCIÓ(CS)**

ELEMENT	CODI	OCUPACIÓ / POBLACIÓ	LOCALITZACIÓ UTM	
			X	Y
--	--	--	--	--

**CENTRES EDUCATIUS (CE)**

ELEMENT	CODI	OCUPACIÓ / POBLACIÓ	LOCALITZACIÓ UTM	
			X	Y
--	--	--	--	--

**CENTRES CULTURALS I D'ESBARJO (CCE)**

ELEMENT	CODI	OCUPACIÓ / POBLACIÓ	LOCALITZACIÓ UTM	
			X	Y
--	--	--	--	--

**INSTAL.LACIONS ESPORTIVES (IE)**

ELEMENT	CODI	OCUPACIÓ / POBLACIÓ	LOCALITZACIÓ UTM	
			X	Y
Complex esportiu Joan Mestre	IE01	150	330250	4559287

**INSTAL.LACIONS INDUSTRIALS (II)**

ELEMENT	CODI	OCUPACIÓ / POBLACIÓ	LOCALITZACIÓ UTM	
			X	Y
Indústries Teixidó	II01	100	330496	4559236

**ESPAIS SINGULARS (ES)**

ELEMENT	CODI	OCUPACIÓ / POBLACIÓ	LOCALITZACIÓ UTM	
			X	Y
--	--	--	--	--



### MASSOS AÏLLATS (MI)

ELEMENT	CODI	CAPACITAT / SUPERFÍCIE	LOCALITZACIÓ UTM	
			X	Y
--	--	--	--	--

### 3.2.2.3. Elements vulnerables per nevades. NEUCAT

#### NUCLIS DE POBLACIÓ (NP)

ELEMENT	CODI	OCUPACIÓ / POBLACIÓ	LOCALITZACIÓ UTM	
			X	Y
Les Irlles	NP01	24	327736	4559732
Les Costes	NP02	112	330579	4559357
Riudecols	NP03	859	330222	4559484
Les Voltes	NP04	9	331585	4559150
Riu-Club	NP05	165	330151	4559874

#### ESTABLIMENTS TURÍSTICS (ET)

ELEMENT	CODI	OCUPACIÓ / POBLACIÓ	LOCALITZACIÓ UTM	
			X	Y
Casa rural El Cau	ET01	20	330274	4559641
Casa rural Les Velles Escoles	ET02	16	327722	4559719

#### CENTRES SANITARIS I D'ATENCIÓ(CS)

ELEMENT	CODI	OCUPACIÓ / POBLACIÓ	LOCALITZACIÓ UTM	
			X	Y
Farmàcia Pellicer	CS01	--	330242	4559396

#### CENTRES EDUCATIUS (CE)

ELEMENT	CODI	OCUPACIÓ / POBLACIÓ	LOCALITZACIÓ UTM	
			X	Y
Escola Mare de Déu del Roser	CE01	140	330147	4559835
Llar d'infants Els pesolets	CE02	20	330147	4559922

**CENTRES CULTURALS I D'ESBARJO (CCE)**

ELEMENT	CODI	OCUPACIÓ / POBLACIÓ	LOCALITZACIÓ UTM	
			X	Y
Casal Municipal	CCE01	150	330188	4559550
Riu-Club	CCE03	150	330152	4559778
Església parroquial Sant Pere de Riudecols	CCE04	200	330222	4559396
Església de Les Voltes	CCE05	50	331598	4559138
Església sufragària de Sant Antoni de Pàdua	CCE06	50	327696	4559700

**INSTAL·LACIONS ESPORTIVES (IE)**

ELEMENT	CODI	OCUPACIÓ / POBLACIÓ	LOCALITZACIÓ UTM	
			X	Y
Complex esportiu Joan Mestre	IE01	150	330250	4559287
Riu-Club	IE02	150	330152	4559778

**INSTAL·LACIONS INDUSTRIALS (II)**

ELEMENT	CODI	OCUPACIÓ / POBLACIÓ	LOCALITZACIÓ UTM	
			X	Y
Indústries Teixidó	II01	100	330496	4559236

**ESPAIS SINGULARS (ES)**

ELEMENT	CODI	OCUPACIÓ / POBLACIÓ	LOCALITZACIÓ UTM	
			X	Y
La Torre dels Moros	ES01	--	331271	4557807
Església parroquial Sant Pere de Riudecols	ES02	200	330222	4559396
Església de Les Voltes	ES03	50	331598	4559138
Església sufragària de Sant Antoni de Pàdua	ES04	50	327696	4559700

### MASSOS AÏLLATS (MI)

ELEMENT	CODI	CAPACITAT / SUPERFÍCIE	LOCALITZACIÓ UTM	
			X	Y
Mas de Molinet	MA01	?	330112	4560290
Mas d'en Cabrer	MA02	?	329765	4560330
Mas de l'Ascó	MA03	?	331462	4558938
Mas d'en Gil	MA04	?	331597	4558851

### 3.2.2.4. Elements vulnerables per accidents en el transport de mercaderies perilloses. TRANSCAT

S'ha considerat com a zona de perill la franja de 500 m a banda i banda de les vies del ferrocarril, tal com indica el pla TRANSCAT.

### NUCLIS DE POBLACIÓ (NP)

ELEMENT	CODI	OCUPACIÓ / POBLACIÓ	LOCALITZACIÓ UTM	
			X	Y
--	--	--	--	--

### ESTABLIMENTS TURÍSTICS (ET)

ELEMENT	CODI	OCUPACIÓ / POBLACIÓ	LOCALITZACIÓ UTM	
			X	Y
--	--	--	--	--

### CENTRES SANITARIS I D'ATENCIÓ(CS)

ELEMENT	CODI	OCUPACIÓ / POBLACIÓ	LOCALITZACIÓ UTM	
			X	Y
--	--	--	--	--

### CENTRES EDUCATIUS (CE)

ELEMENT	CODI	OCUPACIÓ / POBLACIÓ	LOCALITZACIÓ UTM	
			X	Y
--	--	--	--	--

### CENTRES CULTURALS I D'ESBARJO (CCE)

ELEMENT	CODI	OCUPACIÓ / POBLACIÓ	LOCALITZACIÓ UTM	
			X	Y
--	--	--	--	--

### INSTAL·LACIONS ESPORTIVES (IE)

ELEMENT	CODI	OCUPACIÓ / POBLACIÓ	LOCALITZACIÓ UTM	
			X	Y
--	--	--	--	--

### INSTAL·LACIONS INDUSTRIALS (II)

ELEMENT	CODI	OCUPACIÓ / POBLACIÓ	LOCALITZACIÓ UTM	
			X	Y
--	--	--	--	--

### ESPAIS SINGULARS (ES)

ELEMENT	CODI	OCUPACIÓ / POBLACIÓ	LOCALITZACIÓ UTM	
			X	Y
La Torre dels Moros	ES01	--	331271	4557807

#### 3.2.3. Riscos específics

No s'han identificat riscos específics pel municipi.

## 4. PROCEDIMENTS OPERATIUS PER RISC

---

### 4.1. PROCEDIMENT OPERATIU

#### 4.1.1. Criteris d'activació. Nivells

##### **PRE-ALERTA:**

La pre-alerta es produeix, en general quan:

- És previsible un fenomen que pot produir situacions de risc per la població a mig termini.
- També es pot produir en maniobres en determinades instal·lacions (per exemple les derivades de control de preses que generen cabals propers a produir inundacions).

La pre-alerta no implica l'activació del Pla.

##### **ALERTA:**

El Pla s'activa en **fase d'alerta**, en general quan:

- S'informa de l'activació d'un Pla Especial de la Generalitat en fase d'alerta per afectació a la zona on es troba el municipi.
- Quan hi ha paràmetres objectius que fan preveure una situació d'emergència important a la població a curt termini.
- Davant d'emergències per riscos naturals que no afectin ni puguin afectar a persones, béns i vies de comunicació.
- En emergències en determinades instal·lacions o infraestructures que no puguin produir danys a l'exterior però que puguin produir alarma en la població.

##### **EMERGÈNCIA:**

El Pla s'activa en **fase d'emergència**, en general davant de les situacions següents:

- S'informa de l'activació en fase d'emergència d'un Pla Especial de la Generalitat en fase d'emergència per afectació a la zona on es troba el municipi.
- Davant d'emergències que puguin comportar, per la seva evolució, un greu risc per al municipi o danys a la població.

A l'annex 1 es detallen criteris concrets per riscos concrets.

#### 4.1.2. Tasques preventives i operatives associades a cadascun dels nivells

<b>TASQUES PREVENTIVES I OPERATIVES ASSOCIADES AL RISC BÀSIC / TERRITORIAL</b>	
<b>Risc genèric, no evaluat</b>	
<b>FASE</b>	<b>TASQUES</b>
PREALERTA	<ul style="list-style-type: none"> <li>➤ Seguiment de la situació:               <ul style="list-style-type: none"> <li>▪ Comunicats del CECAT</li> <li>▪ Informació meteorològica: <a href="http://www.meteo.cat/prediccio/">http://www.meteo.cat/prediccio/</a></li> <li>▪ Estat de la xarxa viària: <a href="http://www.gencat.cat/transit/marcit_n.htm">http://www.gencat.cat/transit/marcit_n.htm</a></li> <li>▪ Responsable de l'activitat (en cas de risc per concentració de persones).</li> </ul> </li> <li>➤ Connectar i tenir a mà l'emissora de la Xarxa Rescat (assegurar-se que les emissores de la Xarxa Rescat estan carregades i operatives)</li> <li>➤ Informar els responsables municipals i als integrants dels serveis municipals.</li> <li>➤ Vigilància dels elements vulnerables (plànols de riscos territorials)</li> <li>➤ Preveure l'avís del possible risc a tots els elements vulnerables</li> <li>➤ Preveure quins seran els punts d'acollida i punt d'atenció a la població en cas d'emergència</li> <li>➤ Comprovar la disposició dels materials i recursos necessaris per fer front a la situació d'emergència.</li> </ul>
ALERTA EMERGÈNCIA 1 EMERGÈNCIA 2	<ul style="list-style-type: none"> <li>➤ Activar el Pla bàsic municipal i comunicar-ho al CECAT</li> <li>➤ Trucar al 112 si es necessita ajuda externa (bombers, mossos d'esquadra o SEM).</li> <li>➤ Constituir el Comitè d'emergències municipal (veure ordre de trucades a la fitxa del CRA) i habilitar el CECOPAL. Activar els grups locals d'actuació que s'escaigui.</li> <li>➤ Connectar i tenir a mà l'emissora de la Xarxa Rescat (assegurar-se que les emissores de la Xarxa Rescat estan carregades i operatives)</li> <li>➤ Assegurar l'operativitat dels telèfons fixes i mòbils (comprovar que els telèfons mòbils disposen de bateria)</li> <li>➤ Fer seguiment de la situació (fonts del punt anterior) i mantenir comunicació amb el CECAT.</li> <li>➤ Avisar als elements vulnerables i demanar si tenen necessitats especials.</li> <li>➤ Controlar el trànsit i l'accés a les zones afectades per l'emergència.</li> <li>➤ Obrir i habilitar els centres d'acollida i fer l'acolliment de la població afectada, si escau.</li> <li>➤ Col·laborar en les evacuacions, si escau.</li> <li>➤ En cas de ventades:               <ul style="list-style-type: none"> <li>▪ Tancar els següents espais públics:</li> </ul> </li> </ul>

	<ul style="list-style-type: none"> <li>▪ Zona poliesportiva Complex esportiu Joan Mestre</li> <li>▪ Riu-Club.</li> <li>▪ Suspendre esdeveniments i activitats esportives i recreatives a l'aire lliure que puguin tenir risc per tempestes elèctriques o caiguda de branques o arbres.</li> <li>▪ Fer vigilància i neteja de la xarxa viària local i passos de vianants (arbres trencats, mobiliari urbà, runes, etc.).</li> </ul> <ul style="list-style-type: none"> <li>➤ Habilitar punts d'informació a la població.</li> <li>➤ Registre i organització dels voluntaris ocasionals.</li> <li>➤ Comunicar canvis de fase d'activació del Pla bàsic d'emergències municipal al CECAT i als integrants del Comitè d'emergències municipal.</li> </ul>
--	---

<b>TASQUES PREVENTIVES I OPERATIVES ASSOCIADES AL RISC D'INCENDI FORESTAL</b>	
PREALERTA	<ul style="list-style-type: none"> <li>➤ Seguiment de la informació: <ul style="list-style-type: none"> <li>▪ Comunicats del CECAT</li> <li>▪ Perill d'incendi forestal: <a href="http://www.gencat.cat/medinatural/incendis/mapaperill/">http://www.gencat.cat/medinatural/incendis/mapaperill/</a></li> <li>▪ Informació meteorològica: <a href="http://www.meteo.cat/prediccio/">http://www.meteo.cat/prediccio/</a></li> <li>▪ Estat de la xarxa viària: <a href="http://www.gencat.cat/transit/marcit_n.htm">http://www.gencat.cat/transit/marcit_n.htm</a></li> </ul> </li> <li>➤ Connectar i tenir a mà l'emissora de la Xarxa Rescat.</li> <li>➤ Vigilància de les següents zones d'especial risc: <ul style="list-style-type: none"> <li>▪ Nuclis de població: <ul style="list-style-type: none"> <li>▪ Riudecols</li> <li>▪ Les Irlles</li> <li>▪ Les Costes</li> <li>▪ Les Voltes</li> <li>▪ Riu-Club</li> </ul> </li> <li>▪ Carreteres: <ul style="list-style-type: none"> <li>▪ N-420</li> <li>▪ N-420a</li> </ul> </li> <li>▪ Línies ferrocarril <ul style="list-style-type: none"> <li>▪ Línia Miraflores-Tarragona</li> </ul> </li> <li>▪ Instal·lacions industrials <ul style="list-style-type: none"> <li>▪ Indústries Teixidó</li> </ul> </li> <li>▪ Masos aïllats</li> </ul> </li> </ul>
ALERTA EMERGÈNCIA 1	<ul style="list-style-type: none"> <li>➤ Activar el Pla d'actuació municipal per incendis forestals i comunicar-ho al CECAT.</li> </ul>

EMERGÈNCIA 2	<ul style="list-style-type: none"> <li>➤ Trucar al 112 si es detecta un incendi.</li> <li>➤ Constituir el Comitè d'emergències municipal (veure ordre de trucades a la fitxa del CRA) i habilitar el CECOPAL. Activar els grups locals d'actuació.</li> <li>➤ Connectar i tenir a mà l'emissora de la Xarxa Rescat.</li> <li>➤ Fer seguiment de la situació (fonts del punt anterior) i mantenir comunicació amb el CECAT.</li> <li>➤ Controlar el trànsit i l'accés a les zones afectades per l'incendi.</li> <li>➤ Avís als elements vulnerables, transmetre la mesura d'autoprotecció que estableixi bombers i demanar si tenen necessitats especials.</li> <li>➤ Obrir i habilitar els centres d'acollida i fer l'acolliment de la població afectada, si escau.</li> <li>➤ Col·laborar en les evacuacions, si escau.</li> <li>➤ Habilitar punts d'informació a la població.</li> <li>➤ Preparar l'avituallament dels grups locals que treballin en l'incendi.</li> <li>➤ Registre i organització dels voluntaris ocasionals</li> <li>➤ Comunicar canvis de fase d'activació del Pla d'actuació municipal al CECAT i als integrants del Comitè d'emergències municipal.</li> </ul>
--------------	---

<b>TASQUES PREVENTIVES I OPERATIVES ASSOCIADES AL RISC D'INUNDACIONS</b>	
PREALERTA	<ul style="list-style-type: none"> <li>➤ Seguiment de la informació: <ul style="list-style-type: none"> <li>▪ Comunicats del CECAT</li> <li>▪ Informació meteorològica: <a href="http://www.meteo.cat/prediccio/">http://www.meteo.cat/prediccio/</a></li> <li>▪ Estacions d'aforament: <a href="http://aca-web.gencat.cat/">http://aca-web.gencat.cat/</a> o <a href="http://195.55.247.237/saihebro/">http://195.55.247.237/saihebro/</a></li> <li>▪ Estat de la xarxa viària: <a href="http://www.gencat.cat/transit/marcit_n.htm">http://www.gencat.cat/transit/marcit_n.htm</a></li> </ul> </li> <li>➤ Connectar i tenir a mà l'emissora de la Xarxa Rescat.</li> <li>➤ Vigilància de les següents zones d'especial risc o punts d'aforament: <ul style="list-style-type: none"> <li>▪ Riera de Riudecols en el seu recorregut vorejant la N-420.</li> <li>▪ Barranc del Mas d'en Cabrer des del Mas de Molinet.</li> <li>▪ Barranc de les Valls.</li> <li>▪ Riera de les Voltes.</li> </ul> </li> <li>➤ Les següents actuacions concretes en els següents punts d'actuació prioritària: <ul style="list-style-type: none"> <li>▪ PAP-1: Camí d'accés al nucli de Les Irlles, coincidint amb l'inici de la Riera de Riudecols.</li> <li>▪ PAP-2: Accessos al nucli de Riudecols a l'alçada de la Font de Canalots (km 859 de la N-420).</li> <li>▪ PAP-3: Accés al nucli de Riudecols, carrer Major (km 862 de la N-</li> </ul> </li> </ul>



	<p>420).</p> <ul style="list-style-type: none"> <li>▪ PAP-4: Pont d'accés al poliesportiu de Riudecols (km 862 de la N-420)</li> <li>▪ PAP-5: Accés al nucli de Riudecols, carrer del Roser (km 862 de la N-420).</li> <li>▪ PAP-6: Accés al nucli de Les Costes (km 862,3 de la N-420).</li> <li>▪ PAP-7: Pont de la Catanca a la N-420 (km 862,7 de la N-420).</li> <li>▪ PAP-8: Pont de les Voltes, pas elevat de la N-420 sobre la riera de les Voltes (km 863,8 de la N-420).</li> <li>▪ PAP-9: Passos elevats de camins d'accés de los Rierals sobre la riera de les Voltes, propers a la confluència entre els dos torrents que la formen.</li> <li>▪ PAP-10: Pas elevat del camí d'accés als camps de fruiters propers al Molí de Mas de n'Huguet.</li> </ul> <p>➤ Les següents actuacions concretes en els següents punts conflictius:</p> <ul style="list-style-type: none"> <li>▪ Instal·lació de senyalització de risc d'inundacions als trams de la N-420 corresponents als accessos als diferents nuclis urbans i a les instal·lacions amb possibilitat d'afectació (especialment entorn de la Font dels Canalots, carrer Major, carrer del Roser, pont del complex esportiu Joan Mestre, accés a Les Costes, accés a Les Irles)</li> </ul> <p>➤ Avisar aquelles persones que facin activitats a la llera del riu. En concret s'avisarà de la prohibició d'aparcar als voltants del complex esportiu Joan Mestre, entorn de la Font dels Canalots i parts baixes del carrer Major i carrer del Roser.</p> <ul style="list-style-type: none"> <li>▪ ....</li> </ul>
<p>ALERTA</p> <p>EMERGÈNCIA 1</p> <p>EMERGÈNCIA 2</p>	<p>➤ Activar el Pla d'actuació municipal per inundacions i comunicar-ho al CECAT.</p> <p>➤ Trucar al 112 si es necessita ajuda externa (bombers, mossos d'esquadra o SEM).</p> <p>➤ Constituir el Comitè d'emergències municipal (veure ordre de trucades a la fitxa del CRA) i habilitar el CECOPAL. Activar els grups locals d'actuació.</p> <p>➤ Connectar i tenir a mà l'emissora de la Xarxa Rescat.</p> <p>➤ Fer seguiment de la situació (font del punt anterior), seguir la vigilància i mantenir comunicació amb el CECAT.</p> <p>➤ Control dels següents punts d'actuació prioritària:</p> <ul style="list-style-type: none"> <li>▪ PAP-1: Camí d'accés al nucli de Les Irles, coincidint amb l'inici de la Riera de Riudecols.</li> <li>▪ PAP-2: Accessos al nucli de Riudecols a l'alçada de la Font de</li> </ul>

	<p>Canalots (km 859 de la N-420).</p> <ul style="list-style-type: none"> <li>▪ PAP-3: Accés al nucli de Riudecols, carrer Major (km 862 de la N-420).</li> <li>▪ PAP-4: Pont d'accés al poliesportiu de Riudecols (km 862 de la N-420)</li> <li>▪ PAP-5: Accés al nucli de Riudecols, carrer del Roser (km 862 de la N-420).</li> <li>▪ PAP-6: Accés al nucli de Les Costes (km 862,3 de la N-420).</li> <li>▪ PAP-7: Pont de la Catanca a la N-420 (km 862,7 de la N-420).</li> <li>▪ PAP-8: Pont de les Voltes, pas elevat de la N-420 sobre la riera de les Voltes (km 863,8 de la N-420).</li> <li>▪ PAP-9: Passos elevats de camins d'accés de los Rierals sobre la riera de les Voltes, propers a la confluència entre els dos torrents que la formen.</li> <li>▪ PAP-10: Pas elevat del camí d'accés als camps de fruiters propers al Molí de Mas de n'Huguet.</li> </ul> <ul style="list-style-type: none"> <li>➤ Senyalitzar, tallar o controlar les següents vies de la xarxa viària: <ul style="list-style-type: none"> <li>▪ Accés al nucli de Les Irlles.</li> <li>▪ Entorn de la Font dels Canalots.</li> <li>▪ Part baixa del carrer Major.</li> <li>▪ Part baixa del carrer del Roser.</li> <li>▪ Pont d'accés al complex esportiu Joan Mestre.</li> <li>▪ Accés al nucli de Les Costes.</li> <li>▪ Trams de la N-420 potencialment afectables.</li> </ul> </li> <li>➤ Suspènre els esdeveniments públics a l'aire lliure que puguin tenir risc per tempestes elèctriques o caiguda de branques o arbres.</li> <li>➤ Suspènre activitats esportives i recreatives a la riera i als torrents i controlar els accessos a aquests i els camins que els voregen.</li> <li>➤ Avís als elements vulnerables identificats en el plànol d'inundacions i demanar si tenen necessitats especials.</li> <li>➤ Fer vigilància i neteja de la xarxa viària local (treure fang i arbres trencats).</li> <li>➤ Obrir i habilitar els centres d'acollida i fer l'acolliment de la població afectada, si escau.</li> <li>➤ Col·laborar en les evacuacions que siguin necessàries.</li> <li>➤ Registre i organització dels voluntaris ocasionals.</li> <li>➤ Comunicar canvis de fase d'activació del Pla d'actuació municipal al CECAT i als integrants del Comitè d'emergències municipal.</li> </ul>
--	---

TASQUES PREVENTIVES I OPERATIVES ASSOCIADES AL RISC QUÍMIC EN EL TRANSPORT DE MERCADERIES PERILLOSES	
ALERTA  EMERGÈNCIA	<ul style="list-style-type: none"> <li>➤ Activar el Pla d'actuació municipal per a accidents en el transport de mercaderies perilloses i comunicar-ho al CECAT.</li> <li>➤ Trucar al 112 si es necessita ajuda externa (bombers, mossos d'esquadra o SEM).</li> <li>➤ Constituir el Comitè d'emergències municipal (veure ordre de trucades a la fitxa del CRA) i habilitar el CECOPAL. Activar els grups locals d'actuació.</li> <li>➤ Connectar i tenir a mà l'emissora de la Xarxa Rescat.</li> <li>➤ Fer seguiment de la situació i mantenir comunicació amb el CECAT.</li> <li>➤ Avís als elements vulnerables comunicant les mesures d'autoprotecció que s'estableixin des de la direcció del TRANSCAT, en cas de dubte, recomanar el confinament, i demanar si tenen necessitats especials.</li> <li>➤ Controlar el trànsit i l'accés a les zones afectades per l'emergència.</li> <li>➤ Obrir i habilitar els centres d'acollida i fer l'acolliment de la població afectada, si escau.</li> <li>➤ Col·laborar en les evacuacions que siguin necessàries.</li> <li>➤ Fer l'avituellament dels elements vulnerables amb concentració de persones que no siguin autosuficients si el confinament és llarg.</li> <li>➤ Comunicar canvis de fase d'activació del Pla d'actuació municipal al CECAT i als integrants del Comitè d'emergències municipal.</li> </ul>

TASQUES PREVENTIVES I OPERATIVES ASSOCIADES AL RISC DE NEVADES	
PREALERTA	<ul style="list-style-type: none"> <li>➤ Seguiment de la informació: <ul style="list-style-type: none"> <li>▪ Comunicats del CECAT</li> <li>▪ Informació meteorològica: <a href="http://www.meteo.cat/prediccio/general/">http://www.meteo.cat/prediccio/general/</a></li> <li>▪ Estat de la xarxa viària: <a href="http://cit.transit.gencat.cat">http://cit.transit.gencat.cat</a></li> </ul> </li> <li>➤ Connectar i tenir a mà l'emissora de la Xarxa Rescat.</li> <li>➤ Fer seguiment de la situació nivometeorològica</li> <li>➤ Comprovar la disponibilitat de fundents als magatzems</li> <li>➤ Comprar més fundents, si és necessari</li> <li>➤ Distribuir fundents als següent punts: <ul style="list-style-type: none"> <li>▪ <u>Punts de distribució de fundents:</u> <ul style="list-style-type: none"> <li>▪ Carrer de l'Església</li> <li>▪ Plaça de L'ajuntament</li> <li>▪ Av d'Alforja</li> <li>▪ Accés urbanització les Costes</li> <li>▪ Carretera de les Voltes</li> </ul> </li> </ul> </li> </ul>

	<ul style="list-style-type: none"> <li>➤ Revisar l'estat dels grups electrògens disponibles</li> </ul>
ALERTA	<ul style="list-style-type: none"> <li>➤ Activar el Pla d'actuació municipal per nevades i comunicar-ho al CECAT.</li> <li>➤ Trucar al 112 si es necessita ajuda externa (bombers, mossos d'esquadra o SEM).</li> <li>➤ Constituir el Comitè d'emergències municipal (veure ordre de trucades a la fitxa del CRA) i habilitar el CECOPAL. Activar els grups locals d'actuació.</li> <li>➤ Connectar i tenir a mà l'emissora de la Xarxa Rescat.</li> <li>➤ Fer seguiment de la situació (fonts del punt anterior), vigilància dels gruixos de neu i mantenir comunicació amb el CECAT.</li> </ul>
EMERGÈNCIA 1	<ul style="list-style-type: none"> <li>➤ Neteja, i distribució de fundents si escau</li> <li>➤ Suspènre esdeveniments públics, activitats esportives i recreatives a l'aire lliure.</li> </ul>
EMERGÈNCIA 2	<ul style="list-style-type: none"> <li>➤ Avís als elements vulnerables i demanar si tenen necessitats especials.</li> <li>➤ Demanar la col·laboració de la població pel que fa a la neteja de les voreres i terrats.</li> <li>➤ Obrir i habilitar els centres d'acollida i fer l'acolliment de la població afectada, si escau.</li> <li>➤ Col·laborar en les evacuacions que siguin necessàries.</li> <li>➤ Registre i organització dels voluntaris ocasionals.</li> <li>➤ Comunicar canvis de fase d'activació del Pla d'actuació municipal al CECAT i als integrants del Comitè d'emergències municipal.</li> </ul>

TASQUES PREVENTIVES I OPERATIVES ASSOCIADES AL RISC DE VENTADES	
PREALERTA	<ul style="list-style-type: none"> <li>➤ Seguiment de la informació: <ul style="list-style-type: none"> <li>▪ Comunicats del CECAT</li> <li>▪ Informació meteorològica: <a href="http://www.meteo.cat/prediccio/">http://www.meteo.cat/prediccio/</a></li> <li>▪ Estat de la xarxa viària: <a href="http://www.gencat.cat/transit/marcit_n.htm">http://www.gencat.cat/transit/marcit_n.htm</a></li> </ul> </li> <li>➤ Connectar i tenir a mà l'emissora de la Xarxa Rescat.</li> <li>➤ Fer seguiment de la situació dels vents als punts següents: <ul style="list-style-type: none"> <li>▪ Carretera N-420, al llarg de tot el seu recorregut pel terme municipal.</li> <li>▪ Camí de Botarell.</li> <li>▪ Camí de les Voltes.</li> <li>▪ Complex esportiu Joan Mestre</li> </ul> </li> <li>➤ Avisar al Servei de Carreteres de la necessitat de retirar possibles obstacles aportats pel vent a punts afectats.</li> <li>➤ Avisar al servei territorial de carreteres de la Diputació de Tarragona</li> </ul>

	<p>de la necessitat de retirar possibles obstacles aportats pel vent a punts afectats</p> <ul style="list-style-type: none"> <li>➤ Retirar possibles obstacles o restes aportades pel vent de les vies dins dels nuclis urbans, en especial: <ul style="list-style-type: none"> <li>▪ C/Major (Riudecols)</li> <li>▪ C/de l'Acarredor (Riudecols)</li> <li>▪ C/del Roser (Riudecols)</li> <li>▪ Av/Alforja (Riu-Club)</li> <li>▪ Accés a Les Costes</li> <li>▪ Carretera de Les Voltes</li> <li>▪ C/Major (Les Irlles)</li> </ul> </li> </ul>
<p>ALERTA</p> <p>EMERGÈNCIA 1</p> <p>EMERGÈNCIA 2</p>	<ul style="list-style-type: none"> <li>➤ Activar el Pla d'actuació municipal per ventades i comunicar-ho al CECAT.</li> <li>➤ Trucar al 112 si es necessita ajuda externa (bombers, mossos d'esquadra o SEM).</li> <li>➤ Constituir el Comitè d'emergències municipal (veure ordre de trucades a la fitxa del CRA) i habilitar el CECOPAL. Activar els grups locals d'actuació.</li> <li>➤ Connectar i tenir a mà l'emissora de la Xarxa Rescat.</li> <li>➤ Fer seguiment de la situació (fonts del punt anterior), vigilància dels desperfectes i mantenir comunicació amb el CECAT.</li> <li>➤ Senyalitzar, tallar o controlar les següents vies de la xarxa viària: <ul style="list-style-type: none"> <li>▪ N-420, al llarg del seu recorregut pel terme municipal.</li> </ul> </li> <li>➤ Tancar els següents espais públics: <ul style="list-style-type: none"> <li>▪ Complex esportiu Joan Mestre.</li> </ul> </li> <li>➤ Suspènre esdeveniments públics, activitats esportives i recreatives a l'aire lliure, si s'escau.</li> <li>➤ Avís als elements vulnerables i demanar si tenen necessitats especials.</li> <li>➤ Obrir i habilitar els centres d'acollida i fer l'acolliment de la població afectada, si escau.</li> <li>➤ Col·laborar en les evacuacions que siguin necessàries.</li> <li>➤ Registre i organització dels voluntaris ocasionals.</li> <li>➤ Comunicar canvis de fase d'activació del Pla d'actuació municipal al CECAT i als integrants del Comitè d'emergències municipal.</li> </ul>

#### 4.1.3. Avisos: organització, sistemes i recorreguts d'avís

<b>AVISOS: ORGANITZACIÓ, SISTEMES I RECORREGUTS D'AVÍS</b>			
	<b>RESPONSABLE</b>	<b>MITJANS</b>	<b>DESTINATARIS</b>
<b>RISC: Territorials</b>	riscos Alcalde o persona que delegui	Megafonia	Conjunt de la població
<b>RISC: Forestals</b>	Incendis Alcalde o persona que delegui	Telèfon i megafonia	Conjunt de la població /Element vulnerables
<b>RISC: Ventades</b>	Alcalde o persona que delegui	Megafonia	Conjunt de la població
<b>RISC: Nevades</b>	Alcalde o persona que delegui	Megafonia	Conjunt de la població
<b>RISC: Inundacions</b>	Alcalde o persona que delegui	Telèfon i megafonia	Elements vulnerables
<b>RISC: Transport de mercaderies perilloses</b>	Alcalde o persona que delegui	Telèfon i megafonia	Elements vulnerables

#### 4.1.4. Procediments de relació i d'integració amb els plans d'àmbits superior

El pla de protecció civil preveu la integració i coordinació amb altres plans d'àmbit superior que es poguessin activar de forma simultània amb el pla. Aquesta coordinació es reflecteix, bàsicament, en els següents aspectes:

<b>Fase emergència</b>	<b>Responsable</b>	<b>Acció</b>	<b>Mitjà</b>
Inici	Alcalde o persona que delegui	Comunicar activació del Pla al CECAT	Telèfon, Correu electrònic o Xarxa Rescat
Durant	CRA o coordinador municipal	Sol·licitud d'ajuda externa, si escau al 112	Telèfon
Durant	Alcalde o persona que delegui	Intercanvi informació amb el CECAT	Telèfon, Correu electrònic o Xarxa Rescat
Durant	Grups locals d'actuació	Col·laboració amb cossos d'emergència	Presencialment
Fi	Alcalde o persona que delegui	Comunicar desactivació Pla al CECAT	Telèfon, Correu electrònic o Xarxa Rescat

## 4.2. MESURES DE PROTECCIÓ A LA POBLACIÓ

### 4.2.1. Execució de l'evacuació

L'evacuació consisteix a desplaçar la població afectada a una zona segura.

La responsabilitat de donar l'ordre d'evacuació recau en l'alcalde o alcaldessa. Quan un pla especial de la Generalitat està activat, aquesta responsabilitat recau en última instància en la direcció del Pla especial.

### 4.2.2. Zones d'allunyament

L'allunyament consisteix a desplaçar la població afectada a una zona segura de forma temporal.

Possibles zones d'allunyament:

Complex Poliesportiu Joan Mestre

Riu-Club

### 4.2.3. Pautes de confinament

El confinament consisteix en refugiar-se, tancar totes les obertures i entrades de les edificacions (portes, persianes, porticons) i situar-se al més lluny possible de l'origen del risc.

Com a norma general, el confinament és la mesura més segura tret que les autoritats valorin altres indicacions.

### 4.2.4. Control d'accessos

L'objectiu del control d'accessos és impedir que persones i vehicles aliens a la gestió de l'emergència puguin entrar en la zona de risc. D'aquesta manera s'impedeix que aquestes persones es posin en perill i es garanteix que no destorben els grups actuant a la zona de risc. Pot ser necessari, en el seu cas, el control i l'ordenació del trànsit en les zones adjacents, amb l'objecte de facilitar l'arribada de nous recursos.

S'estableix control d'accessos als punts següents:

Pla Especial	Supòsit	Punt	Rutes alternatives
<b>RISC INUNDACIONS</b>	Inundacions de Riera de Riudecols	N-420, Km 859 a 862,5	C-242 – TP-7402 – TP-7401 T-313 – T-320 – T3136
	Inundacions Barranc de les Valls	Camins forestals	-

	Inundacions Barranc del Mas d'en Cabrer	Camins forestals	-
	Inundacions Riera de les Voltes	N-420, Km 864	C-242 – TP-7402 – TP-7401 T-313 – T-320 – T3136
<b>RISC INCENDI FORESTAL</b>	Incendi a les Collevances, les Marrades i lo Vedat	N-420 Carrers de Riu-Club i Riudecols	C-242 – TP-7402 – TP-7401 T-313 – T-320 – T3136
	Incendi a la Cresta del Coix	N-420 Carrers de Les Irlles	C-242 – TP-7402 – TP-7401 T-313 – T-320 – T3136
	Incendi a la Rasa de la Bruguera i camps de Les costes	N-420 Carrers de Les Costes, Les Voltes i Riudecols	C-242 – TP-7402 – TP-7401 T-313 – T-320 – T3136
<b>RISC VENTADES</b>	Ventades a tot el municipi	Obstruccions puntuals de la N-420	C-242 – TP-7402 – TP-7401 T-313 – T-320 – T3136
<b>RISC TRANSPORT MMPPs</b>	Abocament MMPPs a la línia Reus - Flix	--	--



#### 4.3. CENTRES D'ACOLLIDA. TIPOLOGIA.

CENTRES D'ACOLLIDA. TIPOLOGIA.									
CODI	NOM I TIPUS	RESPONSABLE	ADREÇA	CAPACITAT	LLITS	CALEFACCIÓ	DUTXES AMB AIGUA CALENTA	CUINA	AFFECTACIÓ PER RISC
CA01	<b>Complex Poliesportiu Joan Mestres</b>	<b>Ajuntament</b>	<b>Ctra. Alcolea, s/n</b>	7.150 m <sup>2</sup>	NO	NO	SÍ	SÍ	Tots els riscos considerats, excepte MMPPs
CA02	<b>Antiga escola Mare de Déu del Roser</b>	<b>Ajuntament</b>	<b>C. La Parra, 2</b>	1.100 m <sup>2</sup>	NO	SÍ	NO	SI	Tots els riscos considerats, excepte MMPPs i inundació
CA03	<b>Església parroquial Sant Pere de Riudecols</b>	<b>ARQUEBISBAT DE TARRAGONA</b>	<b>Plaça de l'Església, 2</b>	500 m <sup>2</sup>	NO	NO	NO	NO	Tots els riscos considerats, excepte MMPPs

<b>CENTRES D'ACOLLIDA. TIPOLOGIA.</b>									
<b>CA04</b>	<b>Riu-Club Llar d'infants Els Pesolets</b>	<b>Ajuntament</b>	<b>Av. Alforja, s/n</b>	3.500 m <sup>2</sup>	LLITETS	SÍ	NO	SÍ	Tots els riscos considerats, excepte MMPPs i inundacions
<b>CA05</b>	<b>Església sufragària de Sant Antoni de Pàdua</b>	<b>ARQUEBISBAT DE TARRAGONA</b>	<b>C. Major, 21</b>	--	NO	NO	NO	NO	Tots els riscos considerats, excepte MMPPs
<b>CA06</b>	<b>Església de la Concepció de Déu de Les Voltes</b>	<b>ARQUEBISBAT DE TARRAGONA</b>	<b>C. Concepció, 1</b>		NO	NO	NO	NO	Tots els riscos considerats, excepte MMPPs

## 5. DOCUMENT 5. FITXES D'ACTUACIÓ

### FITXA 01: FITXA D'ACTUACIÓ PEL CENTRE RECEPTOR D'ALARMES (CRA)

TIPUS D'EMERGÈNCIA	FUNCIONS		
	ALERTA	EMERGÈNCIA	Instruccions específiques
General	Rebre l'avís d'emergència i compilar tota la informació possible.		
	Realitzar els avisos necessaris per tal d'activar l'ajuda externa, si escau: bombers, serveis sanitaris d'urgència, etc.		Trucada al 112 i als serveis necessaris.
	En cas que el Pla s'activi de manera formal, ha d'avisar als membres del Consell Assessor i el Gabinet d'Informació.		
	Verificar avís.	Mantenir comunicació amb l'ajuda externa.	
	Activar el pla de comunicació amb aquest ordre de trucades:		
	1r CECAT		Trucada al CECAT o notificació mitjançant trucada d'emergència
			Es notifica l'alerta i si cal, es confirma després d'avaluar la situació.
	2n Coordinador municipal d'emergències 3r Cap del Grup local d'ordre i avisos a la població 5è Cap del Grup local logístic i d'acollida 7è Consell Assessor 8è Gabinet d'Informació 9è Representant municipal al Pla de la Generalitat que correspongui		Notificació mitjançant trucada telefònica.
	Fer el seguiment de l'emergència i mantenir-se informat		
	Mantenir informat puntualment al coordinador municipal de l'emergència		
Comunicar el fi de l'emergència a totes les entitats notificades.		Seguir el mateix ordre d'avisos al pla de comunicació.	

**FITXA 02: FITXA D'ACTUACIÓ PEL COORDINADOR MUNICIPAL DE L'EMERGÈNCIA**

TIPUS D'EMERGÈNCIA	FUNCIONS		
	ALERTA	EMERGÈNCIA	Instruccions específiques
<b>General</b>	Rebre l'avís d'emergència del CRA.		
	Avisar a l'alcalde i mantenir el contacte.		Trucar a l'alcalde, fer una valoració inicial i en cas d'activar-se el Pla, comunicar-ho al CECAT i al CRA.
	Fer el seguiment de l'emergència i coordinar els diferents serveis municipals.		
	Confirmar que s'ha avisat al 112.		Verificar amb el CRA.
	Donar les ordres d'activació del grup local d'ordre i avisos a la població, Consell Assessor i Gabinet d'Informació.	Donar les ordres d'activació de tots els grups d'emergència.	Directament o a través del CRA.
	Coordinar l'execució de les accions per controlar l'emergència.		Directament o a través del CRA.
	Confirmar que s'ha fet la notificació de l'emergència al CECAT.		Directament o a través del CRA.
	Proposar a l'alcalde un canvi del nivell d'activació.		Amb el CECOPAL.
	Controlar les operacions de mitigació de l'emergència i d'informació.		
	Confirmar la fi de l'emergència i la seva comunicació interna i externa.		Directament o a través del CRA.

**FITXA 03: FITXA D'ACTUACIÓ PER A L'ALCALDE / RESPONSABLE MUNICIPAL DE L'EMERGÈNCIA**

<b>TIPUS D'EMERGÈNCIA</b>	<b>Funcions</b>
<b>General</b>	Mantenir-se informat sobre la situació a través del coordinador Municipal de l'Emergència.
	Activar el Pla municipal d'emergències.
	Comunicar l'activació del Pla municipal d'emergències al CECAT en cas que no ho faci el Coordinador municipal de l'emergència o el CRA
	Decidir el canvi de nivell d'activació del Pla, si escau.
	Constituir el CECOPAL i convocar el Comitè Municipal d'Emergències a través del CRA.
	Prendre mesures preventives, si escau. Ordenar: - Avisos a la població, especialment als elements vulnerables. - Tasques d'evacuació i acollida.
	Requerir a les entitats privades i als particulars la col·laboració necessària.
Desactivar el Pla Municipal-	

**FITXA 04: FITXA D'ACTUACIÓ PER AL REPRESENTANT MUNICIPAL AL PLA AUTONÒMIC**

<b>TIPUS D'EMERGÈNCIA</b>	<b>Funcions</b>
<b>General</b>	Mantenir-se localitzable al telèfon per si se'l requereix.
	Si ho requereix el DIRECTOR DEL PLA AUTONÒMIC, desplaçar-se al CECAT o mantenir-s'hi en comunicació.
	Incorporar-se al CECAT com part del CONSELL ASSESSOR del PLA AUTONÒMIC.
	Mantenir comunicacions entre CECOPAL i Consell Assessor del PLA AUTONÒMIC.

**FITXA 05: FITXA D'ACTUACIÓ PER AL CAP DEL GRUP LOCAL DE LOGÍSTICA I ACOLLIDA**

TIPUS D'EMERGÈNCIA	Funcions
<b>General</b>	Mantenir-se localitzable al telèfon per si se'l requereix.
	Vetllar per la provisió d'avituellaments o altres recursos a petició de l'ALCALDE.
	En cas d'evacuacions: <ul style="list-style-type: none"> <li>○ Establir lloc d'acollida d'acord amb el nombre de persones a acollir i d'acord amb el CAP DE GRUP D'ORDRE I AVISOS i ALCALDE.</li> <li>○ Donar instruccions al grup d'acollida perquè prepari l'espai.</li> <li>○ Donar instruccions al grup logístic perquè prepari avituallaments.</li> <li>○ Assegurar que es designa una persona per portar el registre de persones acollides.</li> <li>○ Vetllar per si existeixen necessitats mèdiques o farmacèutiques en el lloc d'acollida i traslladar-ho al CAP DE GRUP SANITARI perquè ho gestioni o sol·liciti suport a través del 112.</li> </ul>
	En cas de detectar altres necessitats no disponibles en el municipi, comunicar-ho al COORDINADOR MUNICIPAL.
	Assegurar la correcta gestió de voluntaris ocasionals ( registre, assignar responsable,...).
	Dirigir-se al CECOPAL quan el convoquin.
	Mantenir informat al COORDINADOR MUNICIPAL.

**FITXA 06: D'ACTUACIÓ PER AL CAP DEL GRUP LOCAL D'ORDRE I AVISOS A LA POBLACIÓ**

TIPUS D'EMERGÈNCIA	Funcions
<b>General</b>	Mantenir-se localitzable al telèfon per si se'l requereix.
	Fer el seguiment de l'evolució de l'emergència
	Dirigir-se al CECOPAL quan el convoquin.
	Mantenir informat al COORDINADOR MUNICIPAL.
	<b>Funcions d'avisos a la població:</b>
	Vetllar per que es realitzin les comunicacions a població (telefònicament, rutes d'avís,...) segons indicacions de l'ALCALDE.
	<b>Funcions d'ordre:</b>
	Establir controls d'accessos per impedir accés a persones no autoritzades o per la seva seguretat, en coordinació amb Mossos d'Esquadra.
	Executar evacuacions, segons ordeni Bombers i en coordinació amb Mossos d'Esquadra.

**FITXA 07: FITXA D'ACTUACIÓ PER AL CAP DEL GABINET D'INFORMACIÓ**

<b>TIPUS D'EMERGÈNCIA</b>	<b>Funcions</b>
<b>General</b>	Ha de contactar amb l'alcalde. Ha de demanar-li informació i instruccions. Si l'alcalde constitueix el <b>CECOPAL</b> , ha de desplaçar-s'hi.
	Ha de centralitzar, coordinar i preparar la informació que rep del Comitè d'Emergència, sobre l'emergència i facilitar-la a la població, als grups actuants o a d'altres administracions a través dels mitjans de comunicació.
	Ha de difondre les ordres, informació i consells d'autoprotecció adequats a la població durant la situació de risc.

## 6. DOCUMENT 6. CATÀLEG DE MITJANS I RECURSOS

### 6.1. DIRECTORI TELEFÒNIC

#### 6.1.1. Organigrama municipal de l'emergència

ORGANIGRAMA MUNICIPAL DE L'EMERGÈNCIA			
CÀRREC OPERATIU	CÀRREC HABITUAL	NOM I COGNOMS	TELÈFON
Centre Receptor d'Alarmes	Secretaris		977 817 009
Alcalde	Alcaldessa i Regidoria Governació, Transparència i Mobilitat		977 817 009
Substitut	1r. Tinent alcalde i Regidoria Hisenda, Noves Tecnologies i Equipaments		977 817 009
Substitut	2na. Tinent alcalde i Regidoria Urbanisme i Obra Publica		977 817 009
Coordinador municipal de l'emergència	1r. Tinent alcalde i Regidoria Hisenda, Noves Tecnologies i Equipaments		977 817 009
Substitut	Regidor de Serveis, Personal, Medi Ambient i Agricultura		977 817 009
Cap del Grup local d'ordre i avisos a la població	Regidor de Comunicació, Joventut		977 817 009
Substitut	2na. Tinent alcalde i Regidoria Urbanisme i Obra Publica		977 817 009
Cap del Grup local logístic i d'acollida	Regidora d'Ensenyament, Benestar Social i Salut Informació Municipal, Promoció Econòmica i Turisme		977 817 009
Substitut	Regidor de Festes i Cultura, Entitats i Esports		977 817 009
Cap del Grup local sanitari			
Cap del Gabinet d'informació	2na. Tinent alcalde i Regidoria Urbanisme i Obra Publica		977 817 009
Substitut			
Cap del Grup local d'intervenció	No es constitueix		
Representant municipal al PROCICAT	1r. Tinent alcalde i Regidoria Hisenda, Noves Tecnologies i		977 817 009



	Equipaments		
Substitut	2na. Tinent alcalde i Regidoria Urbanisme i Obra Publica		977 817 009
Substitut	Regidora d'Ensenyament, Benestar Social i Salut Informació Municipal, Promoció Econòmica i Turisme		977 817 009
Substitut	Regidor de Serveis, Personal, Medi Ambient i Agricultura		977 817 009

COMPOSICIÓ DELS GRUPS:

<b>GRUP LOCAL LOGÍSTIC I D'ACOLLIDA</b>			
<b>CÀRREC OPERATIU</b>	<b>CÀRREC HABITUAL</b>	<b>NOM I COGNOMS</b>	<b>TELÈFON</b>
Cap del Grup local logístic i d'acollida	Regidora d'Ensenyament, Benestar Social i Salut Informació Municipal, Promoció Econòmica i Turisme		977 817 009

<b>GRUP LOCAL D'ORDRE I AVISOS A LA POBLACIÓ</b>			
<b>CÀRREC OPERATIU</b>	<b>CÀRREC HABITUAL</b>	<b>NOM I COGNOMS</b>	<b>TELÈFON</b>
Cap del Grup local d'ordre i avisos a la població	Regidor de Comunicació, Joventut		977 817 009

<b>GABINET D'INFORMACIÓ</b>			
<b>CÀRREC OPERATIU</b>	<b>CÀRREC HABITUAL</b>	<b>NOM I COGNOMS</b>	<b>TELÈFON</b>
Cap del Gabinet d'informació	2na. Tinent alcalde i Regidoria Urbanisme i Obra Publica		977 817 009

<b>REPRESENTANT MUNICIPAL AL PLA AUTONÒMIC</b>			
<b>CÀRREC OPERATIU</b>	<b>CÀRREC HABITUAL</b>	<b>NOM I COGNOMS</b>	<b>TELÈFON</b>
Alcalde	Alcaldessa i Regidoria Governació, Transparència i Mobilitat		977 817 009
Representant municipal al PROCICAT	1r. Tinent alcalde i Regidoria Hisenda, Noves Tecnologies i Equipaments		977 817 009

<b>CONSELL ASSESSOR</b>			
<b>CÀRREC OPERATIU</b>	<b>CÀRREC HABITUAL</b>	<b>NOM I COGNOMS</b>	<b>TELÈFON</b>
Responsable emergència municipal		Alcaldessa i Regidoria Governació, Transparència i Mobilitat	977 817 009
Coordinador municipal de l'emergència		1r. Tinent alcalde i Regidoria Hisenda, Noves Tecnologies i Equipaments	977 817 009

#### 6.1.2. Centres de coordinació i serveis d'emergències

<b>CENTRES DE COORDINACIÓ I SERVEIS D'EMERGÈNCIA</b>		
<b>SERVEI</b>	<b>TELÈFON</b>	<b>CORREU ELECTRÒNIC</b>
112		
CECAT Reus	977 929 600	
CECAT Barcelona	93 551 72 85	
CRA	977 817 009	aj.riudecols@altanet.org
CECOPAL	977 817 009	aj.riudecols@altanet.org
CCAC dels PAU del municipi		

#### 6.1.3. Centres d'acollida

<b>CENTRES D'ACOLLIDA</b>			
<b>CODI</b>	<b>NOM</b>	<b>ADREÇA</b>	<b>TELÈFON</b>
CA01	Complex Poliesportiu Joan Mestres	N-420	977 81 70 09
CA02	Antiga escola Mare de Déu del Roser	Av. d'Alforja s/n	977 81 70 09
CA03	Església parroquial Sant Pere de Riudecols	Plaça Església, 2	

#### 6.1.4. Mitjans de comunicació

MITJANS DE COMUNICACIÓ		
DESCRIPCIÓ	LOCALITZACIÓ	TELÈFONS
Megafonia Fixa Ajuntament	Ajuntament de Riudecols	977 81 70 09
E-Bando	Ajuntament de Riudecols	977 81 70 09

#### 6.1.5. Municipis veïns

MUNICIPIS VEÏNS		
NOM MUNICIPI	TELÈFON AJUNTAMENT	TELÈFON POLICIA LOCAL
ALFORJA	977 816 008	No disposa
DUESAIGÜES	977 834 085	No disposa
RIUDECANYES	977 834 005	No disposa
BOTARELL	977 826 130	No disposa

### 6.2. CATÀLEG DE MITJANS I RECURSOS

#### 6.2.1. Mitjans i recursos de l'ajuntament

MITJANS I RECURSOS DE L'AJUNTAMENT		
NOM	PERSONA DE CONTACTE	DADES DE LOCALITZACIÓ
Grup Electrogen	Brigada	Magatzem Municipal
Motoserres	Brigada	Magatzem Municipal
Cons i valles	Brigada	Magatzem Municipal

#### 6.2.2. Vehicles municipals

VEHICLES MUNICIPALS				
TIPUS	MATRÍCULA	MODEL	DEPARTAMENT	PÀRKING
Pickup	5018LLZ	Mahindra	Brigada	Magatzem Municipal
Furgoneta	9245HPF	Nissan NV200	Brigada	Magatzem Municipal

### 6.2.3. Xarxa d'hidrants municipals

XARXA D'HIDRANTS MUNICIPAL					
Nº	Adreça	UTM_X	UTM_Y	Tipus	Ø
1	Carrer Concepció, 2-Les Voltes	331646	4559132		
2	Carrer Concepció, 15-Les Voltes	331582	4559156		
3	Carretera Alcolea, 29	330452	4559282		
4	Carrer B, 7. Urb. Les Costes	330456	4559287		
5	Carrer A, 22-Urb. Les Costes	330538	4559353		
6	Carrer A, 36. Urb. Les Costes	330668	4559438		
7	Carrer de l'Acarredor, 33-35	329963	4559384		
8	Carrer de l'Acarredor, 45	330083	4559409		
9	Carrer de Baix, 1	330223	4559412		
10	Carrer Major, 1	330216	4559435		
11	Carrer Mossen Cinto Verdaguer, 1	330257	4559450		
12	Carrer La Parra, 35	330355	4559410		
13	Carrer de Dalt, 6	330355	4559410		
14	Carrer de Dalt, 56	330061	4559420		
15	Carrer Major, 1. Les Irlles	327777	4559744		
16	Carrer Major, 15. Les Irlles	327778	4559744		
17	Carrer de Les Borges del Camp, 15. Urb. Riuclub	327699	4559706		
18	Avinguda d'Alforja, S/N, al costat llar d'infants Els Pesolets. Urb. Riuclub	330144	4559946		

### 6.2.4. Dipòsits d'aigua contra incendis

No disposem de dipòsit d'aigua contra incendis

NOM/ Núm. IDENTIFICACIÓ	SECTOR	VOLUM (m³)	UTM_X	UTM_Y	ACCÉS <sup>2</sup>	
					Camió	Helicòpter

<sup>2</sup> No es consideren accessibles amb helicòpter si hi ha arbres, línies d'alta tensió o edificacions a l'entorn immediat.

#### 6.2.5. Associacions i grups voluntaris locals

ASSOCIACIONS I GRUPS VOLUNTARIS LOCALS		
NOM	PERSONA DE CONTACTE	DADES DE LOCALITZACIÓ
ADF Les Borges del Camp		
Associació Excursionista El Senderó		

#### 6.2.6. Serveis bàsics

SERVEIS BÀSICS		
SERVEI	PERSONA DE CONTACTE	DADES DE LOCALITZACIÓ
ELECTRICITAT	FECSA-ENDESA 24 H	900 905 020
TELEFONICA AVARIES	TELEFÓNICA 24H	1489
AIGUA	COMAIGUA 24H	900 100 342

#### 6.2.7. Serveis sanitaris

No hi ha cap servei sanitari a la població que sigui gestionat directament per l'Ajuntament.

SERVEIS SANITARIS		
SERVEI	PERSONA DE CONTACTE	DADES DE LOCALITZACIÓ

#### 6.2.8. Privats (maquinaria, ...)

PARTICULARS			
SERVEI	NOM	PERSONA DE CONTACTE	DADES DE LOCALITZACIÓ
Maquinària moviment de terres	Excavacions Galera		
Grups Electrògens	Instal·lacions i serveis Grup Sedó		
Lloguer de Maquinària	Tractomecanic Maquinaria, S.L.		
Allotjament	Casa Rural Velles Escoles		

## **7. Document 7. Cartografia bàsica i específica**

---

### Cartografia bàsica:

- Plànol núm. 1: Situació (2 full – topogràfic i ortofoto)
- Plànol núm. 2: Plànol general del municipi (1 full)

### Cartografia específica:

- Plànol núm. 3: Risc incendis forestals (1 full)
- Plànol núm. 4: Risc d'inundacions (1 full)
- Plànol núm. 5: Risc pel transport de mercaderies perilloses (1 full)

## **8. ANNEXOS**

---

### 8.1. ANNEX 1: DIRECTORI ELEMENTS VULNERABLES

#### NUCLIS DE POBLACIÓ (NP)

ELEMENT	CODI	TIPUS	OCUPACIÓ / POBLACIÓ	TELÈFON O ALTRE MITJÀ D'AVÍS	LOCALITZACIÓ UTM	
					X	Y
Les Irlles	NP01		24	977 81 70 09	327736	4559732
Les Costes	NP02		112	977 81 70 09	330579	4559357
Riudecols	NP03		859	977 81 70 09	330222	4559484
Les Voltes	NP04		9	977 81 70 09	331585	4559150
Riu-Club	NP05		165	977 81 70 09	330151	4559874

#### ESTABLIMENTS TURÍSTICS (ET)

ELEMENT	CODI	TIPUS	OCUPACIÓ / POBLACIÓ	TELÈFON O ALTRE MITJÀ D'AVÍS	LOCALITZACIÓ UTM		LOCALITZACIÓ ADREÇA
					X	Y	
Casa rural El Cau	ET01	Allotjament turístic	20		330274	4559641	Carrer dels Pins, 14
Casa rural Les Velles Escoles	ET02	Allotjament turístic	16		327722	4559719	Carrer del Mig, 3



### CENTRES SANITARIS I D'ATENCIÓ (CS)

ELEMENT	CODI	TIPUS	OCUPACIÓ / POBLACIÓ	TELÈFON O ALTRE MITJÀ D'AVÍS	LOCALITZACIÓ UTM		LOCALITZACIÓ ADREÇA
					X	Y	
Farmàcia Pellicer	CS01	Farmàcia	-		330242	4559396	Carrer Major, 19
Consultori local Riudecols	CS02	Consultori mèdic			330237	4559485	Carrer de la Parra, 2, baixos

### CENTRES EDUCATIUS (CE)

ELEMENT	CODI	TIPUS	OCUPACIÓ / POBLACIÓ	TELÈFON O ALTRE MITJÀ D'AVÍS	LOCALITZACIÓ UTM		LOCALITZACIÓ ADREÇA
					X	Y	
Escola Mare de Déu del Roser	CE01	Centre educatiu	140		330147	4559835	Avinguda d'Alforja, s/n,
Llar d'infants Els pesolets	CE02	Centre educatiu	20		330147	4559922	Avinguda d'Alforja, 0

### CENTRES CULTURALS I D'ESBARJO (CCE)

ELEMENT	CODI	TIPUS	OCUPACIÓ / POBLACIÓ	TELÈFON O ALTRE MITJÀ D'AVÍS	LOCALITZACIÓ UTM		LOCALITZACIÓ ADREÇA
					X	Y	
Casal Municipal	CCE01	Casal	150	977 817 009	330188	4559550	Carrer de l'Euterpe, 20
Riu-Club	CCE03	Casal	150	977 817 009	330152	4559778	Av. d'Alforja
Església parroquial Sant Pere de Riudecols	CCE04	Església	200		330222	4559396	Plaça de l'Esglesia, 2,

Església de Les Voltes	CCE05	Església	50	977 817 009	331598	4559138	Carrer Concepció, 1
Església de Les Irlles	CCE06	Església	50	977 817 009	327731	4559731	Carrer Major, 21

#### INSTAL·LACIONS ESPORTIVES (IE)

ELEMENT	CODI	TIPUS	OCUPACIÓ / POBLACIÓ	TELÈFON O ALTRE MITJÀ D'AVÍS	LOCALITZACIÓ UTM		LOCALITZACIÓ ADREÇA
					X	Y	
Complex esportiu Joan Mestre	IE01	Complex esportiu	150	977 817 009	330250	4559287	N-420, km 25
Riu-Club	IE02	Complex esportiu	150	977 817 009	330152	4559778	Av. d'Alforja

#### INSTAL·LACIONS INDUSTRIALS (II)

ELEMENT	CODI	TIPUS	OCUPACIÓ / POBLACIÓ	TELÈFON O ALTRE MITJÀ D'AVÍS	LOCALITZACIÓ UTM		LOCALITZACIÓ ADREÇA
					X	Y	
Indústries Teixidó	II01		100		330496	4559236	Carretera Alcolea, 4

**ESPAIS SINGULARS (ES)**

ELEMENT	CODI	TIPUS	OCUPACIÓ / POBLACIÓ	TELÈFON O ALTRE MITJÀ D'AVÍS	LOCALITZACIÓ UTM		LOCALITZACIÓ ADREÇA
					X	Y	
La Torre dels Moros	ES01		--		331271	4557807	
Església parroquial Sant Pere de Riudecols	ES02		200	977 817 009	330222	4559396	
Església de Les Voltes	ES03		50	977 817 009	331598	4559138	
Església sufragània de Sant Antoni de Pàdua	ES04		50	977 817 009	327696	4559700	

**CENTRES D'ACOLLIDA (CA)  
RIUDECOLS**

ELEMENT	CODI	TIPUS	CAPACITAT/ SUPERFÍCIE	TELÈFON O ALTRE MITJÀ D'AVÍS	LOCALITZACIÓ UTM		LOCALITZACIÓ ADREÇA
					X	Y	
Complex Poliesportiu Joan Mestres	CA01		7.150 m <sup>2</sup>	977 81 70 09	325055	4539960	N-420, km 25
Antiga escola Mare de Déu del Roser	CA02		1.100 m <sup>2</sup>	977 81 70 09	330262	4559475	Carrer de la Parra, 2
Església parroquial Sant Pere de Riudecols	CA03		500 m <sup>2</sup>		330222	4559396	Plaça de l'Esglesia, 2,

**RIU-CLUB**

ELEMENT	CODI	TIPUS	CAPACITAT/ SUPERFÍCIE	TELÈFON O ALTRE MITJÀ D'AVÍS	LOCALITZACIÓ UTM		LOCALITZACIÓ ADREÇA
					X	Y	
RIU-CLUB	CA04	Complex esportiu	150	977 817 009	330152	4559778	Av. d'Alforja

**LES IRLES**

ELEMENT	CODI	TIPUS	CAPACITAT/ SUPERFÍCIE	TELÈFON O ALTRE MITJÀ D'AVÍS	LOCALITZACIÓ UTM		LOCALITZACIÓ ADREÇA
					X	Y	
Església sufragània de Sant Antoni de Pàdua	CA05		50	977 817 009	327696	4559700	

**MASSOS AÏLLATS (MI)**

ELEMENT	CODI	TIPUS	CAPACITAT/ SUPERFÍCIE	TELÈFON O ALTRE MITJÀ D'AVÍS	LOCALITZACIÓ UTM		LOCALITZACIÓ ADREÇA
					X	Y	
Mas de Molinet	MA01				330112	4560290	
Mas d'en Cabrer	MA02				329765	4560330	
Mas de l'Ascó	MA03				331462	4558938	
Mas d'en Gil	MA04				331597	4558851	

## 8.2. ANNEX 2. CRITERIS D'ACTIVACIÓ DELS PLANS DE PROTECCIÓ CIVIL DE LA GENERALITAT RISCOS TERRITORIALS

RISC	SITUACIÓ	FASE D'ACTIVACIÓ
<p><b>PROCICAT malalties transmissibles emergents amb potencial alt risc</b></p>	<p><b>FASE 4 o FASE 5</b> declarada per l'OMS quan es doni algun dels supòsits següents:</p> <ul style="list-style-type: none"> <li>• sigui <b>necessari imposar mesures de contenció</b> per evitar la propagació de l'emergència associada a malaltia transmissible emergent d'alt risc</li> <li>• <b>casos aïllats</b> confirmats a Catalunya</li> <li>• no casos a Catalunya però sí <b>confirmats a l'entorn</b></li> </ul>	<p><b>PREALERTA</b></p>
	<p><b>FASE 6</b> declarada per l'OMS amb o sense casos aïllats confirmats a Catalunya, sempre i quan:</p> <ul style="list-style-type: none"> <li>• no hi hagi impacte al sistema sanitari (nivell 1)</li> <li>• no hi manquin subministraments bàsics (nivell 1)</li> <li>• no hi hagi impacte social</li> </ul>	
	<p><b>Període post-pandèmic</b></p>	
	<p><u>També, quan el Grup d'avaluació de risc per a la població del Pla n'estableixi la necessitat per altres circumstàncies o motius estratègics</u></p>	
	<p><b>FASE 6</b> declarada per l'OMS i un nombre considerable (<b>≥350 per cada 100.000 habitants</b>) de casos estimats a Catalunya, sempre i quan:</p> <ul style="list-style-type: none"> <li>o Perill de col·lapse del sistema sanitari (nivell 2)</li> <li>o Alarma social evident</li> <li>o Alta incidència de baixes (nivell 1 o nivell 2).</li> </ul> <p><u>També, quan el Grup d'avaluació de risc per a la població del Pla n'estableixi la necessitat per altres circumstàncies o motius estratègics</u></p>	<p><b>ALERTA</b></p>
	<p><b>Fase 6</b> determinada per l'OMS i un nombre considerable (<b>≥700 per cada 100.000 habitants</b>) de casos estimats a Catalunya, quan a més, es produeix alguna de les circumstàncies següents:</p> <ul style="list-style-type: none"> <li>• Es produeix col·lapse del sistema sanitari (nivell 3)</li> <li>• Es produeix un risc molt important de col·lapse en la resta de serveis imprescindibles per al funcionament de la societat (nivell 2)</li> </ul> <p><u>També, quan el Grup d'avaluació de risc per a la població del Pla n'estableixi la necessitat per altres circumstàncies o motius estratègics</u></p>	<p><b>EMERGÈNCIA 1</b></p>
<p><b>FASE 6</b> declarada per l'OMS amb un nombre important (<b>≥3.500 per cada 100.000 habitants</b>) de casos d'infecció estimats a Catalunya i amb taxa de mortalitat &gt; 1% dels afectats o 0,5% de la població.</p> <p><u>També, quan el Grup d'avaluació de risc per a la població del Pla n'estableixi la necessitat per altres circumstàncies o motius estratègics.</u></p>	<p><b>EMERGÈNCIA 2</b></p>	

## RISCOS ESPECIALS

RISC	SITUACIÓ	FASE D'ACTIVACIÓ
<b>Incendis forestals</b>	<p>Valoració conjunta dels indicadors següents:</p> <ul style="list-style-type: none"> <li>-El mapa dinàmic de perill d'incendis forestals.</li> <li>-El Pla Alfa (nivell 2).</li> <li>-El SISCOM (nivell 1) o simultaneïtat d'incendis de nivell inferior.</li> <li>-Altres indicadors que facin preveure un augment del nivell de vulnerabilitat i, per tant, de risc.</li> <li>-En incendis en què la situació es pugui solucionar amb els mitjans habituals de gestió d'emergències i l'afectació a la població sigui nul·la o reduïda.</li> <li>-A criteri de la Direcció del Pla, quan es produeixin situacions potencialment greus de GIF.</li> </ul>	PREALERTA
	<p>Valoració conjunta dels indicadors següents:</p> <ul style="list-style-type: none"> <li>-El mapa dinàmic de perill d'incendis forestals.</li> <li>-El Pla Alfa (nivell 3).</li> <li>-El SISCOM (nivell 2) o simultaneïtat d'incendis de nivell inferior.</li> <li>-Altres indicadors que facin preveure un augment del nivell de vulnerabilitat i, per tant, de risc.</li> <li>-En incendis que, sense implicar risc per a les persones alienes a l'extinció i per als béns que no siguin de naturalesa forestal, es preveu que tinguin una duració prou important com perquè sigui necessària l'activació d'un dispositiu preventiu especial.</li> <li>-En incendis que impliquin un cert perill per a les persones i sigui apropiat ordenar-ne el confinament o l'evacuació.</li> <li>-En incendis importants ja controlats on es fa necessari un control de la zona afectada als efectes d'evitar que es produeixi una reactivació.</li> <li>-Altres supòsits, a criteri del Director o Directora del Pla, que justifiquin l'activació d'un dispositiu preventiu especial.</li> </ul>	ALERTA
	<p>En base als criteris següents:</p> <ul style="list-style-type: none"> <li>-Grau d'afectació a la població i actuacions sobre la mateixa (informació, evacuació, d'urbanitzacions, barris perifèrics, barris de nuclis urbans, etc.).</li> <li>-Extensió (nombre de municipis afectats, nombre d'hectàrees afectades depenent del tipus de terreny, etc.) (per exemple &gt;500 ha).</li> <li>-Mitjans necessaris.</li> <li>-Altres supòsits, a criteri de la Direcció del Pla, que justifiquin l'activació d'un dispositiu preventiu</li> </ul>	EMERGÈNCIA 1

	especial.	
	-Quan es produeixi un GIF o conjunt d'incendis simultanis els efectes dels quals afectin una extensió important del territori. Aquesta circumstància s'avalua a partir dels criteris anteriorment esmentats (per exemple, que posi en perill greu nuclis importants de població, duració superior a 48 hores, requeriment de mitjans externs a Catalunya, etc.)	EMERGÈNCIA 2

RISC	SITUACIÓ	FASE D'ACTIVACIÓ
Inundacions	<p>-Quan el cabal que es desguassa de la presa sigui proper al que pot produir danys i/o inundacions aigües avall de la presa.</p> <p>-Per previsió meteorològica per pluja i/o hidrològiques:</p> <p>*SMP de grau 2, a molt curt o curt termini.</p> <p>*SMP de grau 3, a curt termini.</p> <p>-Que els nivells dels rius estiguin en un nivell proper al que produeix danys.</p> <p>-Per previsió meteorològica per estat de la mar:</p> <p>*SMP de grau 2, a molt curt o curt termini.</p> <p>*SMP de grau 3, a curt termini.</p> <p>-Que els nivells dels rius o del litoral estiguin propers als que poden produir danys.</p>	PREALERTA
	<p>-Quan és molt probable que es puguin produir inundacions importants a molt curt termini perquè és imminent el desbordament o quan s'hagi desbordat sense que es produeixin danys importants.</p> <p>-En el moment que en una presa s'hagi qualificat l'escenari d'aplicació de mesures correctores o escenari 1 i/o l'aigua que es desguassa de la presa sigui la que produeix desbordament sense que hi hagi danys importants.</p> <p>-Per previsió meteorològica per pluja i/o hidrològiques:</p> <p>*SMP de grau 3, a molt curt termini.</p> <p>*SMP de grau 4, a curt i a molt curt termini.</p>	ALERTA

	<p><b>*SMP de grau 5, a curt i a molt curt termini.</b></p> <p><b>*SMP de grau 6, a curt i a molt curt termini.</b></p> <p><b>-Per previsió meteorològica per estat de la mar:</b></p> <p><b>*SMP de grau 3, a molt curt termini.</b></p> <p><b>*SMP de grau 4, a curt i a molt curt termini.</b></p> <p><b>*SMP de grau 5, a curt i a molt curt termini.</b></p> <p><b>*SMP de grau 6, a curt i a molt curt termini.</b></p> <p><b>-Al final d'un episodi d'inundacions importants, en el retorn gradual cap a la normalitat.</b></p> <p><b>-Altres supòsits, a criteri del director del pla, que justifiquin l'activació d'un dispositiu preventiu especial, com per exemple l'onatge que pot agreujar les inundacions,...</b></p>	
	<p><b>-Es produeixen inundacions en rius, rieres, torrents,...(produïdes per desgel o fusió de neu, obstrucció de lleres naturals o artificials, invasió de lleres, enfonsaments o dificultats de drenatge i/o acció de les mareas) que tinguin efectes importants però limitats sobre el territori. També quan aquests efectes siguin produïts per l'estat de la mar. Aquestes circumstàncies s'avaluarà a partir de la informació que es disposi en el moment de l'emergència en base a criteris de grau d'afectació a la població i actuacions sobre la mateixa (informació, evacuació, etc.), magnitud, duració prevista (per exemple &gt;24 hores), extensió (nombre de municipis afectats, de vies de comunicació, etc.), mitjans necessaris,.... l'altura de l'aigua dels rius, embassaments, llacs, rieres,... sobrepassa la llera (hi ha desbordament) i es preveu que es comencin a produir danys importants, alçada de les onades que faci preveure danys importants.</b></p> <p><b>-Per escenari excepcional o escenari 2 en preses i/o el desguàs de la presa sigui la que produeix danys importants aigües avall de la presa.</b></p> <p><b>-Excepcionalment, la direcció del pla podrà valorar l'activació del pla en emergència 1, amb caràcter preventiu, quan es doni la</b></p>	<p><b>EMERGÈNCIA 1</b></p>



	<p><b>confluència de circumstàncies extremes:</b> que l'episodi de greus inundacions sigui imminent degut a la imminència de precipitacions excepcionals i sempre i quan es donin altres circumstàncies que puguin agreujar el fenomen, com ara que el terreny estigui saturat com a conseqüència d'episodis abundants de precipitacions recents i que la capacitat dels cursos fluvials i dels embassaments estigui al límit.</p>	
	<p>-Es produeixi una gran inundació o conjunt d'inundacions simultànies (produïdes per pluges molt fortes, desgel o fusió de neu, obstrucció de lleres naturals o artificials, invasió de lleres, enfonsaments o dificultats de drenatge i/o acció de les mareas o per estat de la mar) que afectin una extensió important del territori. També en base als criteris anteriorment esmentats (per exemple que afecti a més d'una regió d'emergències o posi en perill greu nuclis importants de població).</p> <p>-Per escenari límit o escenari 3 en preses i/o el desguàs de la presa sigui la que produeix danys molt importants aigües avall de les presa.</p>	<p><b>EMERGÈNCIA 2</b></p>

RISC	SITUACIÓ	FASE D'ACTIVACIÓ
Nevades	<p>-Previsió de nevades amb un SMP grau 1 per neu en comarques amb vulnerabilitat alta, molt alta o extrema.</p> <p>-Previsió de nevades amb un SMP grau 2 per neu en comarques amb vulnerabilitat baixa, moderada, alta o molt alta.</p> <p>-Previsió de nevades amb un SMP grau 3 per neu en comarques amb vulnerabilitat baixa.</p>	<p><b>PREALERTA</b></p>
	<p>-Previsió de nevades amb un SMP grau 2 per neu en comarques amb vulnerabilitat extrema.</p> <p>-Previsió de nevades amb un SMP grau 3 per neu a qualsevol comarca excepte les vulnerabilitat baixa.</p> <p>-Previsió de nevades amb un SMP grau 4 per neu a qualsevol comarca.</p> <p>-Previsió de nevades amb un SMP grau 5 per</p>	<p><b>ALERTA</b></p>

	<p>neu en comarques amb vulnerabilitat molt alta, alta, moderada o baixa.</p> <p>-Previsió de nevades amb un SMP grau 6 per neu en comarques de vulnerabilitat moderada o baixa.</p>	
	<p>-Es decideixi tallar el trànsit a un nombre considerable de vies per facilitar les tasques de neteja.</p> <p>-Es comenci a produir el bloqueig de vehicles i/o persones de manera descontrolada.</p> <p>-Es tingui constància que comencen a quedar aïllats nuclis de població com a conseqüència dels talls a les vies de comunicació.</p> <p>-S'interrompi el funcionament de diferents mitjans de transport com RENFE, FGC, autobusos de línia, transport escolar, etc...</p> <p>-Es produeixin talls de subministrament generalitzats i/o de llarga durada d'algun dels serveis bàsics. Especial atenció amb els talls de subministrament elèctric i amb possibles fallades en les telecomunicacions.</p> <p>-A criteri de la direcció del Pla, es valorarà activar el Pla NEUCAT en ALERTA o en EMERGÈNCIA en els següents supòsits:</p> <p>*Previsió de nevades amb un SMP de grau 5 o 6 en comarques amb vulnerabilitat extrema.</p> <p>*Previsió de nevades amb un SMP de grau 6 en comarques amb vulnerabilitat alta, molt alta o extrema.</p>	<p><b>EMERGÈNCIA 1</b></p>
	<p><b>Valoració dels criteris següents:</b></p> <p>-Extensió territorial i durada prevista de l'episodi.</p> <p>-Grau d'afectació a la població i actuacions sobre la mateixa (Informació, recomanacions...).</p> <p>-Grau d'afectació en la mobilitat i els serveis bàsics a la població.</p> <p>-Recursos necessaris per a gestionar l'emergència i requeriment de mitjans externs.</p> <p>-Altres supòsits, a criteri de la Direcció del Pla.</p>	<p><b>EMERGÈNCIA 2</b></p>

<b>RISC</b>	<b>SITUACIÓ</b>	<b>FASE D'ACTIVACIÓ</b>
<b>Ventades</b>	<ul style="list-style-type: none"> <li>- Previsió de ventades amb un SMP grau 1 a la comarca del Barcelonès.</li> <li>- Previsió de ventades amb un SMP grau 2 a les comarques de densitat de població alta</li> <li>- Previsió de ventades amb un SMP grau 3 a les comarques de densitat de població baixa</li> </ul>	<b>PREALERTA</b>
	<ul style="list-style-type: none"> <li>- Previsió de ventades amb un SMP grau 2 a la comarca del Barcelonès.</li> <li>- Previsió de ventades amb un SMP grau 3 a les comarques de densitat de població alta.</li> <li>- Previsió de ventades amb un SMP grau 4 a qualsevol comarca.</li> <li>- Previsió de ventades amb un SMP grau 5 a qualsevol comarca.</li> <li>- Previsió de ventades amb un SMP grau 6 a qualsevol comarca.</li> <li>- El vent està provocant danys poc importants d'abast territorial limitat.</li> </ul>	<b>ALERTA</b>
	<ul style="list-style-type: none"> <li>- El vent està provocant danys importants i amb un abast territorial extens.</li> </ul>	<b>EMERGÈNCIA</b>

### 8.3. ANNEX 3. CONSELLS D'AUTOPROTECCIÓ PEL RISC

En situació d'emergència o de risc imminent, la població ha de posar en pràctica tot un conjunt de comportaments i actituds per tal de protegir-se. Aquestes actuacions de protecció varien en funció del tipus de risc (accident industrial greu, incendi forestal, inundació...)"

#### CONSELLS D'AUTOPROTECCIÓ DAVANT NEVADES

En situació de risc imminent o durant la nevada:

Informeu-vos de les previsions meteorològiques i de l'estat de la xarxa viària i les rutes a seguir als mitjans de comunicació:

- [Servei Meteorològic de Catalunya \(SMC\)](#)
- [Agència Estatal de Meteorologia \(AEMET\)](#)
- [Servei Català de Trànsit](#)
- [012 Atenció Ciutadana](#)
- Ràdio i altres mitjans de comunicació.

En cas d'emergència, truqueu immediatament al **112** i doneu-los la màxima informació.

#### Si sou a casa o en un edifici



Escolteu la ràdio.

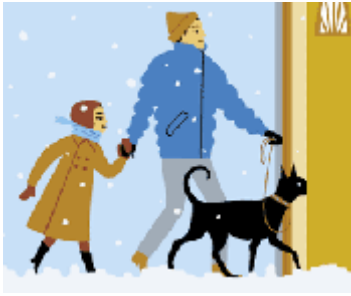
Feu un ús correcte de la calefacció i desconnecteu els aparells elèctrics que no siguin necessaris. Eviteu tenir estufes de llenya, carbó o gas i brasers a llocs tancats.

Manteniu un rajolí constant d'aigua a les aixetes per evitar que es congelin les canonades.

No telefoneu: cal deixar les línies lliures per als equipaments de socors.

No deixeu que les persones d'edat avançada ni tampoc els més petits surtin a l'exterior.





**Si heu de sortir al carrer:**

- Abriueu-vos bé, cal que dugueu peces de roba lleugeres, l'una sobre l'altra. Les manyoples proporcionen més escalfor que els guants.

**Si sou fora:**

- Protegiu-vos sobretot la cara i el cap, i eviteu que l'aire fred us entri directament als pulmons.
- Eviteu fer esforços físics intensos. Es corre perill de patir una lesió a l'organisme.

**Si heu d'agafar el cotxe:**

- Eviteu agafar el cotxe, sobretot si és de nit. Si l'agafeu, equipeu-lo. Si heu de viatjar, no ho feu sol.
- Planifiqueu la sortida, coneixeu la previsió meteorològica. les rutes i els llocs on refugiar-vos en cas de tempesta.
- Porteu dins dels cotxe cadenes, ràdio, pala, corda, roba d'abric i aliments calòrics (xocolata, fruits secs...).
- Ompliu els dipòsits de líquid anticongelant i del combustible, i aquest darrer ompliu-lo cada 100 km de viatge.



**Si heu de circular durant la nevada:**

- Feu-ho per les vies principals i autopistes. Si la ruta és perillosa, torneu enrera o busqueu refugi.
- Cal que poseu les cadenes a les rodes motrius del cotxe, en un lloc on no interrompeu la circulació.
- Enceneu els llums d'encreuament i els de boira.
- No avanceu els altres vehicles, si les condicions no són favorables.
- Si baixeu un pendent, manteniu una distància superior a la normal.
- Aneu amb compte en els indrets ombrívols, ja que pot haver-hi gel. Si hi ha gel, no trepitgeu el fre.

### Si el temporal us agafa dins del cotxe:

- Intenteu buscar refugi. Si no en trobeu, quedeu-vos dins del cotxe, ja que els pneumàtics actuen com a aïllant del fred. Poseu un mocador de colors vius a l'antena del cotxe.
- Deixeu la calefacció posada i la finestra una mica oberta. No us adormiu amb el motor en marxa.
- Netegeu periòdicament la neu del vehicle. Manteniu net el tub d'escapament per evitar que el fum entri dins del vehicle.



### Informació específica per als conductors



### En cas d'emergència la informació és protecció.

#### Cal planificar el desplaçament

- Circuleu per les rutes principals i autopistes, seguint una ruta que conegueu.
- Eviteu circular de nit, els perills són més difícils de detectar.
- Informeu algú del vostre itinerari i de l'horari previst, i procureu no viatjar sols.
- Controleu quines gasolineres us trobareu en el trajecte.

#### Cal posar atenció a l'estat del vehicle, tant el seu manteniment com l'equipament adequat

- Reviseu la pressió dels pneumàtics (també la de la roda de recanvi), l'estat dels frens, els llums i les bateries.
- Tingueu els líquids de refrigeració i netejaparabrises amb el nivell correcte i adequat a baixes temperatures.
- Porteu el dipòsit de combustible ple.
- Tingueu les cadenes preparades (les adequades al vostre vehicle ) i assegureu-vos que sabeu com es posen.
- Porteu les armilles reflectores i els triangles de senyalització així com una llanterna i eines.

- Porteu el telèfon mòbil, us permetrà demanar ajut en cas de patir una emergència.

### **Cal conduir de forma adequada**

#### **Enceneu els llums de creuament i els de boira.**

- Si comença a nevar, conduïu amb molta suavitat i lentitud (si cal, reduïu la marxa). Manteniu força separació amb altres vehicles. Si les rodes patinen desaccelereu sense frenar.
- Si hi ha neu a la calçada, pareu el vehicle en llocs on no provoqui dificultats als altres i poseu les cadenes a les rodes motrius.
- Aneu amb compte en els indrets ombrívols, els ponts i els viaductes ja que pot haver-hi gel. Circuleu per les roderes, però si s'han gelat, feu-ho per neu verge.
- Si neva i conduïu un vehicle pesant, recordeu que:
  - No podeu avançar altres vehicles.
  - Les autoritats de trànsit poden restringir o limitar la vostra circulació. Estigueu atents i respecteu els talls de circulació que es facin.

### **Cal vigilar en condicions extremes**

- Si hi ha torb (neva i fa vent fort), pareu el vehicle, ja que la visibilitat es redueix molt.
- Si us trobeu immobilitzats dins el vehicle i no hi ha cap refugi prop, deixeu la calefacció posada amb la finestra una mica oberta. Poseu un mocador de colors vius penjant a l'antena del vehicle per fer-vos veure.
- No us adormiu amb el motor en marxa.

### **Recordeu:**

**En cas d'emergència**, truqueu immediatament al **112** i doneu-los la màxima informació.

Per a més informació, també podeu consultar:

- Pla especial d'emergències per nevades a Catalunya, [Pla NEUCAT](#) (PDF, 29 pàgines)

Abans que arribi l'hivern

### **A l'habitatge:**

- Tingueu preparat: un transistor i piles de recanvi, llanternes, aliments rics en calories, combustible per a la calefacció i una farmaciola amb els medicaments habituals.
- Reviseu: els punts d'entrada d'aire (cal que els protegeu amb una cinta que aïlli), l'estat de la teulada i el baixant d'aigua, les branques dels arbres (si són massa llargues cal que les podeu) i l'estat de la calefacció.

### **Al vehicle:**

- Disposeu de cadenes en bon estat, llanterna i manta de viatge.
- Comproveu l'estat de les bateries, el dipòsit de benzina, els llums, els frens, els pneumàtics, la calefacció, el parabrisa...

## INCENDIS FORESTALS

Sou a Catalunya, un país de clima mediterrani amb molta massa forestal. A l'estiu, la sequera eleva sovint el risc d'incendi forestal, per això cal tenir algunes precaucions.

Prevenció d'incendis



- No llenceu burilles enceses ni llumins, ni caminant ni per la finestra del cotxe.
- No encengueu focs artificials ni llanceu coets en zones de perill, ni que sigui a camp ras, ni en terrenys agrícoles ni, sobretot, en urbanitzacions envoltades per bosc.
- No utilitzeu barbacoes que no estiguin autoritzades. Recordeu que han de ser d'obra i amb mataguspies.
- Les cremes de residus al jardí estan prohibides, cal portar-los a l'abocador o triturar-los, i en faran compost.
- No deixeu mai escombraries ni deixalles al bosc. Utilitzeu els serveis de recollida i els contenidors adients.
- Elimineu les branques que toquin la façana i allunyeu de la casa les reserves de llenya.
- Tingueu a punt eines bàsiques contra incendis (mànegues, destrals) i alguna reserva d'aigua.

En cas d'incendi a casa



- Truqueu al 112 i seguïu en tot cas les indicacions de les autoritats.
- Remulleu les parts de la casa que puguin estar amenaçades.
- Si us fan desallotjar, tanqueu els interruptors de la llum i del gas, agafeu allò imprescindible (documentació, diners i medicaments) i marxeu on us diguin els serveis de seguretat.



- Si el foc envolta la casa, refugieu-vos a dins, tanqueu portes i finestres i tapeu qualsevol forat.
- Ompliu d'aigua la banyera i les piques, ruixeu d'aigua les portes i les finestres i col·loqueu tovalloles molles sota les portes.
- Tanqueu tots els subministraments de combustible i protegiu-vos amb roba de cotó o de llana. Si hi ha molt de fum, deixeu els llums encesos i respireu arran de terra.

En cas d'incendi a camp obert



- Si un incendi us sorprèn a camp obert, allunyeu-vos-en en direcció oposada al vent i, si podeu, entreu en zona ja cremada.
- Si sou al cotxe, atureu-vos i tanqueu els vidres.
- Mulleu un mocador i tapeu-vos la cara per evitar el fum. No us refugieu en pous ni en coves. A prop del mar o de rius, acosteu-vos a l'aigua i, si cal, fiqueu-vos a dins.

## **RISC SÍSMIC**

### **CONSELLS D'AUTOPROTECCIÓ PER A LA POBLACIÓ EN CAS DE RISC SÍSMIC**

Si us trobeu a casa:

- Refugieu-vos sota una taula sòlida o bé en un angle de la paret.
- No fugiu durant la sacsejada, molta gent és víctima de la caiguda d'objectes.
- No agafeu l'ascensor.
- Si sou al carrer:
  - Allunyeu-vos dels edificis, si no podeu refugieu-vos en un portal.
  - Si sou al vehicle quedeu-vos dins, lluny de tot allò que perilli de caure.

Després de la sacsejada

- Escolteu la ràdio i seguiu les instruccions de les autoritats.
- Tanqueu les connexions d'aigua i gas. No utilitzeu l'ascensor.
- Evacueu l'edifici i emporteu-vos la documentació, roba d'abric i els vostres medicaments indispensables.
- Dirigiu-vos a un lloc aïllat i protegit de la caiguda d'objectes. Aneu pel mig del carrer, vigilant les vores i el que poguéis caure.
- Eviteu les zones costaneres, ja que hi pot haver perill de grans onades (sisme submarí).

## **CONSELLS GENERALS**

### **CONSELLS D'AUTOPROTECCIÓ PER ALS ACTUANTS**

- Observa els consells precedents: consells generals d'autoprotecció per a la població.
  - Informa't de la zona segura, on has d'actuar. No entris a cap zona de la qual no coneguis el risc.
  - Informa't periòdicament de la situació.
  - Estigues atent a la previsió meteorològica.
  - La roba i el calçat han de donar-te protecció. Vesteix i calça adequadament.
- NO T'ARRISQUIS INÚTILMENT!**

**8.4. ANNEX 4. MODELS DE DECLARACIÓ DE PRE-ALERTA, D'ACTIVACIÓ I ALTRES COMUNICATS I DISPOSICIONS**

**1. MODEL DE DECLARACIÓ FORMAL DE SITUACIÓ DE PRE-ALERTA DEL PLA DE PROTECCIÓ CIVIL MUNICIPAL**

<b>NOTIFICACIÓ DE COMUNICACIÓ DE SITUACIÓ DE <i>PRE-ALERTA</i> DEL PLA DE PROTECCIÓ CIVIL MUNICIPAL</b>	
<i>(enviar-ho al <b>CECAT</b> per fax al 93 551 72 86 o per correu electrònic a <a href="mailto:cecat@gencat.cat">cecat@gencat.cat</a>)</i>	
....., alcalde/alcaldessa de/d' ....., pels poders que tinc,	
<b>DECLARO:</b> <u>LA SITUACIÓ DE PRE-ALERTA</u> del Pla de protecció civil municipal, a causa de/d' .....	
Les <b>mesures</b> previstes són:	
<ul style="list-style-type: none"><li>•</li><li>•</li></ul>	
..... Alcalde/Alcaldessa	
....., de/d' ..... de 202	

## 2. MODEL DE DECLARACIÓ FORMAL D'ACTIVACIÓ I DESACTIVACIÓ DEL PLA DE PROTECCIÓ CIVIL MUNICIPAL EN ALERTA/EMERGÈNCIA

NOTIFICACIÓ D'ACTIVACIÓ DEL PLA DE PROTECCIÓ CIVIL MUNICIPAL EN ALERTA	
<i>(enviar-ho al <b>CECAT</b> per fax al 93 551 72 86 o per correu electrònic a <a href="mailto:cecat@gencat.cat">cecat@gencat.cat</a>)</i>	
....., alcalde/alcaldessa de/d' ....., pels poders que tinc,	
<b>DECLARO:</b> <u>ACTIVAT</u> el Pla de protecció civil municipal, a causa de/d' .....	
<u>CONSTITUÏT</u> el <b>Comitè d'Emergències</b> .	
Les mesures previstes són:	
<ul style="list-style-type: none"><li>•</li><li>•</li></ul>	
.....	
Alcalde/Alcaldessa	
....., de/d' ..... de 202	

NOTIFICACIÓ D'ACTIVACIÓ PLA DE PROTECCIÓ CIVIL MUNICIPAL EN EMERGÈNCIA	
<i>(enviar-ho al <b>CECAT</b> per fax al 93 551 72 86 o per correu electrònic a <a href="mailto:cecat@gencat.cat">cecat@gencat.cat</a>)</i>	
....., alcalde/alcaldessa de/d' ....., pels poders que tinc,	
<b>DECLARO:</b> <u>ACTIVAT</u> el Pla de protecció civil municipal, a causa de/d' .....	
<u>CONSTITUÏT</u> el <b>Comitè d'Emergències</b> .	
Les mesures previstes són:	
<ul style="list-style-type: none"><li>•</li><li>•</li></ul>	
.....	
Alcalde/Alcaldessa	
....., de/d' ..... de 202	

**NOTIFICACIÓ DE DESACTIVACIÓ DEL PLA DE PROTECCIÓ CIVIL MUNICIPAL**

(enviar-ho al **CECAT** per fax al 93 551 72 86 o per correu electrònic a [cecat@gencat.cat](mailto:cecat@gencat.cat))

....., alcalde/alcaldessa de/d' ....., pels poders que tinc, ja que ha desaparegut tot el risc,

**DECLARO:**

DISSOLT el **Comitè d'Emergències**.

DESACTIVAT el Pla de protecció civil municipal, a causa de/d' ....., i la tornada a la normalitat.

.....  
Alcalde/Alcaldessa

....., de/d' de 202

**2. MODEL DE BAN AMB UNA ORDRE D'EVACUACIÓ O DE CONFINAMENT**

**BAN – ORDRE D'EVACUACIÓ**

L'Ajuntament comunica que s'ha d'evacuar la zona compresa:.....(especifiqueu el nom dels carrers / les zones)..... Seguiu les següents instruccions:

- Aneu amb els vostres vehicles a..... (especifiqueu el trajecte o la ruta a seguir, si cal).....
- Si no teniu un mitjà de transport propi, aneu a.....(especifiqueu l'adreça).....
- Agafeu només el que sigui imprescindible (la documentació; la medicació, si en preneu; diners...). Si aneu carregats, l'evacuació no podrà ser tan ràpida i àgil com cal.

**BAN – ORDRE DE CONFINAMENT**

L'Ajuntament comunica que la població, barriada ....., ha de quedar-se confinada o tancada a casa seva. Seguiu les següents instruccions:

- Tanqueu-vos a casa vostra; si sou al carrer, tanqueu-vos a l'edifici més pròxim.
- Tanqueu les portes i les finestres.
- Pareu els sistemes de ventilació i climatització.
- Escolteu la ràdio: us anirem informant de la situació.
- No sortiu de casa fins que us ho diguem nosaltres.

### 3. MODEL DE COMUNICAT D'AVÍS D'EVACUACIÓ O DE CONFINAMENT

COMUNICAT D'EVACUACIÓ
<p><i>ATENCIÓ, ATENCIÓ: L'Ajuntament comunica que cal evacuar aquesta zona. Seguiu les següents instruccions:</i></p> <ul style="list-style-type: none"><li>• Aneu, amb els vostres vehicles, a .....</li><li>• Si no teniu cap mitjà de transport, aneu a ..... , on us recollirem.</li><li>• Tanqueu bé les portes, les finestres i les persianes.</li></ul> <p><i>A ....., podreu esperar fins que hagi passat el risc. Us mantindrem informats.</i></p>

COMUNICAT DE CONFINAMENT
<p><i>ATENCIÓ, ATENCIÓ: L'Ajuntament comunica a la població, barriada.....que ha de quedar-se confinada o tancada a casa seva. Seguiu les següents instruccions:</i></p> <ul style="list-style-type: none"><li>• Tanqueu-vos a casa vostra, si sou al carrer a l'edifici més pròxim</li><li>• Tanqueu les portes i les finestres</li><li>• Pareu el sistema de ventilació i climatització</li><li>• Escolteu la ràdio: us anirem informant de la situació</li><li>• No sortiu de casa fins que us ho diguem nosaltres</li></ul>

## **8.5. ANNEX 5. ACTUACIÓ EN CAS D'EMERGÈNCIES ASSOCIADES A MALALTIES TRANSMISSIBLES EMERGENTS D'ALT RISC POTENCIAL**

### **» FUNCIONS DE LES AUTORITATS DE PROTECCIÓ CIVIL LOCALS**

Els alcaldes i alcaldesses, com a autoritats de protecció civil municipal, tenen responsabilitats pel que fa a les funcions de protecció civil en el seu municipi, i per tant, en el cas d'emergències associades a malalties transmissibles amb alt risc potencial, han de desenvolupar especialment les funcions del grup logístic com són les següents:

- Fer un seguiment i prestar atenció de les persones en situació d'aïllament.
- Fer seguiment dels proveïdors de subministraments bàsics i comprovar que apliquen els seus plans de contingència i es dona servei de manera continuada.
- Facilitar recursos per assegurar la continuïtat dels serveis bàsics i l'atenció general a la població

Us recordem que les funcions dels Director o directora municipal que hauria de ser l'alcalde o alcaldessa o la persona en qui delegui son:

- Declarar l'activació i la desactivació del Pla.
- Informar i coordinar-se amb el Comitè de Direcció del Pla d'actuació del PROCICAT, a través del CECAT.
- Exercir la direcció i el comandament superior i la coordinació i inspecció de tots els serveis i recursos afectes al pla municipal i de les actuacions que es facin, sens perjudici de les funcions que corresponen al/a la Director/a del Pla autonòmic.
- Convocar el Comitè d'Emergències municipal.
- Constituir el CECOPAL i exercir-ne la direcció superior.
- Dirigir i coordinar, en el terme municipal, les actuacions adreçades a informar i protegir la població, en contacte permanent amb el/la Director/a del Pla autonòmic.
- Coordinar la integració dels recursos municipals adscrits als grups d'actuació del Pla autonòmic.
- Requerir les entitats privades i els particulars per a la prestació de la col·laboració necessària.
- Dirigir i coordinar, en general, l'execució de les funcions encomanades al municipi.

Cal fer seguiment i complir de forma prioritària les disposicions d'urgència i indicacions que es donin des de Salut així com també d'altres que puguin sorgir amb caràcter urgent des d'altres Departaments de la Generalitat per tal de facilitar les restriccions o ordres que s'emetin per al control de la malaltia.

### **» PAUTES D'ATENCIÓ A LES PERSONES AÏLLADES**

#### **Perfil de les persones afectades en situació de risc:**

Els responsables sanitaris han establert que persones amb sospita o amb confirmació d'haver estat infectats pel Coronavirus amb simptomatologia lleu i que reuneixin una sèrie de requisits previs puguin estar aïllats al seu domicili. Els requisits establerts recullen tant aspectes sanitaris com socials (disponibilitat d'espai, telèfon, absència de persones amb situació de risc).

Tot i que el seguiment sanitari es farà a través del Salut, des dels Serveis Socials es pot reforçar el seguiment de les persones aïllades que presentin perfils de vulnerabilitat, com per exemple:

- Gent gran
- Persones amb discapacitat o persones dependents
- Persones amb malaltia crònica
- Persones amb malaltia mental
- Famílies amb menors

- Adults amb persones dependents a càrrec
- Persones que com a conseqüència del confinament /aïllament veuen afectada la seva situació i entorn familiar

En aquests casos caldrà realitzar un seguiment més acurat per evitar situacions de risc o desatenció, tenint en compte altres **variables que poden agreujar la situació d'aïllament** com són: la manca de xarxa familiar i/o social, la manca de recursos econòmics, les situacions de precarietat laboral i la manca d'habitatge o habitatge precari.

Es considera una situació **greu o d'alta complexitat** aquella en que les persones aïllades presentin perfils de vulnerabilitat i a més existeixin variables que puguin agreujar la situació d'aïllament.

Els casos greus i/o d'alta complexitat són d'atenció prioritària, motiu pel qual una vegada siguin detectats, caldrà que el municipi posi els mitjans necessaris per tal d'atendre'ls urgentment. Si la situació superés la capacitat de gestió del municipi ja sigui per l'elevat nombre d'afectats o per la manca de recursos, aquest es posarà en contacte amb el CECAT per tal de rebre suport i assessorament.

#### **Necessitats de les persones afectades:**

Les principals necessitats de les persones aïllades són:

- Informació del seu estat i el de les persones del seu entorn
- Cobertura de necessitats bàsiques: Alimentació, higiene, medicació, maneig de residus...
- Suport per realitzar activitats imprescindibles a l'exterior.
- Suport emocional: contenció emocional en les situacions d'ansietat vinculada a la situació d'aïllament o de pèrdua sobtada o inesperada
- Allotjament: allotjament adaptat per persones amb discapacitat i dependència.
- Cura de les persones amb dependència
- Comunicació amb l'exterior
- Atenció dels animals de companyia

#### **Recursos necessaris:**

Els principals recursos necessaris per garantir una atenció de qualitat són:

- Àpats a domicili i compra d'alimentació.
- Medicaments.
- Continuitat dels serveis d'atenció domiciliària de les persones amb dependència.
- Allotjament : amb o sense adaptació.
- Professionals per realitzar suport emocional.
- Comunicacions
- Cobrir necessitats dels animals de companyia.

Per tant, cal tenir identificades les entitats disponibles en el territori que poden donar resposta o col·laborar en satisfer cadascuna de les necessitats.

#### **Seguiment de casos d'aïllament:**

En funció de la situació individual de les persones aïllades i dels recursos disponibles, s'establirà quina serà la periodicitat de seguiment dels casos en cada cas per part dels municipis.

Per tal de fer el seguiment de la situació general al territori i poder fer-ne una avaluació, es recomana que els municipis recullin les dades de persones aïllades en la mesura que sigui possible i les facin arribar



setmanalment a la DGPC a través de CECAT. La informació mínima a proporcionar per cada afectat és la següent:

- Edat
- Sexe
- Atencions que es realitzen

Es recomana que els municipis vetllin per la coordinació entre els Treballadors Socials del municipi i els treballadors socials de l'Àrea Bàsica de Salut.

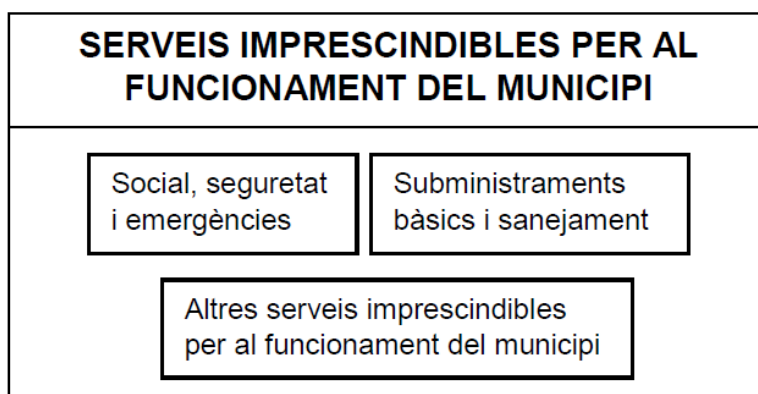
En el cas que per part del municipi es detectés una situació greu i/o d'alta complexitat que superés la capacitat de gestió del municipi, aquesta seria derivada a CECAT.

#### » **CONTINUÏTAT DE SERVEIS ESSENCIALS**

Pel que fa a la continuïtat de serveis essencials la DGPC constituirà una mesa de seguiment amb els principals proveïdors de subministraments i les diferents entitats que els engloben.

La funció d'aquesta taula serà anticipar possibles disfuncions dels diferents sistemes i garantir que els proveïdors apliquen amb agilitat els seus plans de contingència per tal de minimitzar les afectacions.

El municipi, com a ens responsable de la prestació de tota una sèrie de serveis al ciutadà, entre els quals hi ha el servei de protecció civil, ha de preparar-se per poder garantir la continuïtat en la prestació d'aquests serveis. Com a serveis imprescindibles per al funcionament del municipi, es consideren els següents:



- **Serveis socials, seguretat i emergències:** agrupa els serveis necessaris per a atendre la població afectada per una emergència associada a una malaltia transmissible emergent d'alt risc i, en general, els elements necessaris per gestionar les emergències (centres de coordinació, comunicacions...). Des del punt de vista municipal, es concreten els tipus i subtipus següents:

- Serveis socio-sanitaris:
  - Centres socio-sanitaris de la xarxa pública i privada
  - Serveis socio-sanitaris de l'administració local (teleassistència, ...)
- Serveis de seguretat ciutadana:
  - Polícies Locals
  - Seguretat privada d'edificis públics
- Serveis de salvament, prevenció i extinció d'incendis
- Serveis de Protecció Civil i logístics:
  - Personal de serveis de Protecció Civil

- **Subministraments bàsics i sanejament:** agrupa la producció, transport i distribució d'aigua, electricitat, recursos energètics (combustibles), d'aliments de primera necessitat i medicaments. Inclou també la recollida i tractament de residus urbans i d'aigües residuals. Es concreten els tipus i subtipus següents:
  - Subministrament de recursos vitals:
    - Aigua potable
    - Aliments primera necessitat
    - Medicaments (especialment els considerats vitals en els tractaments)
  - Subministrament de recursos energètics:
    - Electricitat
    - Combustibles per a transport col·lectiu i vehicles motor (producció, distribució i subministrament, benzineres), prioritzant els operatius d'emergència.
  - Recollida i tractament de residus sòlids urbans
  - Tractament d'aigües residuals
  
- **Altres serveis imprescindibles pel funcionament del municipi:** engloba la resta de serveis necessaris per al desenvolupament de les activitats. Es concreten els tipus i subtipus següents:
  - Transport:
    - Xarxa d'autobusos municipals
  - Comerç
  - Administració pública i serveis d'atenció al ciutadà:
    - 010
    - Oficines d'atenció al ciutadà.
    - Altres serveis de l'administració pública.
  - Ensenyament:
    - Llars d'Infants del sistema públic i privat.
    - Centres d'ensenyament infantil i primària.
    - Centres d'ensenyament secundari:
  - Serveis funeraris

**Preventivament**, es preveuen tota una sèrie d'actuacions que garanteixin el mínim de personal necessari per la prestació dels serveis anteriors, ja sigui de forma directa o indirecta. Entre aquestes actuacions cal assenyalar:

- Identificar els elements vulnerables del municipi i les possibles necessitats.
- Conèixer els mitjans i recursos del municipi i proveir-se dels que requereixi addicionalment.
- Organitzar els voluntaris municipals.
- Determinar les instal·lacions que poden veure afectada la seva activitat.
- Preveure sistemes d'organització i reforç del personal, per cobrir les baixes.
- Garantir el compliment de les mesures profilàctiques que determinin les autoritats sanitàries

**A més**, cal que l'Ajuntament s'encarregui del seguiment de la capacitat de prestació dels diferents serveis. Per fer aquest seguiment de manera homogènia, s'estableixen els l·lindars següents:

- **Nivell 1:** en aquells casos en què el percentatge de treballadors disponibles permet prestar el servei en condicions de normalitat. De forma simplificada, s'assumeix que el nivell 1 es correspon amb el valors superiors al 75% de la plantilla disponible.
- **Nivell 2** o de serveis mínims: en aquells casos en què el percentatge de treballadors disponibles no permet un servei o activitat en condicions de normalitat però sí que permet mantenir una activitat de serveis mínims que cobreix especialment les franges de major demanda de servei. De forma simplificada, s'assumeix que el nivell 2 es correspon amb valors entre el 50 i el 75% de la plantilla disponible.
- **Nivell 3** o d'incapacitat en el servei: en aquells casos en què el percentatge de treballadors disponibles no permet ni tal sols condicions de serveis mínims i per tant es considera no operatiu. De forma simplificada, s'assumeix que el nivell 3 es correspon amb valors inferiors al 50% de la plantilla disponible.

La definició dels nivells tindrà en compte bàsicament el percentatge de la plantilla habitual disponible. Caldrà tenir en compte també:

- El nombre mínim de personal laboral estrictament necessari per al desenvolupament en condicions de normalitat de l'activitat, per tant, la capacitat d'acumulació de tasques.

- El personal disponible de reforç (borses de treball, suplències, ...) i la possibilitat de concentrar els períodes de descans habituals quan aquests siguin superiors als de cap de setmana (per exemple, activitats on es treballa alternativament 4 dies i es descansen 3 o similars)
- Les activitats que es poden realitzar mitjançant teletreball o que poden minimitzar la presència dels treballadors a les oficines a unes hores o dies concrets.
- Les operacions i manteniments menors que es poden suprimir per a reforçar els manteniments principals i les operacions bàsiques de l'activitat.
- La cadència, inferior a l'habitual que permeti igualment mantenir un bon servei en condicions de "quasi normalitat" (per exemple, recollida d'escombraries cada dos dies en comptes de diàriament).

Caldrà que per a aquesta valoració es tingui també en compte el potencial increment en la demanda dels serveis o activitats com a resultat de l'emergència associada a la malaltia transmissible emergent d'alt risc, especialment en tot allò relacionat amb l'àrea assistencial i d'atenció al ciutadà.

Caldrà que els municipis prevegin l'avís al CECAT, quan es produeixi algun canvi rellevant en el nivell d'operativitat, tant en nivell ascendent com descendent.

### » **CHECKLIST**

A continuació s'adjunta un checklist per tal de facilitar el seguiment del grau de prestació dels serveis bàsics municipals.

**El coordinador municipal de l'emergència avisarà al CECAT, quan com a conseqüència de l'emergència associada a la malaltia transmissible emergent d'alt risc, es produeixi algun canvi en el nivell d'operativitat tant en nivell ascendent com descendent.**

SERVEIS IMPRESCINDIBLES PER AL FUNCIONAMENT DEL MUNICIPI	Nivell 1	Nivell 2	Nivell 3
Salut, Seguretat i Emergències			
Centres i Recursos i Socials i Sanitaris			
Vigilant Local			
Protecció Civil Municipal			
Altres			
Subministraments Bàsics i Sanejament			
Aigua			
Neteja i recollida de residus			
Enllumenat públic			
Serveis de manteniment via pública			
Altres			
Altres Serveis Imprescindibles per al Funcionament del Municipi			
Transport col·lectiu			
Administració municipal			
Llars d'Infants i escoles (xarxa pública, si escau)			
Serveis Funeraris			
Serveis veterinaris			
Altres			

Per als serveis que no són responsabilitat del municipi (per exemple, el subministrament elèctric, d'aliments, etc.), aquest haurà d'avisar el **CECAT** indicant la qualitat o el nivell de servei prestat i no tant la plantilla disponible atès que no depenen directament del municipi.

SERVEIS IMPRESCINDIBLES PER AL FUNCIONAMENT DEL MUNICIPI	Nivell Òptim	Nivell Serveis Mínim	Nivell Crític
Subministraments Bàsics i Sanejament			
Aliments			
Combustible			
Electricitat			
Farmàcies			
Altres			
Altres Serveis Imprescindibles per al Funcionament del Municipi			
Comerç			
Finances (xarxa de caixes i bancs)			
Llars d'Infants i escoles (xarxa privada)			
Comunicacions (telefonía, ràdio i televisió, correu,...)			
Altres			

» **RECOMANACIONS GENERALS D'ACTUACIÓ PER ALS MUNICIPIS**

- Activació del pla de protecció civil municipal, que serà a proposta de l'alcalde/essa.
- Qualsevol canvi de fase del pla serà comunicada al CECAT, de la Direcció General de Protecció Civil. S'enviarà periòdicament l'afectació als seus serveis i/o quan aquests canviïn substancialment i es farà petició de recursos quan sigui necessari.
- Recollir la informació sanitària i d'emergències i transmetre a la població les ordres, els consells, les recomanacions i les prohibicions que es determinin adoptades pel municipi. Per tant cal preveure la forma, bans, mitjans de comunicació, etc., de fer arribar aquesta informació a la població. Les recomanacions i les prohibicions es realitzaran segons les indicacions del Departament de Salut.
- Tenir previstes ordres per activació de personal i/o d'expropiació per si fos necessari. Cal recordar que disposar d'un pla activat permet la requisita d'acord a la Llei de protecció civil.
- Tenir previstes ordres de tancament de centres (escoles, casals d'avis, etc.) i prohibició d'actes multitudinaris (concerts, teatres, activitats esportives...) així com la forma de fer arribar les ordres a la població o als organitzadors.
- Preveure espais o àrees de transferència de mercaderies i punts per la recollida de menjar, medicaments, etc., per barris o zones, en el cas que algunes zones haguessin de quedar tancades o aïllades.
- Preveure els tancaments de zones d'aïllament, i els passos d'entrada o sortida a aquestes zones, sobretot garantint l'accessibilitat a serveis bàsics o essencials que puguin quedar a dins (hospitals, CAPs, benzineres, farmàcies...).
- Als espais amb equipament compartit caldrà sotmetre'ls a una especial neteja o desinfecció en els canvis de torn.
- Evitar que el personal clau en la continuïtat dels serveis municipals coincideixi en els mateixos torns, reunions, etc.
- Es recorda que el personal que haurà d'estar en contacte i proper a malalts, o retirar-ne deixalles o fer servei de neteja, han de disposar de mascaretes de protecció FFP2 o FFP3, guants sanitaris i protecció ocular o facial per esquitxades.

- Des dels serveis socials cal reforçar el seguiment a persones especialment vulnerables sobretot si aquestes es troben en situació d'aïllament preventiu.
- Cal identificar altres entitats socials o voluntariats del municipi que puguin donar resposta i suport en cas de necessitat.
- Pels casos d'afectats per coronavirus o aïllats preventivament que estiguin en coneixement dels serveis socials es pot reforçar el seguiment preventiu telefònic des dels municipis en coordinació amb els serveis socio-sanitaris.
- Només en aquells casos que es consideri imprescindible una visita domiciliària per part de treballadors socials es demanarà la col·laboració dels professionals sanitaris, seguint les seves indicacions, i en cap cas s'intervindrà sense el material de protecció establert en cada cas.
- Cal reforçar els contactes amb empreses del municipi que puguin proveir recursos com avituallament i productes bàsics de primera necessitat: bolquers, paper higiènic, sabó, piles, etc. (productes de supermercat). També amb aquelles empreses que puguin actuar en el repartiment d'aquests productes.

#### » **ACTUACIONS A FER ALS CENTRES DE TREBALL MUNICIPALS**

De forma resumida, es destaquen les actuacions següents:

- Aplicar els procediments d'actuació en cas que es determini que existeix un cas entre el personal propi i/o entre la població del municipi. El procediment d'actuació consistirà a adoptar les mesures que es considerin en cada cas.
- Utilitzar mitjans telemàtics per continuar treballant des de casa (per al personal per al qual no és imprescindible la presència física al seu lloc de treball).
- Comprovar que les dependències de l'Ajuntament tenen un bon sistema de ventilació que contribueixi a una de les mesures d'autoprotecció habituals (ventilació dels edificis).
- Formar als treballadors sobre les mesures d'higiene personal i en l'ús d'equipaments compartits (vehicles, ordinadors, telèfons, ...).
- Repartir, si escau en funció de les característiques de la situació, guants d'un sol ús entre el personal.
- Preveure una neteja d'aquell maquinari de treball compartit (impressores, fotocopiadores,...) abans de la seva utilització per nou personal. Es llençaran els papers i guants en contenidors amb tapa que han de ser buidats i desinfectats diàriament.
- Respectar la distància mínima d'un metre durant l'atenció al públic, per evitar el contagi del virus.
- Addicionalment, per a feines fora del centre de treball on no és possible la neteja de mans amb aigua i sabó, poden utilitzar-se productes amb solució alcohòlica.
- Consultar les recomanacions adients per a contrarestar l'efecte de la pandèmia, a les pàgines web habilitades per les autoritats sanitàries.
- Consultar les recomanacions orientades a les empreses per a la planificació de les mesures d'emergència en cas de pandèmia, a la pàgina web del Departament de Treball de la Generalitat.

#### » **ACTUACIONS ESPECÍFIQUES AL CENTRE RECEPTOR D'ALARMES I A ALTRES CENTRES D'ATENCIÓ TELEFÒNICA**

Aquest tipus de centres de treball impliquen diferents torns de treball, de manera que el personal comparteix els mateixos equips de treball: telèfons, auricular, ordinadors... Per aquest motiu, s'estableixen recomanacions preventives addicionals, entre les que destaquen les següents:

- Repartiment, si s'escau, de guants d'un sol ús per a la neteja de l'equipament de la Sala.
- Reforçar el sistema de ventilació, assegurar l'ús personal i intransferible d'equips (emissores, telèfons, mans lliures, teclats,...) o assegurar la seva neteja abans de cada canvi de torn per evitar que quedin possibles partícules d'usuaris portadors. Les neteges poden ser amb papers humits amb solucions alcohòliques. Es llençaran els papers i guants en contenidors amb tapa que han de ser buidats i desinfectats diàriament.
- Una estona abans del canvi de guàrdia es podrien fer les següents actuacions a la Sala:

- Si és possible, desviar el telèfon a alguna sala adjacent que serveixi de sala intermèdia entre l'entrada i la sortida a la sala principal.
- Realitzar la neteja de la sala i ventilar-la (obrir finestres, activar ventiladors al màxim, etc.) (Les persones que finalitzen la guàrdia ja no tornen a entrar a la sala, es deixa tot apuntat al registre d'incidències o en algun mitjà similar i es marxa; desviant altre cop el telèfon a la sala abans de sortir)
- Els relleus entren directament a la sala annexa a la sala principal.
- Tant el personal sortint com el personal entrant passa a rentar-se les mans amb aigua i sabó a la sortida i entrada a la sala. També cada cop que s'entri o se surti de la sala per períodes de descans curts o per necessitats higièniques, es procedirà al rentat de mans amb aigua i sabó.
- Mentre duri la possibilitat de contagi, dinar o sopar a zones no comunes. Caldrà rentar els recipients i utensilis utilitzats en el moment que es facin servir i deixar la porta oberta perquè es ventili.

## » **ENLLAÇOS D'INTERÈS**

### **Canal salut**

<http://canalsalut.gencat.cat/ca/inici/>

El Departament de Salut realitza actualitzacions contínues de documents on s'especifica les recomanacions relacionades amb:

- Protecció individual de la població.
- Centres de treball
- Instruccions per realitzar l'aïllament.

### **CatSalut Respon**

<http://sem.gencat.cat/ca/061CatSalutRespon/>

### **Organització Mundial de la Salut**

<https://www.who.int/emergencies/diseases/novel-coronavirus-2019>

### **Ministerio de Sanidad, Consumo y Bienestar Social**

<https://www.mscbs.gob.es/>